



Lännsstyrelsen
Värmland

Djurskydd & Vilt
Maria Falkevik
010-224 72 35

BESLUT

Datum
2020-09-30

Sida
1 (35)
Referens
218-8065-2020

Lännsstyrelsen i Värmlands län

Beslut om licensjakt efter varg i Värmlands län 2021

Lännsstyrelsen beslutar, med följande villkor, om licensjakt efter varg i Värmlands län.

Lännsstyrelsen beslutar med stöd av 59 § jaktförordningen (1987:905) att detta beslut ska gälla utan hinder av att beslutet överklagas.

Jakttid

Jakt får bedrivas från och med den 2 januari 2021 till och med den 15 februari 2021 eller till dess Lännsstyrelsen avlyser jakten.

Tilldelning och jaktområde

Tilldelning: Högst sex (6) vargar får fällas totalt inom jaktområdet.

Jakt får endast ske innanför den gräns som anges på karta i bilaga 2, och i enlighet med villkoren i detta beslut. Observera att då gränsen utgörs av väg så får passkyttar endast ställas ut på den sida vägen som ingår i jaktområdet.

Om en genetiskt viktig varg visar sig finnas i jaktområdet som omfattas av detta beslut kommer Lännsstyrelsen omedelbart att avlysa jakten i berört område.

Området är avgränsat för att omfatta ett specifikt revir. Om det utifrån spårning är uppenbart att vargar kommit in i jaktområdet utifrån, så ska Lännsstyrelsen kontaktas innan jakt får påbörjas där. Detta eftersom jaktområdet i så fall kan behöva justeras för att i möjligaste mån säkerställa att rätt vargar fälls.

Varg får fällas oavsett djurets kön och ålder. Ungdjur bör dock av jaktetiska skäl i möjligaste mån fällas före föräldradjur.

Avlysning

Lännsstyrelsen avlyser jakten då det totala antalet djur fällts eller påskjutits och avräknats inom länet, eller om jakttiden löpt ut. Lännsstyrelsen informerar om avlysningen via telefonsvararen, via SMS samt på hemsidan (www.lansstyrelsen.se/varmland).

Villkor för licensjakten

För att säkerställa att jakten bedrivs selektivt och under strängt kontrollerade förhållanden beslutar Länsstyrelsen att angivna villkor ska gälla för genomförandet av jakt enligt detta beslut. Villkoren i beslutet är ställda utifrån Naturvårdsverkets föreskrifter och allmänna råd för Länsstyrelsens beslut om licensjakt efter varg (NFS 2014:24) samt Naturvårdsverkets beslut (NV-02807-20) om delegering av beslut om licensjakt efter varg till länsstyrelserna i mellersta rovdjursförvaltningsområdet.

Straffbestämmelser

Jakt som bedrivs i strid mot givna villkor sker utan stöd i beslutet och i strid med fredningsbestämmelserna i 3 § jaktlagen (1987:259).

Straffbestämmelser för jaktbrott och grovt jaktbrott finns i 43 och 44 §§ jaktlagen.

Söka efter spår

Länsstyrelserna beslutar med stöd av 21 § jaktförordningen (1987:905) att sökning efter vargspår får ske med hjälp av motordrivet fordon, men endast på allmän eller enskild väg. Den som söker efter spår från motorfordon får inte skjuta, förfölja eller genskjuta varg från fordonet. Sökning efter vargspår får utföras utan att jaktledaren registrerar sig i jaktregistret och hos Länsstyrelsen. Spårning får utföras från och med beslutad jaktstart till och med jaktens slut i syfte att fastställa djurens ungefärliga vistelseplats.

Krav på registrering av jägare

Den som är jägare under licensjakten ska registrera sig i Naturvårdsverkets jägarregister innan jakt påbörjas.

Anmälan kan göras på följande sätt:

- Naturvårdsverkets talsvar: 0771-18 34 11
- inloggning med Bank-ID på <https://jagarregistret.naturvardsverket.se/>

Jägarens ansvar

Var och en som jagar varg ska hålla sig informerad om hur jakten fortskrider i området. Den som jagar en varg sedan jakten avslysts kan komma att dömas till ansvar för jaktbrott eller grovt jaktbrott enligt 43 eller 44 §§ jaktlagen.

Jaktledare

Krav på registrering av jaktledare

Den som är jaktledare under licensjakten ska, utöver Naturvårdsverkets jägarregister, registrera sig hos Länsstyrelsen för att Länsstyrelsen ska kunna nå ut till jaktledare specifikt med information. Anmälan sker via Länsstyrelsen Värmlands hemsida senast den 2 januari:

<http://www.lansstyrelsen.se/Varmland/Sv/djur-och-natur/jakt-och-vilt/vargjakt/>

Krav på att planera och leda jakten

1. Jakt får inte bedrivas utan att en ansvarig jaktledare är utsedd innan varje jakttillfälle. Vid ensamjakt är den ensamme jägaren jaktledare.
2. Jaktledaren ska före jaktens början informera samtliga jakttagare om villkoren för jakten, kommunikationsbestämmelser, otillåtna skjutriktningar, gränsförhållanden samt om övriga regler som kan behövas för jaktens genomförande. Jaktledaren ska vidare informera om skyldigheten att inneha vapenlicens och giltigt statligt jaktkort.
3. Jaktledaren ska informera skytten om dennes ansvar att rapportera fälld eller påskjuten varg till Länsstyrelsen i enlighet med 5b § jaktförordningen (1987:905).
4. Jaktledaren ska inför varje jakttillfälle försäkra sig om att en hund som är särskilt tränad i att spåra skadat vilt ska kunna finnas på skottplatsen inom högst två timmar från påskjutningen i enlighet med 17 § andra stycket jaktförordningen (1987:905).
5. Jaktledaren ska informera varje jakttagare om riskerna med skadskjutning av varg och uppmana jakttagarna att endast skjuta rena sidoskott mot stillastående vargar.
6. Jaktledaren ska informera varje jakttagare om att han/hon bör vara ansvarsförsäkrad, bör bära röda band eller motsvarande kännetecken under jakten samt att han/hon årligen före jakten förvässat sig om att vapnet är inskjutet och att han/hon har tillräcklig skjutskicklighet för att bedriva jakt efter varg.
7. Jaktledaren ska ansvara för att kommunikationsvägarna under jakten säkerställer att villkoren för jakten efterlevs.
8. Jaktledaren ska minst en gång i timmen informera sig om hur många djur som återstår av tilldelningen i det område där jakt efter varg bedrivs. Telefonnummer till Länsstyrelsens meddelandetelefon: **010-224 71 60**, **knappval 1**. Jaktledaren uppmanas att även anmäla sig till länsstyrelsens sms-tjänst för att motta meddelanden om jakten samt kvarstående tilldelning.
9. Jaktledaren ska veta vilka föreskrifter beträffande jakt som gäller inom naturreservat i jaktområdet. Länk till lista över naturreservaten med tillhörande föreskrifter i Värmlands län:
<http://www.lansstyrelsen.se/varmland/Sv/djur-och-natur/skyddad-natur/naturreservat/Pages/default.aspx>

Övrigt

Jaktledaren ska underlätta för besiktningspersonalen efter det att en varg fällts, exempelvis genom att undvika att jakttagarna trampar sönder spår vid skottplats och fallplats.

Om det framkommer att jaktområdet som utpekats av Länsstyrelsen innehåller fler eller färre vargar än som får fällas enligt detta beslut ska jaktledarna inom jaktområdet kontakta länsstyrelsen.

Hantering av fälld varg

Anmälan av fälld eller påskjuten varg

Den som fällt eller påskjutit en varg ska anmäla detta till Länsstyrelsen utan dröjsmål och senast samma dag i enlighet med bestämmelsen i 5 b § jaktförordningen (1987:905).

För anmälan om fälld eller påskjuten varg, ring: **010-224 71 60, knappval 2.**

Vid anmälan ska skytten ange följande uppgifter:

- skyttens och jaktledarens namn, adress och telefonnummer,
- när djuret fällts eller påskjutits (datum och klockslag),
- var djuret fällts eller påskjutits (plats på karta, alternativt koordinater)
- djurets kön

Varg som faller på en mark där vargjakt inte får ske tillfaller staten enligt 33 § jaktförordningen. Naturvårdsverket ska enligt 38 § jaktförordningen bestämma hur omhändertagna djur ska hanteras.

Enligt Naturvårdsverkets vägledning om provtagning av varg som fällts vid licensjakt (NV-002807-20) tillfaller varg fälld vid licensjakt jakträttshavaren enligt 10 § jaktlagen. Detta eftersom beslut om licensjakt upphäver fredningsbestämmelser hos vilt av arter som räknas upp i 33 § jaktförordningen. Provtagning ska göras av varje fälld varg enligt instruktioner nedan. Detta villkor har grund i 24 d § andra stycket jaktförordningen som meddelar att den beslutande myndigheten får bestämma hur man ska förfara med ett dödat djur.

Besiktning av fälld varg

1. Länsstyrelsens besiktningsmän ska besikta samtliga fällda djur.
2. Skytten ska inom ett dygn från det att djuret fällts uppvisa hela det fällda djuret för Länsstyrelsens besiktningspersonal.
3. Om Länsstyrelsen så begär ska skottplats och fallplats omgående uppvisas.
4. Besiktningspersonal fyller tillsammans med skytten i de blanketter för fälld varg som Länsstyrelsen tillhandahåller.

Hantering av kropp från fälld varg

Länsstyrelsens besiktningsman ansvarar för att flådd kropp inklusive huvud och hudprov tas om hand och fraktas till SVA. Kroppen ska vara komplett, dvs. med alla tår (exklusive klor), svanskotor, kraniet samt testiklar och penisben.

Hantering av skinn från fälld varg

Skinn från fälld varg tillfaller jakträttshavaren under förutsättning att:

- Länsstyrelsens besiktningspersonal har tagit ett hudprov (ca 1x3 cm) från fälld varg. Om djuret är eller kan tänkas vara angripet av skabb ska ytterligare hudprov tas från angripnen del eller delar.
- Flådd kropp inklusive huvud överlämnas till Länsstyrelsen enligt överenskommelse med besiktningspersonal.
- Jakten i övrigt har skett i enlighet med jaktlagstiftningen och villkoren i Länsstyrelsens beslut om licensjakt.

Vargskinnen ska märkas med transponder (mikrochip) av besiktningspersonal vid sidan av flåsnittet vid buk eller bröst. Uppgifter om chipnummer ska anges på särskild blankett som besiktningspersonalen tillhandahåller.

Information om återstående tilldelning

För meddelande om återstående tilldelning, ring: **010-224 71 60**,
knappval 1 (telefonsvarare)

För att få SMS om återstående tilldelning:

Skicka SMS till **0731238990** (0046731238990 om du har utländskt abonnemang)

Ange följande meddelande: Spara Förnamn Efternamn Vargjakt2021

”Förnamn” och ”Efternamn” ersätts med ditt eget namn. Varje ord separeras med mellanslag. Om du har två efternamn så ska du skriva ihop dem till ett ord utan mellanslag.

Observera att även om SMS-tjänsten används är jaktledaren skyldig att minst en gång i timmen avlyssna Länsstyrelsens telefonsvar om återstående tilldelning.

Påskjuten varg: eftersök och dokumentation

Påskjuten varg

1. Den som påskjutit varg ska anmäla detta till Länsstyrelsen utan dröjsmål och senast samma dag i enlighet med bestämmelserna i 5 b § jaktförordningen (1987:905).
2. När en varg påskjutits, och den inte blir kvar på platsen, får endast sådan jakt som syftar till att fälla den påskjutna vargen bedrivas inom det

område som jaktledaren ansvarar för. Licensjakten i övrigt får återupptas först efter medgivande från Länsstyrelsen.

3. Den som påskjutit varg ska tillsammans med jaktledaren ansvara för att platsundersökning genomförs för att säkerställa om vargen är skadad eller ej, samt för att spår på skottplats och fallplats ej förstörs.
4. Den som påskjutit varg ska tillsammans med jaktledaren ansvara för att eftersök genomförs om inte platsundersökningen eller andra omständigheter visat på att vargen är oskadad. Eftersök ska genomföras tills dess:
 - a) djuret påträffats dött,
 - b) djuret påträffats skadat och avlivats,
 - c) kulans anslags- eller nedslagsplats är så belägen att den utesluter att vargen skadats, eller
 - d) djuret inte kan påträffas.
5. Jaktledaren ska på begäran uppvisa skottplatsen för Länsstyrelsens besiktningspersonal.
6. Jaktledaren ska till Länsstyrelsens besiktningspersonal redovisa hur platsundersökning och eftersök genomförts samt dokumentera dessa åtgärder på blankett som besiktningspersonalen tillhandahåller.
7. Om skadeskjuten varg inte anträffats ska tillgängligt material såsom, blod, hår eller spillning från den skadade vargen samlas för DNA-analys, enligt besiktningspersonalens instruktioner.

Avräkning av påskjuten varg

Påskjuten varg ska avräknas från tilldelningen såvida inte kulans anslags- eller nedslagsplats från det avlossade skottet är så belägen att den utesluter att vargen skadats, eller om det på annat sätt vid fältkontroll kan fastställas att vargen inte skadats.

Fälls varg med stöd av andra beslut eller dödas på annat sätt under den tid då licensjakt efter varg är tillåten, ska dessa djur inte avräknas licenstilldelningen.

Övriga bestämmelser för jaktens genomförande

Rätt att bedriva jakt

Den som har jakträtt i områden som omfattas av detta beslut får bedriva jakt efter varg i området. Detta förutsätter att jakträtten omfattar jakt efter varg.

Jakttid

Varg får enligt 9 § jaktförordningen (1987:905) jagas fr.o.m. en timme före solens uppgång t.o.m. en timme efter solens nedgång. Timmen efter solens nedgång får jakten endast bedrivas som vaktjakt eller smygjakt.

Krav på eftersökshund

Vid jakt efter varg ska hund som är särskilt tränad i att spåra upp skadat vilt kunna finnas på skottplatsen inom högst två timmar från påskjutningen. Detta framgår av 17 § andra stycket jaktförordningen (1987:905).

Tillåtna jaktmedel

Jakt efter varg får endast bedrivas med kulvapen och ammunition som uppfyller kraven för klass 1. Detta följer av 14 och 16 §§ Naturvårdsverkets föreskrifter och allmänna råd (NFS 2002:18) om jakt och statens vilt.

Försäljning av vargskinn

Kommersiella aktiviteter som annonsering, köp, byte, försäljning eller förevisning av varg, vargskinn eller andra delar av varg, är förbjudna enligt artikel 8.1 i rådets förordning (EG) 338/97 av den 9 december 1996 om skyddet av arter av vilda djur och växter genom kontroll av handeln med dem. För vargar skjutna i enlighet med detta beslut, kan Jordbruksverket efter ansökan meddela undantag från detta förbud.

Ytterligare information finns på Jordbruksverkets hemsida:

<http://www.jordbruksverket.se/amnesomraden/djur/olikaslagsdjur/hotadeartercites.4.7caa00cc126738ac4e880002389.html>

Hundanvändning

Länsstyrelsen vill erinra om att jakten ska bedrivas med en god jaktetik och att all hundanvändning ska präglas av detta. Länsstyrelsen rekommenderar att högst två till tre hundar som förföljer en och samma varg används samtidigt.

Skälen för Länsstyrelsens beslut

Redogörelse för länsstyrelsernas arbete och förutsättningar för beslut om licensjakt

Samverkan mellan Länsstyrelserna

Den svenska vargstammen bör förvaltas i sin helhet, samt med hänsyn till förutsättningarna i de olika länen och var de största koncentrationerna av vargrevir finns. Av Naturvårdsverkets delegeringsbeslut (NV-02807-20) framgår vikten av att det regionala ansvaret för förvaltningen av stora rovdjur samordnas på en högre nivå än länsnivå, bland annat eftersom rovdjurens hemområden och revir inte sällan är länsöverskridande och att samordnad förvaltning ger en bättre helhetssyn. I enlighet med propositionen ”En hållbar rovdjurspolitik” (Prop. 2012/13:191) har länen inom det mellersta rovdjursförvaltningsområdet samverkat i frågor gällande förvaltning av rovdjur. Beslut om licensjakt för respektive län har grundats på Naturvårdsverkets beslut om miniminivåer för varg (NV-01525-18), respektive läns förvaltningsplaner samt gällande författningar.

Länsstyrelserna i det mellersta förvaltningsområdet har sedan länge ett omfattande samarbete i frågor som rör förvaltning av framför allt rovdjur.

Samråden inför beslut om licensjakt efter varg 2021 har bland annat omfattat förutsättningarna för- och målsättningarna med licensjakt, riktlinjerna för rovdjursförvaltningen inom länen, samt utformning av beslut och det praktiska genomförandet av jakten. Då jaktuttaget 2021 begränsats till 24 vargar har länsstyrelserna även samverkat om hur uttaget ska fördelas med hänsyn till de regionala förutsättningarna, det vill säga i relation till rovdjursförvaltningsområdets och länets beslutade miniminivåer och förtätningen av vargrevir. Licensjakten år 2021 riktas därför mot revir i de områden av länen Gävleborg, Västmanland och Örebro samt Värmland där tätheten av vargrevir är som högst.

Samråd med Norge

Enligt såväl Naturvårdsverkets vägledning till Länsstyrelsen samt enligt uppdrag från Norska Stortinget till Miljödirektoratet, så ska samråd om licensjakt på varg mellan beslutande myndigheter ske i vartdera landet vad gäller jakt i gränsrevir. Detta berör främst de län som gränsar mot Norge, men skulle även kunna påverka det totala jaktuttaget i Sverige och Norge. Rovviltmyndigheterna i region 4 och region 5 har bjudit in till samrådsmöte med Länsstyrelsen Värmland, Naturvårdsverket och ordförandelänet i Mellersta Rovdjursförvaltningsområdet, Örebro län, den 21 september. Rovviltmyndigheterna har även ställt skriftliga frågor till Länsstyrelsen Värmland om det 1. Är aktuellt med licensjakt i Römskogsreviret på Svensk sida av riksgränsen, och 2. hur Svensk förvaltning ställer sig till licensjakt i den Norska delen av reviret om det inte är aktuellt för licensjakt på Svensk sida. Länsstyrelsen svarar på dessa frågor i särskild ordning. Då Römskogreviret endast berör en liten del av Värmlands län och Sverige och utrymmet för licensjakt på svensk sida är mycket begränsat, så behöver andra områden i länet prioriteras för licensjakt denna gång. Gränsområdet mellan Värmland och Norge är dock också ett område med hög täthet av vargrevir och inte på något sätt undantaget möjlighet till licensjakt i generell bemärkelse.

Aktuella bestämmelser om förutsättningar för jakt

Svensk lagstiftning

I 23 c § jaktförordningen anges att förutsättningen för att licensjakt efter björn, varg, järv och lo ska kunna tillåtas är att det inte finns någon annan lämplig lösning och att jakten inte försvårar upprätthållandet av en gynnsam bevarandestatus hos artens bestånd i dess naturliga utbredningsområde. Jakten måste dessutom vara lämplig med hänsyn till stammarnas storlek och sammansättning samt ske selektivt och under strängt kontrollerade förhållanden.

Av 23 d § jaktförordningen följer att om det finns förutsättningar enligt 23 c § och något annat inte följer av 24 a §, får Naturvårdsverket besluta om licensjakt efter varg. Ett beslut om jakt enligt första stycket får utformas och förenas med villkor som är ändamålsenliga med hänsyn till de olägenheter som förekomsten av täta rovdjurspopulationer orsakar.

Enligt 24 a § andra stycket jaktförordningen får Naturvårdsverket överlämna att besluta om licensjakt efter varg till Länsstyrelserna i ett rovdjursförvaltningsområde enligt 2 § förordningen (2009:1263) om förvaltning av björn, varg, järv, lo och kungsörn, under förutsättning att antalet föryngringar för arten i rovdjursförvaltningsområdet överstiger de fastställda miniminivåerna enligt 5 § förordningen (2009:1263).

Det innebär att berörda länsstyrelser får besluta om licensjakt på varg i enlighet med 23 d § jaktförordningen om förutsättningarna i 23 c § jaktförordningen är uppfyllda.

Enligt beslut daterat 2020-06-07 (NV-02807-20) delegerar Naturvårdsverket rätten att fatta beslut om licensjakt efter varg till samtliga län i det mellersta förvaltningsområdet. Beslutet gäller därför länsstyrelsen i Dalarna, Gävleborg, Stockholm, Värmland, Västmanland, Västra Götaland, Uppsala och Örebro län. Delegeringen gäller från och med 2020-06-17 till och med 2021-02-28.

Vid beslut om licensjakt efter varg gäller Naturvårdsverket föreskrifter och allmänna råd för länsstyrelsens beslut om licensjakt efter varg, NFS 2014:24.

EU-bestämmelser

Bestämmelserna i jaktförordningen ska tolkas mot bakgrund av motsvarande bestämmelser i Rådets direktiv 92/43/EEG av den 21 maj 1992 om bevarande av livsmiljöer samt vilda djur och växter (art- och habitatdirektivet).

Enligt artikel 12.1 a) art- och habitatdirektivet ska medlemsstaterna vidta nödvändiga åtgärder för införande av ett strikt skyddssystem i det naturliga utbredningsområdet för de djurarter som finns förtecknade i bilaga 4a, med förbud mot att avsiktligt fånga eller döda exemplar av dessa arter i naturen, oavsett hur detta görs. Vargen finns uppräknad i bilaga 4a såsom en djurart av gemenskapsintresse som kräver noggrant skydd.

Av artikel 16.1.e) art- och habitatdirektivet följer att förutsatt att det inte finns någon annan lämplig lösning och att undantaget inte försvårar upprätthållandet av en gynnsam bevarandestatus hos bestånden av de berörda arterna i deras naturliga utbredningsområde får en medlemsstat göra undantag från bestämmelserna i artikel 12 för att under strängt kontrollerade förhållanden selektivt och i begränsad omfattning tillåta insamling och förvaring av vissa exemplar av de arter som finns förtecknade i bilaga 4 i en begränsad mängd som fastställs av de behöriga nationella myndigheterna.

Referensvärdet för antal vargar som rapporterades till EU under 2019 var 300 individer (NV-02807-20).

Riktlinjer för förvaltningen av stora rovdjur

Large Carnivore Initiative for Europe (LCIE) har på EU-kommissionens uppdrag tagit fram riktlinjer för förvaltning av stora rovdjur på populationsnivå. Riktlinjerna antogs av EU-kommissionen sommaren 2008 och kan enligt kommissionens bedömning ligga till grund för inriktningen av rovdjursförvaltningen inom EU. I riktlinjerna anges bl.a. följande om

möjligheterna till jakt: ”från bevarandesynpunkt finns ingen principiell orsak till att populationerna av stora rovdjur ej kan tolerera vissa nivåer av jaktliga förvaltningsåtgärder eller att förvaltas under samma förutsättningar som jaktbart klövvilt eller jaktbara fågelarter. Detta förutsatt att jakten är väl hanterad, vilket i detta fall innebär effektiv inventering av populationsstorlek, fastställande av lämplig tilldelning och jaktperioder, samt noggrann åttlydnad av dessa regler. En väl organiserad jakt kan potentiellt sett vara uthållig. Artikel 16 ger i sammandrag en möjlighet att tillåta jakt, och kvarhållande av traditionella jaktmetoder”

Rättspraxis

EU-domstolen har uttalat att eftersom artikel 16.1 i livsmiljödirektivet innehåller undantagsbestämmelser som ska tolkas restriktivt och den myndighet som fattar beslutet har bevisbördan för att nödvändiga förutsättningar föreligger för varje undantag, ska medlemsstaterna säkerställa att varje åtgärd som påverkar skyddade arter endast tillåts genom beslut som är noggrant och tillräckligt motiverade och som hänvisar till de skäl, villkor och krav som anges i artikeln (mål C-342/05). EU-domstolen har även slagit fast att den s.k. proportionalitetsprincipen gäller inom artskyddsområdet. Denna innebär att det undantag som en medlemsstat har för avsikt att göra ska stå i proportion till de behov som motiverar undantaget (mål C-76/08).

Högsta förvaltningsdomstolen har i beslut daterat 2016-12-30 (mål 2406-2408-16 och 2628-2630-16) avgjort att Värmlands läns beslut om licensjakt på varg 2016 uppfyllde förutsättningarna enligt 23c § jaktförordningen. Bedömningen var att det inte fanns någon annan lämplig lösning, jakten skulle inte ha försvårat upprätthållandet av en gynnsam bevarandestatus hos artens bestånd i dess naturliga utbredningsområde, jakten var lämplig med hänsyn till stammens storlek och sammansättning, och skulle ha skett selektivt och under strängt kontrollerade former. Högsta förvaltningsdomstolens dom innebär därmed stöd för Länsstyrelsens syften med jakten. Syftena var att minska koncentrationen av varg i de delar av landet där den är som tätast för att begränsa de socioekonomiska konsekvenserna: förbättra möjligheterna för tamdjurshållning och älgförvaltning, minska risken för angrepp på hundar vid löshunds jakt, minska människors oro, samt öka acceptansen för varg och viltförvaltningen och därigenom minska risken för illegal jakt.

I komplement till denna dom ska länsstyrelserna även ta i beaktande EU-domstolens förhandsavgörande, mål C-674/17, den så kallade i Tapioladomen. Tapioladomen tydliggör att möjligheten att besluta om undantag enligt artikel 16.1 e är begränsade. I denna dom understryks att försiktighetsprincipen ska gälla för uttag i populationen. Uttaget ur populationen måste vara så begränsat att det inte medför en betydande negativ inverkan på beståndets struktur, även om det inte i sig försvårar upprätthållandet av en gynnsam bevarandestatus.

Det krävs enligt domstolen att medlemsstaten visar att licensjakten ur ett helhetsperspektiv leder till att licensjakt får en positiv effekt på vargens

bevarandestatus. I enlighet med Tapioladomen påpekar Naturvårdsverket i sin vägledning inför länsstyrelsernas eventuella licensjaktbeslut, särskilt att syftet med eventuell licensjakt på varg tydligt beskrivs samt att det finns en rigorös vetenskaplig grund för att syftet kommer att uppnås med beslutad jakt.

Länsstyrelsen har tagit förhandsavgörandet i beaktande vid en sammanvägd bedömning av förutsättningarna för en licensjakt efter varg. Denna bedömning inkluderar omfattande samverkan med länen i det mellersta förvaltningsområdet i relation till nationella och regionala förutsättningar och mål.

I en dom från Förvaltningsrätten i Luleå 2020-02-17 fastslås med direkt hänvisning till EU-förhandsavgörandet i mål C-674/17 att artikel 16.1 e i art- och habitatdirektivet kan tillämpas för licensjakt på en strikt skyddad rovdjursart, i denna dom lodjur, i syfte att förbättra möjligheten för samexistens och på detta sätt bevara lodjursstammens gynnsamma bevarandestatus.

Länsstyrelsens bedömning

Beslut om licensjakt är ett undantag från ett strikt skydd och därför är möjligheten att medge licensjakt på varg starkt begränsad. Jakt kan endast ske om det finns stöd i något av de undantag som finns reglerat enligt ovan. Länsstyrelsen gör följande bedömning.

Syfte med jakten och strategi att uppnå syftet

Den övergripande målsättningen för vargförvaltningen är att vargstammen ska ha gynnsam bevarandestatus samtidigt som det inte ska bli påtagligt svårare att hålla tamdjur och hänsyn ska tas till de människor som lever och verkar i rovdjurstäta områden. I praktiken innebär det att alla förvaltningsåtgärder som vidtas, inklusive licensjakt, syftar till att främja denna samexistens mellan människa och varg.

Syftet med detta beslut är att begränsa den negativa socioekonomiska och psykosociala påverkan som täta vargstammar kan ha på människor som bor i områden med mycket varg (NV-02945-15, von Essen 2016). Detta innefattar att underlätta älgförvaltning och tamdjurshållning, begränsa skador och därigenom förbättra möjligheten för samexistens och på så sätt bevara vargstammens gynnsamma bevarandestatus. Syftet är i enlighet med Riksdagens beslut den 10 december 2013 att anta propositionen ”En hållbar rovdjurspolitik” (prop. 2012/13:191) samt Högsta förvaltningsdomstolens dom från 2016.

För att lyckas att åstadkomma en samexistens mellan rovdjur och människa måste rovdjursförvaltningen vara tydlig, förutsägbar, legitim och transparent samt såväl regionalt som nationellt anpassad (Linnell 2013 s. 38). Förtroendet för förvaltningen är enligt länsstyrelsens bedömning en nyckelfaktor för vargstammens gynnsamma bevarandestatus i Sverige. De största problemen inom vargförvaltningen i Sverige är just det minskande

förtroendet för förvaltningen, ökande socioekonomiska konsekvenser i de områden där vargstammen är tätast, samt försvårade förutsättningar för tamdjurshållning. Dessa problem har i en del områden lett till en minskad acceptans för vargen som art och problem med illegal jakt (von Essen 2016). En ökad acceptans för vargförvaltningen och en minskad acceptans för illegal jakt är enligt Länsstyrelsens bedömning en förutsättning för att bibehålla vargens gynnsamma bevarandestatus. Denna bedömning återfinns även i den nationella förvaltningsplanen för varg, samt i propositionen.

Det är inte den biologiska bärkraften i form av tillgängligt habitat, födotillgång etc. som begränsar vargstammens utbredning och koncentration, utan toleransen för varg och omfattningen av de konflikter som kan uppstå mellan människa och varg (Linnell 2013). Det innebär att de viktigaste förvaltningsåtgärderna för att uppnå samexistens är sådana som ökar toleransen för varg samt förtroendet för förvaltningen. Forskarna L S Mills och J Feltner rekommenderar att man för att bibehålla gynnsam bevarandestatus bland annat fortsätter att arbeta för ökad tolerans, vilket innefattar genomförande av kontrollerad licensjakt (Bilaga 4 till Delredovisning av regeringsuppdraget att utreda gynnsam bevarandestatus för varg M2015/1573/Nm).

Att förvaltningen av varg i Sverige nu är i ett skede där licensjakt är en förvaltningsåtgärd, är en konsekvens av ett mycket framgångsrikt bevarandearbete och att förutsättningarna för vargstammens återetablering i Mellansverige har varit mycket goda (Linnell 2013). Licensjakt i Sverige bedöms även av Naturvårdsverket som en effektiv, kontrollerbar och hållbar del av en aktiv vargförvaltning om den sker i begränsad omfattning. Av den nationella förvaltningsplanen för varg framgår även att licensjakt tillsammans med andra åtgärder såsom bidrag och ersättningar för skador samt samråd och information, kan bidra till att minska konflikter mellan människa och varg och öka förtroendet för rovdjursförvaltningen.

Under år då vargstammen legat nära referensvärdet och med en nedåtgående populationstrend har det inte tillåtits någon licensjakt i Sverige (NV-02807-20). Naturvårdsverket har i denna vägledning bedömt att den skydds- och licensjakt som genomförts under de senaste fyra åren inte försvårat upprätthållandet av gynnsam bevarandestatus för den svenska vargpopulationen. Vargstammen i Sverige har en kontinuerligt hög tillväxttakt och år då populationen har närmast sig referensvärdet för gynnsam bevarandestatus har det inte tillåtits någon licensjakt. Dessa förutsättningar ger ett utrymme för licensjakt som förvaltningsåtgärd i rovdjursförvaltningsområden som uppnått sina minimivåer. Det innebär att ett län som bedömer att det är motiverat att minska koncentrationen av varg i ett område för att ta socioekonomisk hänsyn, kan använda licensjakt som förvaltningsmetod om förutsättningarna för jakten i övrigt är uppfyllda.

Täthet av vargrevir

Risken för olägenheter och socioekonomiska konsekvenser ökar i områden där förekomsten av varg är relativt tät. Förutom direkta kostnader till följd av vargangrepp på tamdjur har Sveriges Lantbruksuniversitet konstaterat att det

finns indirekta kostnader såväl för enskilda jordbrukare som för samhället i rovdjurstäta områden, trots ett betydande arbete med förebyggande åtgärder.

En period av minskad koncentration av vargrevir i ett område ger exempelvis en möjlighet att anpassa älgförvaltningen. Området blir antingen tomt på stationära vargar under en tid eller så utvidgas intilliggande revir in i området. På så sätt minskar predationstrycket på klövvilt och risken för skador på tamdjur. Det finns exempel från tidigare års licensjakter där man uppnått en minskad täthet av revir genom att kringliggande revir nyttjat de områden som omfattats av licensjakt tidigare inventeringssäsong.

Enligt riktlinjerna från Large Carnivore Initiative for Europe (LCIE) ska det vid licensjakt hänsyn tas till vargarnas sociala organisation och hur bortfall av individer påverkar vargarnas status. Vargar lever i familjegrupper i revir som de hävdar mot andra vargar. För att minska tätheten av varg behöver man därmed minska tätheten av vargrevir. Länsstyrelsen bedömer att det därför är mest ändamålsenligt att jakten inriktas mot att upplösa utvalda revir. Till skillnad från att jaga enskilda individer i ett större antal revir kan en jakt som inriktas mot en hel familjegrupp i ett revir medföra att föryngringar under nästkommande vår uteblir. Vidare kan den valda jakttiden också bidra till att de områden som omfattas av jakt inte återbesätts den säsongen. Dessutom ska jakten i möjligaste mån bedrivas så att ungdjur fälls före föräldradjur. En anledning är att årsungar utan föräldradjur kan riskera att utveckla ett oönskat beteende.

I det utvalda jaktområdet, har det sedan länge funnits stationär vargförekomst. Det ligger i den del av landet som har den högsta koncentrationen av vargrevir och det aktuella reviret gränsar enligt vinterns inventering till fem andra revir. Att minska koncentrationen i området syftar till att minska de socioekonomiska konsekvenserna för boende i områdena, underlätta för tamdjurshållningen och älgförvaltningen, samt minska konfliktytan mellan varg och människa i dessa områden. I de områden där det i dagsläget är hög täthet av vargrevir sker ofta en snabb återbesättning av områden där ett vargrevir har försvunnit. Således kan effekten av den minskande tätheten vara kortare än ett år. Det sker mest sannolikt heller ingen föryngring i området förrän tidigast ett år efter licensjakten, och konfliktytan mellan vargar och mänsklig aktivitet minskar därmed avsevärt under denna tid då antalet vargar i reviret är färre.

Minskad koncentration av vargrevir skapar även utrymme för nya vargetableringar med ett potentiellt högre genetiskt värde och kan på så sätt vara till gagn för populationens annars dåliga genetiska variation. Efter licensjakten i Värmland 2015 återbesattes tre av de fyra revir där de revirmarkerande paren fällts av nya vargar redan till nästa vinter. Dessa hann dock inte få valpar och älgobsen i jaktområdena innan och efter licensjakten indikerar att fler älgkalvar överlevde till hösten, vilket i sig är en positiv effekt. En relativt snabb återbesättning av revir i kärnområdet är vad som kan förväntas, och torde snarare vara ett tecken på att tilldelningen till licensjakt på varg har varit för låg än att jakt inte skulle ha en effekt på tätheten av vargrevir. Utebliven licensjakt kan också ha också en effekt på tätheten genom att tätheten av revir då kan öka ytterligare.

Socioekonomiska konsekvenser

Socioekonomiska aspekter i rovdjursförvaltningen utgår från rovdjurens påverkan på sociala och ekonomiska förutsättningar för människors verksamhet och vardag. Det kan innebära kostnader och nyttor med avseende på rovdjursförekomst, exempelvis rovdjursturism och rovdjursjakt, skador med konsekvenser för olika näringar, människors rädsla för rovdjur och rovdjurens påverkan på natur- och kulturvärden så som löshundsjakt efter älg och säterbruk.

Värmlands län har under ca 40 års tid haft vargrevir i de skogsdominerade områdena i länen, och befinner sig i kärnområdet av en vargstam under utbredning. Tätheten av vargrevir i kärnområdet har ökat snabbare än spridningen till nya områden. Detta medför ökade socioekonomiska konsekvenser för de människor som lever i kärnområdet och ökad risk för olika typer av konflikter. Samtidigt som myndigheternas arbete pågår med att förebygga och hantera problem och konflikter relaterade till vargförekomst, bör man arbeta för att tätheten av vargrevir inte ökar snabbare än vad som främjar samexistensen.

Enligt den regionala förvaltningsplanen för rovdjur i Värmlands ska urval av revir vid licensjaksbeslut beakta täthet av revir och genetiskt status, samt socioekonomiska faktorer så som skador på tamdjur, påverkan på älgförvaltningen och hur länge det funnits revir i området. Dessa riktlinjer är framtagna av länets viltförvaltningsdelegation och därmed väl anpassade utifrån syftet att med licensjakt som kompletterande förvaltningsåtgärd främja samexistens mellan varg och människa. Det revir som har pekats ut för licensjakt i detta beslut är utvalt utifrån dessa kriterier.

Förtroende för förvaltningen

En adaptiv och hållbar förvaltning av vargstammen är direkt beroende av människans tolerans för vargen och förtroende för förvaltningen. Förtroendet för vargförvaltningen i Sverige är i sin tur beroende av att systemet är tydligt, förutsägbart, transparent och såväl regionalt som nationellt förankrat. Resultatet av att förvaltande myndigheter inte kan följa de förankrade förvaltningsplanerna är att förtroendet för förvaltningen skadas. Det är även en förutsättning för legitimiteten i den regionala förvaltningen att de målsättningar som satts upp eftersträvas i den utsträckning svensk lagstiftning tillåter när vargstammen uppnått gynnsam bevarandestatus, M2015/1573/Nm. En begränsad och kontrollerad jakt påverkar allmänhetens inställning till vargförvaltningen och ökar förutsättningarna för att minska konflikterna. Licensjakt på varg kan medverka till att acceptansen för rovdjur i den svenska faunan upprätthålls (Naturvårdsverkets förvaltningsplan för varg, 2014-2019, s.68), genom att bidra till att minska konflikten mellan rovdjur och människa i de regioner där rovdjurens förekomst är som tätast.

De människor som påverkas av stora rovdjur ska ges möjlighet att finna en delaktighet i förvaltningen och konflikter mellan människa och varg ska minimeras. Detta sker framför allt genom Länsstyrelsens Viltförvaltningsdelegation, där de intressegrupper som berörs av

viltförvaltningen finns representerade. Länsstyrelsen ska även arbeta för att begränsa de socioekonomiska konsekvenserna och förbättra möjligheterna för tamdjurshållning (prop. 2012/13:191). En tydlig, förutsägbar och legitim förvaltning stärker förutsättningarna för att långsiktigt bibehålla en gynnsam bevarandestatus för varg i Sverige enligt en forskningsrapport från 2015 av L. Scott Mills och Jennifer Feltner, (Bilaga 4 till Delredovisning av regeringsuppdraget att utreda gynnsam bevarandestatus för varg M2015/1573/Nm).

Förtroende för förvaltningen och förvaltande myndigheter är även kopplat till rädslan för varg, vilket gör att åtgärder som bygger upp allmänhetens förtroende för förvaltningen även kan minska socioekonomiska konsekvenser i form av rädsla och oro (Johansson et al, 2012). Ett av skälen till undantag enligt artikel 16.1 i EU's art och habitatdirektiv (16.1 c) lyder: ”av hänsyn till allmän hälsa och säkerhet, eller av andra tvingande orsaker som har ett allt överskuggande allmänintresse, inbegripet orsaker av social eller ekonomisk karaktär och betydelsefulla positiva konsekvenser för miljön.” Licensjakt i syfte att bland annat öka förtroendet för förvaltningen och därigenom minska oro och andra negativa socioekonomiska konsekvenser, samtidigt som förutsättningarna förbättras för att bibehålla gynnsam bevarandestatus, ligger alltså i linje med även detta undantag.

Uppföljning av attityder till rovdjur och förvaltande myndigheter görs regelbundet. I en så sammansatt och komplex fråga som vargförvaltning kan man inte förvänta sig omedelbara resultat på attityder då sådana förändras långsamt. I första hand behöver en negativ utveckling i attityder bromsas och stoppas innan en positiv utveckling kan förväntas. Länsstyrelsen har genom tidigare genomförda licensjakter erfarit ett ökat engagemang i rovdjursinventeringen i områden där man beslutat om licensjakt, vilket Länsstyrelsen ser som ett exempel på ökat förtroende för förvaltningen.

Illegal jakt

Det finns problem med illegal jakt på varg i Sverige vilket är ett hot mot vargstammens gynnsamma bevarandestatus och en bidragande orsak till att vargstammens spridningstakt inte ökar. Den illegala jakten uppskattas till ca 15-20% av den totala dödligheten i populationen nationellt (Liberg et al. 2012). Forskningsstudier visar att upplevd brist på inflytande i vargförvaltningen skapar grogrund för illegal jakt (von Essen 2016). Det är mycket svårt och resurskrävande att bedriva tillsyn och att utreda misstankar om illegal jakt på varg. Det finns i stora delar av vargstammens kärnområde en utbredd acceptans för illegal jakt, och den tenderar att betraktas som civil olydnad snarare än som ett grovt jaktbrott.

Nyckeln till att minska den illegala jakten och underlätta för utredning av illegal jakt är att minska acceptansen för den. När det gäller björn så har licensjakten på björn gjort att många jägare och markägare ser ett värde i björnjakten och därmed björnen som en resurs snarare än en konkurrent om klövviltet. Det medför goda förutsättningar för social kontroll och minskad acceptans för illegal jakt på björn. Det finns exempel på att markägare stänger av jaktlag som missköter sig i samband med björnjakt. När det gäller varg är det viktigt att kunna framhålla licensjakt på varg som ett lagligt och

betydligt mer långsiktigt hållbart och kontrollerat alternativ än illegal jakt. Under de licensjakter som genomfördes 2015, 2017 och 2018 upplevde Länsstyrelsen att de jägare som deltog har varit mycket måna om att sköta jakten på bästa möjliga sätt, och att föra en öppen och god dialog med länsstyrelserna. När det finns möjlighet till en legal jakt i enlighet med den regionalt förankrade förvaltningsplanen, blir det tydligt att de som ägnar sig åt illegal jakt har en starkt negativ effekt på såväl anseendet för jägare i allmänhet som på möjligheterna till legal jakt. Om inte möjligheten till legal jakt i enlighet med en beslutad förvaltningsplan finns så är länsstyrelsernas erfarenhet att frustrationen över situationen ökar, vilket även kan påverka acceptansen för den illegala jakten. Det finns även ett samband mellan ökat förtroende för förvaltningen och en minskad illegal jakt på varg (2015 L. Scott Mills och Jennifer Feltner, (Bilaga 4 till Delredovisning av regeringsuppdraget att utreda gynnsam bevarandestatus för varg (M2015/1573/Nm).

Länsstyrelserna arbetar på flera sätt för att förebygga illegal jakt och för att minska acceptansen för illegal jakt, beroende på förutsättningarna i olika delar av länet. Det rör sig exempelvis om tillsyn, informationsinsatser och delaktighet i förvaltningen. I områden med en hög omsättning av vargrevir och andra indikationer på illegal jakt är det inte aktuellt med licensjakt, utan där arbetas med andra förvaltningsåtgärder. Sedan 2018 har ett omfattande brottsförebyggande arbete inletts i samverkan mellan länsstyrelserna och polismyndigheten inom polisregion Bergslagen, där Värmlands län ingår. Även gränssamverkan med norska myndigheter har stärkts.

Enligt länsstyrelsens bedömning spelar licensjakt i områden som däremot har hög täthet av vargrevir, kopplad till regionala förvaltningsplaner och en legitim förvaltning, en viktig roll i detta förebyggande arbete. Att inte använda sig av möjligheten till licensjakt i revirtäta områden när vargstammen har gynnsam bevarandestatus samtidigt som länet ligger över sitt förvaltningsmål innebär en större risk för negativ påverkan på gynnsam bevarandestatus än vad en noga kontrollerad licensjakt gör (Kaltenborn, B.P. & Brainerd, S.M. 2016). Länsstyrelserna gör därför bedömningen att en strikt kontrollerad licensjakt bidrar till att öka förtroendet för förvaltningen och kan därigenom minska acceptansen för den illegala jakten.

Tamdjurshållning

Samtidigt som förvaltningen ska främja spridningen av vargstammen finns risken att tamdjurshållningen i vissa områden påtagligt försvåras. Risken för vargangrepp ökar där tätheten av tamdjursbesättningar (särskilt får) är hög, detta enligt Naturvårdsverkets vägledning om prioritering av förebyggande åtgärder vid rovdjursangrepp. I de vargtätaste områdena i landet är tätheten av fårbesättningar relativt låg vilket gör att antalet faktiska skador i vargens kärnområde inte ökat i samma takt som vargpopulationen. Vargförekomsten i sig kan dock inverka negativt på möjligheter för tamdjurshållning och då särskilt på fårnäringen. Risken för olägenheter och socioekonomiska konsekvenser för tamdjursägare i form av direkta och indirekta kostnader ökar i områden där förekomsten av varg är tät. Sådan negativ påverkan kan avse direkta kostnader orsakade av faktiska vargangrepp och även indirekta

kostnader bestående av försämrad djurhälsa, försämrad reproduktionsförmåga, samt merarbete för djurägaren (Elofsson et al, 2015).

Elofsson et al. visar att rovdjursförekomst innebär förluster och kostnader utan att rovdjursangrepp nödvändigtvis behöver förekomma. Därtill ska beaktas att efterfrågan på lammkött är hög och att det finns stor potential att utveckla fårnäringen i Värmlands län, något som även skulle medföra positiva effekter på biologisk mångfald då större arealer skulle användas till betesmark.

Länsstyrelserna i Örebro och Värmlands genomförde 2016 en uppföljning av fårnäringens utveckling i länens olika kommuner och jämförde med utvecklingen för fårnäringen i riket. Uppföljningen har skett per kommun och utifrån fyra parametrar: antal företag med lamm, företag med baggar och tackor, lamm samt baggar och tackor. Över hälften av kommunerna i Värmlands län har en mer negativ utveckling än riksgenomsnittet vad gäller samtliga dessa parametrar. Länsstyrelserna bedömer att den negativa utvecklingen delvis kan bero på rovdjursförekomst.

Länsstyrelsen Värmland har genomfört projektet Fårprojektet tillsammans med LRF och Fåravelsföreningen i länet, för att bland annat analysera förutsättningarna för att öka fårnäringen i länet. Här har oron för rovdjursangrepp lyfts fram som ett av hindren för att utveckla fårnäringen i länet. Risken för rovdjursangrepp kan även påverka bedömningen om en fårägare är beredd att ingå nya femårsantaganden inom ramen för Landsbygdprogrammet, eller göra större investeringar. Risken för rovdjursangrepp kan vara ”droppen” både för de som slutar med fårskötsel och de som väljer att inte börja. Licensjakt på varg kan bidra till att ge dem som bor och verkar i området ett förtroende för att situationen är kontrollerad (Linnell, 2013). Detta tillsammans med andra förvaltningsåtgärder så som förebyggande åtgärder, bidrar sannolikt till att fler vågar satsa på fårnäringen i Värmlands län.

Inverkan på älgförvaltningen

Älgförvaltning och älgjakt är såväl en samhällsviktig fråga som en viktig tradition i Värmlands län. Möjligheten till en meningsfull älgjakt är en mycket viktig fråga för möjligheterna till samexistens mellan människa och varg i Värmlands län.

Älgstammen ska förvaltas med hänsyn till betesskador på skogen och trafikolyckor å ena sidan och till rovdjurspredation och en meningsfull älgjakt å andra sidan. Samtidigt ska älgstammen hålla en hög kvalitet med avseende på reproduktion, könsfördelning och medelålder. Vad som är en meningsfull älgjakt torde vara upp till älgjägare att definiera. Enligt Jägareförbundets klövviltgrupp i Värmland är målet att ha en vinterstam som samtidigt ger meningsfull jakt (avskjutning 3 älgar/1 000 ha), klarar av rovdjurspredation och gör att betesskador hålls på en acceptabel nivå.

Vargens påverkan på älgstammen inom ett revir påverkas framför allt av revirens storlek samt älgstammens täthet och reproduktion. Där älgtätheten är låg och tätheten av vargrevir är hög, blir vargpredationen så stor att inget eller mycket litet jaktuttag återstår. Det revir som är utpekat enligt detta

beslut ligger inom älgförvaltningsområden (ÄFO) som berörs av flera vargrevir som ligger tätt (se figur 1). Det är mycket svårt att göra älgförvaltningsplaner i områden med hög täthet av vargrevir då det är lätt att underskatta vargpredationen.

Genom att minska tätheten av revir minskar predationstrycket så att det finns möjlighet för älgstammen att återhämta sig inom det enskilda området. Detta innebär att det underlättar för älgförvaltningen även om revir återbesätts till vintern efter licensjakten, eftersom vargpredationen minskar under den tid då älgreproduktionen sker, och vargpredationen till största del riktas mot kalvar och fjolårskalvar.

Forskning har visat att vargförekomst har en långsiktig effekt på antal fällda djur per område (Wikenros et al. 2019). Man kunde de senaste sex åren (2012/13 – 2017/18) också se en minskning av både kvoter och antal fällda djur inom studieområdet. Detta har dock inte inneburit att vargpredationen har minskat älgtätheten, utan att jägarna har kompenserat för vargpredationen med att sänka avskjutningen. På grund av problem med älgbetesskador på skog så är det inte en lösning att generellt höja älgtätheten. Istället är det nödvändigt att kunna utnyttja möjligheten till licensjakt på varg i områden med hög täthet av vargrevir.

Älgjakten inom områdena bedrivs huvudsakligen i form av löshunds jakt. Jakthundar är en viktig del av viltförvaltningen och svensk jakttradition är inte enbart knuten till älgjakten utan även till bland annat hare och rådjur. Jakthundar har även stor betydelse vid eftersök på skadat vilt. Förekomst av varg ökar risken för angrepp på jakthundar, vilket i hög grad också påverkar människors acceptans för varg. Hänsyn bör därför tas till jakt med hund i samband med beslut om licensjakt på varg (se prop. 2012/13:191 s. 315). Meningsfull jakt bör kunna bedrivas även i områden med varg, med avseende på risk för angrepp på hundar samt möjligt jaktuttag.

Lämpligt jaktuttag i Sverige

Bakgrund

Vargstammen i Sverige har varit i tillväxt sedan 1990-talet. Antalet vargar och föryngringar har enligt resultaten från de senaste två inventeringssäsongerna stabiliserats, samtidigt som antalet revirmarkerande par har ökat. Dessa förutsättningar ger ett utrymme för licensjakt i de rovdjursförvaltningsområden som uppnått sina miniminivåer. Det innebär att även län som ej uppnått sin egen miniminivå ändå kan genomföra licensjakt, förutsatt att miniminivån inom förvaltningsområdet och förutsättningarna för jakten i övrigt är uppfyllda.

Den Skandinaviska vargstammens genetiska status

Hela den skandinaviska vargstammen härstammar från fem invandrande vargar från den finskryska populationen (i reviren Nyskoga, Gillhov, Kynna, och Galven). Med denna avelsbas finns det risker för att vargstammen kan drabbas av negativa effekter på grund av inavel.

Genetiskt viktig varg definieras i detta beslut som en invandrad varg eller första generationens avkomma till sådan varg (så kallad F1:a). Avkommor (så kallad F2:a) från invandrade vargar har förbättrat inavelsgraden något. Den genomsnittliga inavelsgraden bland avkommorna i familjegrupperna har sedan 2006 och 2016 sjunkit från 0.31 till 0.23 (Svensson et al. 2017). Efter 2016 ökade inavelsgraden igen och 2019 var den genomsnittliga inavelskoefficienten i familjegrupperna 0,24 (Wabakken m. fl. 2020). Som jämförelse är inavelskoefficienten 0,25 bland avkommor till syskonpar, och 0,13 för avkommor till kusiner.

En av de tre nya finsk-ryska vargarna som dokumenterades under 2019 har efter en flytt inom Norge etablerat par i ett revir där. I Sverige finns i nuläget endast en känd invandrad varg: tiken i Tivedenreviret i Örebro län. Under inventeringssäsongen 2019-2020 dokumenterades tiken och avkommor i reviret. Tiveden-tiken har producerat valpkullar med en skandinavisk hane åren 2017, 2018 och 2019. Tiveden valpkullen 2019 är den enda kullen under 2019 med nya F1:or. Dessa valpar kan få stor betydelse för vargstammens genetiska status, förutsatt att de överlever och kan reproducera sig. Två av valparna födda 2017 och 2018 har den senaste inventeringssäsongen dokumenterats i parbildningar i nya revir, vilket betyder att det nästa säsong kan bli reproduktion i dessa revir och en spridning av de viktiga generna i sen skandinaviska vargstammen. Äldre avkommor från Tiveden-reviret har hittills inte lyckats att reproducera sig vidare. Totalt finns det i nuläget 14 äldre avkommor efter finsk-ryska vargar i den skandinaviska vargstammen (Wabakken m. fl. 2020). Naturvårdsverket har en 5-åriga plan för genetisk förstärkning (NV-02544-15). Där beskrivs vilka åtgärder som bör genomföras för att målet om nya reproducerande invandrade vargar uppfylls så att gynnsam bevarandestatus för varg bibehålls.

Under 2019 och 2020 har även samverkan med Finland och Norge intensifierats för att säkerställa genetiskt flöde mellan den finsk-karelska och skandinaviska populationerna, samt för att se till att gemensam övervakning upprättas.

Licensjakt efter varg ska inte bedrivas i revir med säkerställd etablering av genetiskt viktig varg (F1:a eller F2:a). Om en genetiskt viktig varg uppehåller sig i jaktområdet kommer Länsstyrelsen omedelbart att avlysa jakten.

Gynnsam bevarandestatus

Två forskargrupper har tidigare bedömt att vargstammen har uppnått gynnsam bevarandestatus (M2015/1573/Nm, NV-02945-15). Detta mot bakgrund av att referensvärdena för populationsstorlek och utbredningsområde är uppnådda, den starka populationsutvecklingen, den förbättrade genetiken med minskad inavelsgrad och ökad genetisk variation, den lyckade genetiska förstärkningen, samt en tillräcklig invandringstakt av vargar från Finland och Ryssland. I rapporten framgår att det bör finnas 300

vargar i Sverige för att uppnå gynnsam bevarandestatus, samt att minst en ny immigrant från Finland eller Ryssland ska reproducera sig med de skandinaviska vargarna under naturliga förhållanden inom varje 5-årsperiod. Rapporten säger också att majoriteten av forskarna ser den starka populationstillväxten som en indikation på att populationen har en gynnsam bevarandestatus.

Högsta Förvaltningsdomstolen har i sitt avgörande 2016-12-30 slagit fast att det inte finns någon anledning att ifrågasätta det vetenskapliga underlag som Naturvårdsverket har byggt sin bedömning på.

Ett av kriterierna vid bedömning om en art har uppnått gynnsam bevarandestatus är referensvärdet för antal (NV-02807-20). Populationens utbredningsområde och utveckling är andra kriterier. Naturvårdsverket anger i sitt delegeringsbeslut till länsstyrelserna att populationstillväxten bedöms vara stabil, att den genetiska variationen i populationen i nuläget är stabil och förväntas sjunka om nu etablerade F1:or till invandrade vargar lyckas reproducera sig samt att utbredningsområdet för varg inte kommer minska framöver.

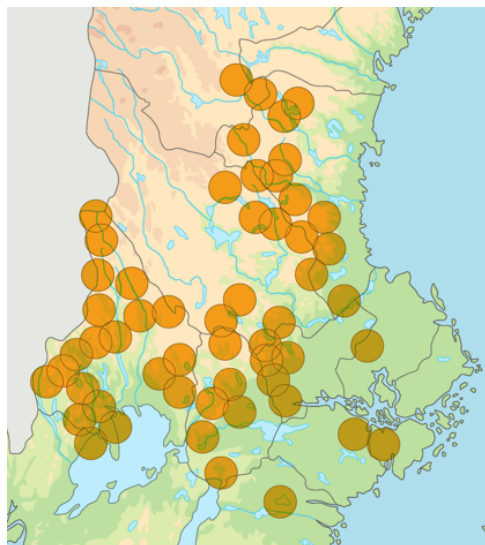
Naturvårdsverket har i sin vägledning även bedömt att den skydds- och licensjakt som genomförts under de senaste fyra åren inte försvårat upprätthållandet av gynnsam bevarandestatus för den svenska vargpopulationen.

Resultaten från den senaste inventeringssäsongen (2019-2020) visar att det då fanns 365 vargar i Sverige (Wabakken m. fl. 2020). Detta är en ökning jämfört med de senaste två inventeringssäsongerna. Med årets inventeringsresultat överstiger antalet vargar i Sverige nivån för gynnsam bevarandestatus, och det har även fötts valpar av den genetiskt viktiga vargtiken i Tiveden.

Sammantaget bedöms därför att den svenska vargstammen har gynnsam bevarandestatus.

Licensjaktens omfattning nationellt

Länsstyrelserna i det mellersta rovdjursförvaltningsområdet har gjort en sammanvägd bedömning av förutsättningarna för ett selektivt jaktuttag. Prognosen baseras på underlag från SKANDULVs beskattningsmodeller (Liberg m. fl. 2020), fastställt inventeringsresultat från den senaste inventeringssäsongen (2019-2020), beslut om fastställande av regionala miniminivåer (NV-01525-18) och förvaltningsmål, samt målsättningarna i den svenska rovdjurspolitiken.



Figur 1. Kartan visar schematiskt förekomst och täthet av vargrevir (familjegrupper och revirmarkerande par) i Sverige enligt inventeringen 2019-2020. Revirens storlek kan variera från område till område och från år till år. Vargar som ännu inte etablerat revir rör sig fritt inom hela vargstammens utbredningsområde, och kan vandra mycket långa sträckor.

SKANDULV har genom uppdrag från Miljødirektoratet och Naturvårdsverket tagit fram beskattningsmodeller som beskriver effekten på populationens storlek hösten 2020 givet ett visst jaktuttag och tillväxten i vargstammen. I rapporten används två olika beskattningsmodeller. Beskattningsmodellen garanterar att det eventuella jaktuttaget tar alla dödlighetsparametrar i beaktande. Rapporten redovisar att ett årligt medelvärde för potentiell tillväxt i den skandinaviska vargstammen på 5 år är 14 % och i delpopulationen Sverige är 9 %. I det beräknade uttaget ska även framtida behov av legal jakt tas höjd för, vilket innefattar skydds jakt, licensjakt samt jakt enligt § 28 jaktförordningen och § 9 jaktlagen. Ett medelvärde för de senaste årens uttag genom legal jakt, exklusive licensjakt, nationellt sett har tagits fram i samråd med Naturvårdsverket och uppgår till ungefär 20 individer.

Enligt SKANDULV är medelvärdet för den beräknade bruttopopulationen den kommande hösten utan jakt är 389 vargar (baserat på 3 års medeltillväxt: 12 %) respektive 378 vargar (baserat på 5 års medeltillväxt: 9 %).

Utifrån de regionala förvaltningsplanerna, det senaste inventeringsresultatet och vargstammens i nuläget stabila utveckling så har Länsstyrelserna i det mellersta förvaltningsområdet enats om att det totala uttaget för licensjakt 2021 ska vara 24 vargar fördelat på 4 revir (Tabell 1). Licensjaktsuttaget lämnar då ett tillräckligt utrymme för skydds jakt.

Tabell 1: Fördelat jaktuttag mellan länen i mellersta förvaltningsområdet.

| Län | Antal revir | Antal individer |
|----------------------------|-------------|-----------------|
| Gävleborgs län | 2 | 12 |
| Västmanland och Örebro län | 1 | 6 |
| Värmlands län | 1 | 6 |

Länsstyrelserna anser detta vara av begränsad mängd och ett rimligt uttag i förhållande till populationens storlek och tillväxt. Länsstyrelserna bedömer att vargstammen med detta begränsade jaktuttag fortsatt kommer att ligga över referensvärdet för gynnsam bevarandestatus vilket är 300 vargar. Av

denna är den regionala miniminivån i det mellersta förvaltningsområdet 28,5 föryngringar vilket motsvarar 285 individer.

Naturvårdsverket bedömer i sin vägledning (NV-02807-20) att den sammanlagda skydds- och licensjakten som innebär att vargstammen upprätthåller gynnsam bevarandestatus, samt inte riktas mot individer som riskerar att förändra populationens struktur om de fälls, inte bör innebära en negativ inverkan som avses i Tapioladomen gällande mängd och struktur på populationen.

Begränsad omfattning och begränsad mängd

Länsstyrelsen bedömer att det planerade uttaget uppfyller kriterierna i artikel 16.1.e i art- och habitatdirektivet om att uttaget ska vara i begränsad omfattning och begränsad mängd.

Vad gäller vargstammens status och populationsnivå är Länsstyrelsens bedömning att den svenska vargstammen har uppnått gynnsam bevarandestatus, befinner sig i ett fortsatt skede av tillväxt, och att det rör sig om en art med stor tillväxtpotential. Länsstyrelsen har också tagit hänsyn till Naturvårdsverkets vägledning inför licensjakt 2021 (NV-02807-20), där det framgår att revir med genetiskt viktiga vargar ska undantas från licensjakt, och att revir med så kallade F2:or inte heller är lämpliga områden för licensjakt.

I Tapioladomen slås fast att mängden måste vara så begränsad att den in medför en betydande negativ inverkan på beståndets struktur. Genom att rikta licensjakten mot specifika revir snarare än ett antal individer i populationen utan geografisk begränsning, säkerställs att inverkan på beståndet blir förutsägbart.

Naturvårdsverket bedömer i sin vägledning (NV-02807-20) att den sammanlagda skydds- och licensjakten som innebär att vargstammen upprätthåller gynnsam bevarandestatus, samt inte riktas mot individer som riskerar att förändra populationens struktur om de fälls, inte bör innebära en negativ inverkan som avses i Tapioladomen gällande mängd och struktur på populationen.

Försiktighetsprincipen

I Tapioladomen understryks att försiktighetsprincipen ska gälla för uttag i populationen. Inom rovdjursförvaltning tillämpas adaptiv förvaltning. Det innebär att beslut om förvaltningsåtgärder fattas utifrån bästa tillgängliga kunskap, följs upp systematiskt och utvärderas. Länsstyrelserna i det mellersta rovdjursförvaltningsområdet har kommit överens om en säkerhetsmarginal gentemot gynnsam bevarandestatus för att säkerställa att licensjakten inte försvårar upprätthållandet av gynnsam bevarandestatus. Att inte besluta om licensjakt då vargstammen har gynnsam bevarandestatus får också konsekvenser för vargförvaltningen och i förlängningen möjligheten att upprätthålla gynnsam bevarandestatus. Länsstyrelsen bedömer alltså att

det måste vara möjligt att genomföra licensjakt utifrån bästa tillgängliga kunskap och en försiktighetsmarginal mot referensvärdet för gynnsam bevarandestatus, för att stärka det vetenskapliga underlaget om licensjaktens effekter på kort och lång sikt. I dagsläget bedömer Länsstyrelsen att en begränsad och selektivt utformad licensjakt utifrån bästa tillgängliga kunskap får en positiv effekt på vargens bevarandestatus ur ett helhetsperspektiv.

Lämpligt jaktuttag i Värmlands län

De regionala förvaltningsplanerna utgår ifrån rovdjursförvaltningens juridiska och politiska ramar, och behandlas och godkänns av länsstyrelsernas viltförvaltningsdelegationer. Beslut om licensjakt som fattas med stöd av regionala förvaltningsplaner har goda förutsättningar att uppfattas som legitima och väl förankrade hos berörda intressegrupper. Detta påverkar i sin tur toleransen för varg och förtroendet för förvaltande myndigheter och förbättrar därmed förutsättningarna för att bibehålla gynnsam bevarandestatus.

Vid bedömning av möjligt jaktuttag i Värmlands län har hänsyn tagits till hur stor andel av vargstammen som finns i Värmland, men också till att en fortsatt spridning av vargstammen ska kunna ske och att jaktuttaget inte ska försvåra upprätthållandet av gynnsam bevarandestatus.

I bedömningen ingår att risken för underbeskattning av vargstammen i förhållande till det regionala förvaltningsmålet är större än risken för överbeskattning, vilket ytterligare styrker att detta jaktuttag inte riskerar att påverka gynnsam bevarandestatus negativt. Jaktresultatet kommer att följas upp noggrant och bidra till kunskapsunderlaget för kommande förvaltningsbeslut, enligt principerna för adaptiv viltförvaltning. I och med genomförandet och utvärdering av kommande års licensjakter kommer kunskaper att öka och de osäkerheter som finns att minska. Detta är vedertagen metodik inom all viltförvaltning.

Länet har en beslutad miniminivå på sju och en halv (7,5) vargföryngringar (Fastställande av miniminivåer för varg gällande rovdjursförvaltningsområden och län, Dnr NV-01525-18) samt en av viltförvaltningsdelegationen beslutad förvaltningsnivå på åtta (8) vargföryngringar. Det senaste fastställda inventeringsresultatet från 2019/2020 visar att länet berörs av 8,83 länsegna familjegruper samt 7,5 revirmarkerande par, vilket i detta fall motsvarar 9,33 länsegna föryngringar (Inventering av varg vintern 2019-2020, Rovdata och Viltskadecenter, SLU Rapport nr. 1-2020). Uttaget på ett vargrevir i länet är grundat på en inriktning mot att vargstammen i länet stegvis ska sträva mot förvaltningsnivån på åtta (8) vargföryngringar. Tilldelningen på sex vargindivider är baserad på en genomsnittlig gruppstorlek på sex vargindivider per revir. I beaktande har även tagits att vargar avlivs med licensjakt, skydds jakt och annat lagstöd. Med detta har en viss försiktighetsprincip använts, i linje med Naturvårdsverkets beslut om att överlämna möjligheten att fatta beslut om licensjakt på varg till länsstyrelserna 2020 (NV-02807-20).

Jakten är inriktad på ett område där det funnits varg under flertalet år och är begränsad till ett fåtal individer (ett revir). Den är enligt Länsstyrelsen proportionerlig och kan inte bedömas få någon negativ inverkan på populationen som hindrar upprätthållandet av gynnsam bevarandestatus. Jakten är tvärtom nödvändig för att minska konflikterna mellan människa och varg och därmed genom ökad acceptans långsiktigt möjliggöra upprätthållandet av en gynnsam bevarandestatus för populationen.

Val av revir i Värmlands län

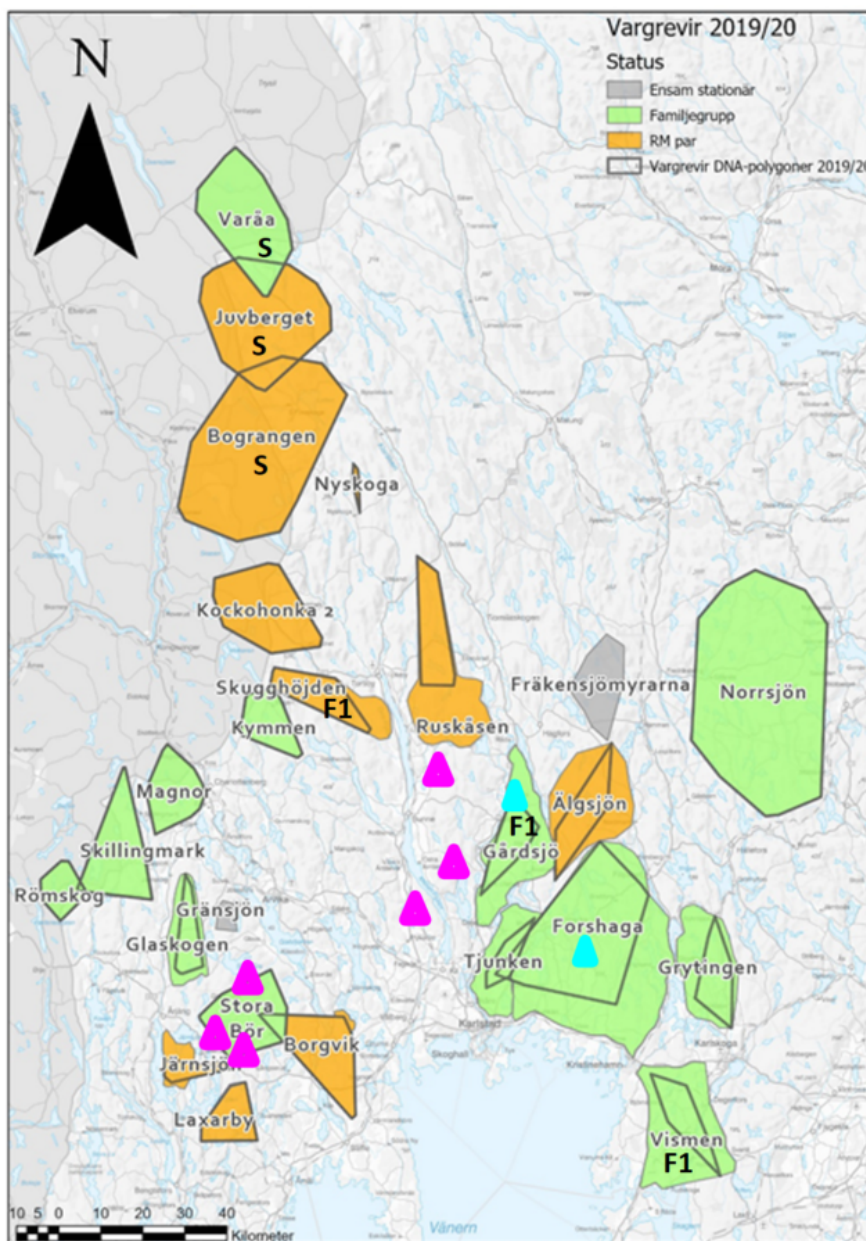
Länsstyrelsen har gjort en samlad bedömning av vilket revir som kan vara lämpligt för licensjakt på varg utifrån de kriterier som Viltförvaltningsdelegationen (VFD) har beslutat om i de övergripande riktlinjerna för licensjakt. Samtliga revir i länet har värderats utifrån dessa kriterier, som är täthet av revir och genetiskt status, samt socioekonomiska faktorer så som skador på tamdjur, påverkan på älgförvaltningen och hur länge det funnits revir i området. Länsstyrelsen har även tagit hänsyn till den tillgängliga kunskapen vid tidpunkten för beslutet. Ledamöterna i VFD har getts möjlighet att ur sin intressegrupps perspektiv komma med synpunkter på geografiskt område i länet eller specifik problematik som i nuläget bör vägas in särskilt vid urval och undantag av revir för licensjakt, utifrån gällande förvaltningsplan. Det geografiska område som nämnts av flera intressegrupper är sydvästra Värmland. I övrigt bekräftades de kriterier som redan omnämns i förvaltningsplanen som viktiga att ta hänsyn till.

Det är enligt Länsstyrelsen mycket angeläget att åstadkomma en förvaltning som ökar acceptansen och motverkar de problem och skador som förorsakas av en växande och tät vargpopulation. Reviret Stora Bör angränsade vid senaste inventeringen 2019/2020 till fem andra revir. Hög täthet av revir innebär större sannolikhet för konflikter mellan människor och vargar.

I området där reviret Stora Bör ingår finns en historik av skador och oro orsakat av varg som av socioekonomiska skäl är angelägna att beakta. Under sommaren 2020 har tre vargangrepp på får skett inom just reviret Stora Bör. Länsstyrelsen beslutade på eget initiativ om skydds jakt på en varg inom reviret under perioden 26 juni till och med den 16 augusti sommaren 2020, men ingen varg kunde fällas. Skydds jakt är en akut förebyggande åtgärd då ingen annan lämplig lösning finns. Licensjakt syftar istället till att minska risken för negativ påverkan av varg genom att minska tätheten av revir inom området som helhet. Förutsättningarna för att lyckas genomföra licensjakt i vargreviret under vintertid är betydligt gynnsammare än att genomföra skydds jakt mot en specifik skadegörande individ under sommartid, då det dessutom kan finnas etiska ställningstaganden att göra utifrån att det kan finnas valpar i reviret. Genom att rikta licensjakten mot reviret Stora Bör minskar sannolikheten för att skydds jakt krävs under sommaren 2021.

Det har funnits vargrevir i området sedan lång tid tillbaka, men tätheten av revir har ökat genom att fler mindre revir nu finns i samma område som ursprungligen innehöll ett enda stort revir. Detta har även påverkat

älgförvaltningen i området i hög grad, såväl genom minskad möjlighet till älgjakt som genom ökad risk för att jakthundar angrips av varg under löshunds jakt.



Figur 2. Underlag för urval av revir enligt kriterier. Kartan visar vargangrepp från och med 1 oktober 2019 till 30 september 2020, älgtäthet samt om det finns genetiskt värdefulla individer i reviren ("F1"). Kartan ger även en bild av var tätheten är som störst och därmed får störst påverkan på älgförvaltningen. Revir där vargangrepp har skett är märkta med en cerise triangel för angrepp på får och en turkos triangel för angrepp på hund. I reviret Stora Bör har skydds jakt tillåtits under sommaren men ingen varg fälldes. Inom reviren Gärdssjö, Tjunken och Forshaga har ansökningar om skydds jakt inkommit med anledning av vargangrepp på hundar. Revir där det finns vargar med fungerande sändare har markerats med "S".

I reviret Stora Bör finns enligt Viltskadecenters statusrapport från inventeringssäsongen 2019/2020 inga genetiskt värdefulla vargar, dvs

invandrad varg eller första generationens avkomma från en sådan (F1) eller andra generationens avkomma (F2) från den s. k. Galvenhannen.

I Länsstyrelsens sammanvägda bedömning är Stora Bör det revir som i nuläget högst utsträckning uppfyller kriterierna. Avgränsning av jaktområde, antal individer eller urval av revir kan ändras om information tillkommer som gör detta nödvändigt.

Jaktens utformning

Strängt kontrollerade förhållanden

Jakten är strängt kontrollerad med avseende på de villkor som beslutet är förenade med samt det underlag som beslutet grundas på, eftersom kvaliteten på inventeringsresultaten för varg är mycket hög. Jämfört med förvaltning av andra viltarter är kunskapsnivån inom vargförvaltningen i Sverige mycket omfattande och detaljerad. En större detaljnivå än dagens skulle vara mycket svår att uppnå och dessutom orimligt kostsam. Det finns alltid osäkerheter i all viltförvaltning, men beträffande vargstammen, som har gynnsam bevarandestatus och en stadig tillväxt, är osäkerheterna ovanligt små och risken för negativa konsekvenser likaså.

Mot bakgrund av de i beslutet formulerade villkoren anser Länsstyrelsen att licensjakten uppfyller kraven på strängt kontrollerande förhållanden.

Selektiv jakt

Länsstyrelsen bedömer att licensjakt i enlighet med detta beslut är selektiv både ur ett nationellt såväl som ur ett regionalt perspektiv. Licensjakten begränsas till de områden där vargstammens påverkan på socioekonomiska förhållanden och tamdjurshållning är som störst och till specifika jaktområden baserat på kunskap om de revir som finns där.

Länsstyrelserna avser att påbörja sina inventeringar så snart det är möjligt, samt att främst inrikta dessa mot det revir som omfattas av detta beslut. Länsstyrelsen kommer omedelbart att avlysa jakten om det framkommer att en genetiskt viktig varg har etablerat sig i det området som omfattas av licensjakten.

Uppföljning av licensjaktens genomförande och resultat

Licensjakten bör utvärderas årligen både nationellt och regionalt, för att vid behov genomföra justeringar till nästa års licensjakt. Uppföljning av utvecklingen i vargstammen sker genom årliga inventeringar av varg enligt Naturvårdsverkets föreskrifter. Uppföljning av dödlighet, migration och tillväxt görs årligen i samband med framtagandet av bland annat beskattningsmodeller.

Länsstyrelserna i det mellersta rovdjursförvaltningsområdet sammanställer årligen sina erfarenheter från den genomförda licensjakten och utbyter erfarenheter. I sammanställningen ingår bland annat frågor om jaktens planering och genomförande, effekten av licensjakten, och hur snabbt nya

revir etableras. Utvärderingen sker genom dialog med besiktningspersonalen, Naturvårdsverket, andra länsstyrelser, samt jaktledare och jägare som deltar i jakten.

Naturvårdsverket har gett uppdraget till Sveriges lantbruksuniversitet (SLU), Umeå universitet och Lunds universitet att göra en nationell uppföljning av licensjakten på varg med syfte att undersöka attityderna till licensjakt på varg bland allmänheten. Studien kommer att sträcka sig över 2020-2021.

Genomförandet av licensjakten utvärderas även genom dialog med besiktningspersonalen, Naturvårdsverket, andra länsstyrelser, Polismyndigheten samt jaktledare och jägare som deltog i jakten.

Annan lämplig lösning

I 23 c § jaktförordningen anges att förutsättningen för att licensjakt efter björn, varg, järv och lo ska kunna tillåtas är att det inte finns någon annan lämplig lösning och att jakten inte försvårar upprätthållandet av en gynnsam bevarandestatus hos artens bestånd i dess naturliga utbredningsområde. Länsstyrelserna har definierat ett antal möjliga alternativ för ”annan lämplig lösning”, och listar dem och möjligheterna att genomföra dem nedan.

Licensjakt är en viktig förvaltningsåtgärd bland flera andra vad gäller förvaltning av stora rovdjur. I de områden där vargstammen nu är tät ligger utmaningen ligger nu i att hitta en nivå där människor och rovdjur kan samexistera och där konflikterna hålls på lägsta möjliga nivå. Länsstyrelsen arbetar parallellt med flera förvaltningsåtgärder, där lokala förutsättningar avgör vilka åtgärder som är lämpligast. Licensjakt är enbart aktuellt i de områden där vargstammen är som tätast. I områden där vargar nyligen har etablerat revir kan information om och bidrag till förebyggande åtgärder vara viktigare, och i områden där vargstammen har minskat till följd av illegal jakt görs riktade insatser mot just detta. Det är viktigt att rätt åtgärd kan vidtas i rätt sammanhang, då påverkan av vargförekomst framför allt är lokal. Det är också viktigt för att förvaltningen ska upplevas som legitim och förutsägbar att de människor som upplever problem till följd av just en förtätning av vargstammen, kan se att det finns möjlighet att påverka situationen med hjälp av licensjakt.

Skyddsjakt

Skyddsjakt är en akutåtgärd som innebär att problematiska individer avlägsnas efter att dessa orsakat problem under en begränsad tid och inom ett begränsat område. Ofta involveras endast ett fåtal personer och det kan vid behov tillämpas metoder som vid licensjakt inte är tillåtna. Skyddsjakt har till syfte att akut ta bort individer som orsakar problem, då det inte är licensjaktens uttalade syfte är skyddsjakt inte en lämplig åtgärd. Skyddsjakt syftar inte mot någon täthetsreglerande effekt, och är därmed inte en lämplig lösning. Länsstyrelserna bedömer därför att skyddsjakt inte är ett lämpligt alternativ till licensjakt.

Förebyggande åtgärder

Viltskadecenter rekommenderar en rad förebyggande åtgärder för att förhindra och försvåra angrepp av rovdjur på tamdjur. Uppförande av rovdjursavvisande stängsel är i nuläget den bästa och mest effektiva åtgärden, men då skador varierar väldigt mellan år och mellan områden är det svårt att bedöma om ökad stängsling har lett till minskade skador. Uppförande av rovdjursavvisande stängsel bedöms som väldigt svåra att genomföra i en omfattning av ett helt län eller en hel vargpopulation. Åtgärden medför också en betydande merkostnad för djurägarna. Möjligheten till bidrag framförallt till så kallad blocklagd mark (det vill säga mark för vilken det tidigare betalats ut bidrag från Jordbruksverkets miljöstöd) varierar mellan år. Hur mycket bidraget täcker av den faktiska kostnaden för stängslen är också mycket omdiskuterat. Även om rovdjursavvisande stängsel idag är den mest effektiva förebyggande åtgärden, varierar tilltron till detta skydd.

I samband med angrepp på tamdjur kan djurägarna få hjälp av Länsstyrelsen med att genomföra så kallade akuta åtgärder, vanligtvis i form av olika skrämselfågor och uppsättning av tillfälliga rovdjursavvisande stängsel. Skrämsel har ofta en kort och begränsad effekt på vargar som orsakar skador, då de efter en tid vänjer sig vid de åtgärder som används och skrämseleffekten avtar. De tillfälliga stängsel av elnät som används för att skydda tamdjur direkt efter ett angrepp är ej heller lämpliga som permanenta lösningar.

Länsstyrelsen bedömer att förebyggande åtgärder kan vara en god strategi för att hantera vissa problem, men att de i nuläget inte kan anses som en ”annan lämplig lösning” i relation till syftet med licensjakt.

Kommunikation och delaktighet i förvaltningen

Som åtgärd för att åstadkomma samexistens mellan människa och varg är kommunikation kring förvaltningen och möjlighet till delaktighet för de som berörs av förekomsten av varg en mycket viktig del. I varje län finns en Viltförvaltningsdelegation (VFD) där dialog förs om alla frågor som rör viltförvaltningen, däribland varg. För att åstadkomma ett reellt inflytande hos de olika intressegrupper som enligt förordning (2009:1474) finns representerade i VFD har dessa möjlighet att besluta om övergripande riktlinjer för viltförvaltningen samt besluta om godkännande av den regionala förvaltningsplanen för stora rovdjur. Licensjakt på stora rovdjur är en förvaltningsåtgärd bland flera andra som tas upp i regionala förvaltningsplaner och övergripande riktlinjer. Det går alltså inte att ersätta licensjakt med dialog i VFD eller i lokala dialoggrupper. Däremot så kan utebliven licensjakt när det enligt förvaltningsplanen finns utrymme för sådan kraftigt minska trovärdigheten för arbetet i VFD. Vargförvaltningen är en komplex samhällsfråga som hanteras bäst med en adaptiv förvaltning, där en rad parallella åtgärder kan vara aktuella, men där det också kan vara mycket svårt att särskilja effekter av olika åtgärder. En väl förankrad förvaltningsplan som anger på ett tydligt och förutsägbart sätt under vilka omständigheter som licensjakt och andra förvaltningsåtgärder är aktuella kan bara anses vara en åtgärd som främjar samexistens ifall de åtgärderna faktiskt genomförs enligt planen.

Flytt av varg

Erfarenheter från genomförda flyttar av finsk-ryska vargar i Sverige visar att det finns en stor sannolikhet för att vargarna återvänder till de områden där de infångades. En flytt medför dessutom en hög grad av stress för det fångade och flyttade djuret. Enbart sövningen är en både riskabel och ingripande åtgärd för vargen. Flytt av varg är också en personalintensiv åtgärd som är förenad med mycket höga kostnader. En flytt av det antal vargar som omfattas av licensjakt i mellersta rovdjursförvaltningsområdet skulle därför innebära orimliga kostnader och kan därför ej anses som en lämplig åtgärd.

Sterilisering av varg

Sterilisering är enligt Länsstyrelsernas mening inte lämplig att utföra på ett vilt djur då det utsätter djuret för onödigt lidande både under infångande, sövning, och läkprocess. Åtgärden är även förenad med höga kostnader.

Slutsatser

Ovan nämnda förvaltningsstrategier är enligt Länsstyrelsernas mening ej lämpliga alternativ för att uppnå de syften med licensjakt som anges i detta beslut. Alternativen är olämpliga i förhållande till syfte, kostnader, och resurser samt risken för onödigt lidande. Sannolikt är det inte praktiskt möjligt att genomföra för det antal vargar som nu är aktuellt för uttag genom licensjakt. Länsstyrelsen bedömer mot bakgrund av ovanstående att det inte finns någon annan lämplig lösning för att minska vargstammens täthet, påverkan på socioekonomiska förhållanden samt risken för tamdjurshållningen i det utvalda reviret än att bedriva licensjakt efter varg.

Sammanfattning

För att minska socioekonomisk påverkan samt underlätta tamdjurshållning finns ingen annan lämplig lösning än licensjakt som syftar till att minska koncentrationen av varg i de områden där den är som tätast. Den svenska vargstammen har uppnått gynnsam bevarandestatus. En selektiv och strängt kontrollerad jakt av denna omfattning äventyrar inte upprätthållandet av denna. Aktuell beskattning är av begränsad omfattning och lämplig utifrån såväl målsättningen med jakten som stammens storlek. Den licensjakt som beslutas av Länsstyrelsen innebär inte att antalet föryngringar i Sverige understiger det beslutade nationella referensvärdet gällande gynnsam bevarandestatus för varg.

Länsstyrelsen har efter samråd med övriga länsstyrelser i det mellersta rovdjursförvaltningsområdet fattat ett samordnat beslut om licensjakt efter varg. Beslutet är också i enlighet med LCIE:s riktlinjer om förvaltning av stora rovdjur på populationsnivå.

Det utpekade vargreviret medför licensjakt på sex individer. Reviret ligger i ett område med förtätning av vargrevir.

Då kraven för licensjakt är uppfyllda beslutar Länsstyrelsen därför om licensjakt efter varg i enlighet med de villkor som framgår av detta beslut.

Kungörelsedelgivning

Länsstyrelsen beslutar att delgivning av detta beslut ska ske genom kungörelsedelgivning. Beslutet fattas med stöd av 49 § delgivningslagen (2010:1932). Meddelande om beslutets huvudsakliga innehåll samt om var och när det hålls tillgängligt införs inom 10 dagar i Post och inrikes tidningar. Beslutet finns under överklagandetiden tillgängligt hos Länsstyrelsen i Värmlands län, Våxnäsgatan 5, Karlstad samt på Länsstyrelsens hemsida www.lansstyrelsen.se/varmland.

Du kan överklaga beslutet

Se bilaga 1.

De som deltagit i beslutet

Beslutet har fattats av landshövding Georg Andrén med rovdjursansvarig vilthandläggare Maria Falkevik som föredragande. I den slutliga handläggningen har också Länsråd Johan Blom, verksamhetschef Torben Ericson, enhetschef Maria Hammarström, länsjurist Johan Magnusson och vilthandläggare David Höök deltagit.

Bilagor:

1. Hur man överklagar
2. Karta över jaktområdet
3. Telefonnummer för anmälan av jaktledare samt anmälan om fälld eller påskjuten varg
4. Referenser

Besiktningssprotokollen finns att hämta på <http://www.sva.se/djurhalsa/vilda-djur/stora-rovdjur/dropbox>

Kopia till:

Värmlands läns Viltförvaltningsdelegation

Mellersta rovdjursförvaltningsområdet

Bilaga 1

Du kan överklaga beslutet

Om du inte är nöjd med Länsstyrelsens beslut, kan du **skriftligen** överklaga beslutet hos förvaltningsrätten. **Observera att du ska skicka eller lämna överklagandet till Länsstyrelsen i Värmlands län, 651 86 Karlstad. Du kan även skicka in överklagandet via e-post till varmland@lansstyrelsen.se.** Det ska du göra därför att Länsstyrelsen måste pröva om överklagandet har kommit in i rätt tid, innan det skickas vidare till förvaltningsrätten.

Tiden för överklagande

Ditt överklagande måste ha kommit in till Länsstyrelsen **senast den 4 november 2020**. Om det kommer in senare kan överklagandet inte prövas. I ditt överklagande kan du be om att få ytterligare tid till att utveckla dina synpunkter och skälen till att du överklagar. Sedan är det förvaltningsrätten som beslutar om tiden kan förlängas eller inte.

Om någon annan part överklagar beslutet, till exempel en kommun eller annan myndighet, är tiden **tre veckor från det datum som står på beslutet**.

Ditt överklagande ska innehålla:

- vilket beslut som överklagas, beslutets datum och diarienummer
- hur du vill att beslutet ska ändras
- varför du anser att Länsstyrelsens beslut är felaktigt

Skriv också följande uppgifter, om du inte tidigare lämnat dem:

- personnummer
- adress till bostaden
- telefonnummer där du kan nås
- eventuellt övriga uppgifter som behövs för att man ska kunna skicka handlingar till dig

Om du har handlingar eller annat som du anser stöder din uppfattning, bör du skicka med kopior på dessa.

Ombud

Du har rätt att anlita ett ombud för att sköta överklagandet åt dig. I så fall ska ombudet underteckna skrivelsen, bifoga en fullmakt i original från dig samt uppge sitt namn, adress och telefonnummer.

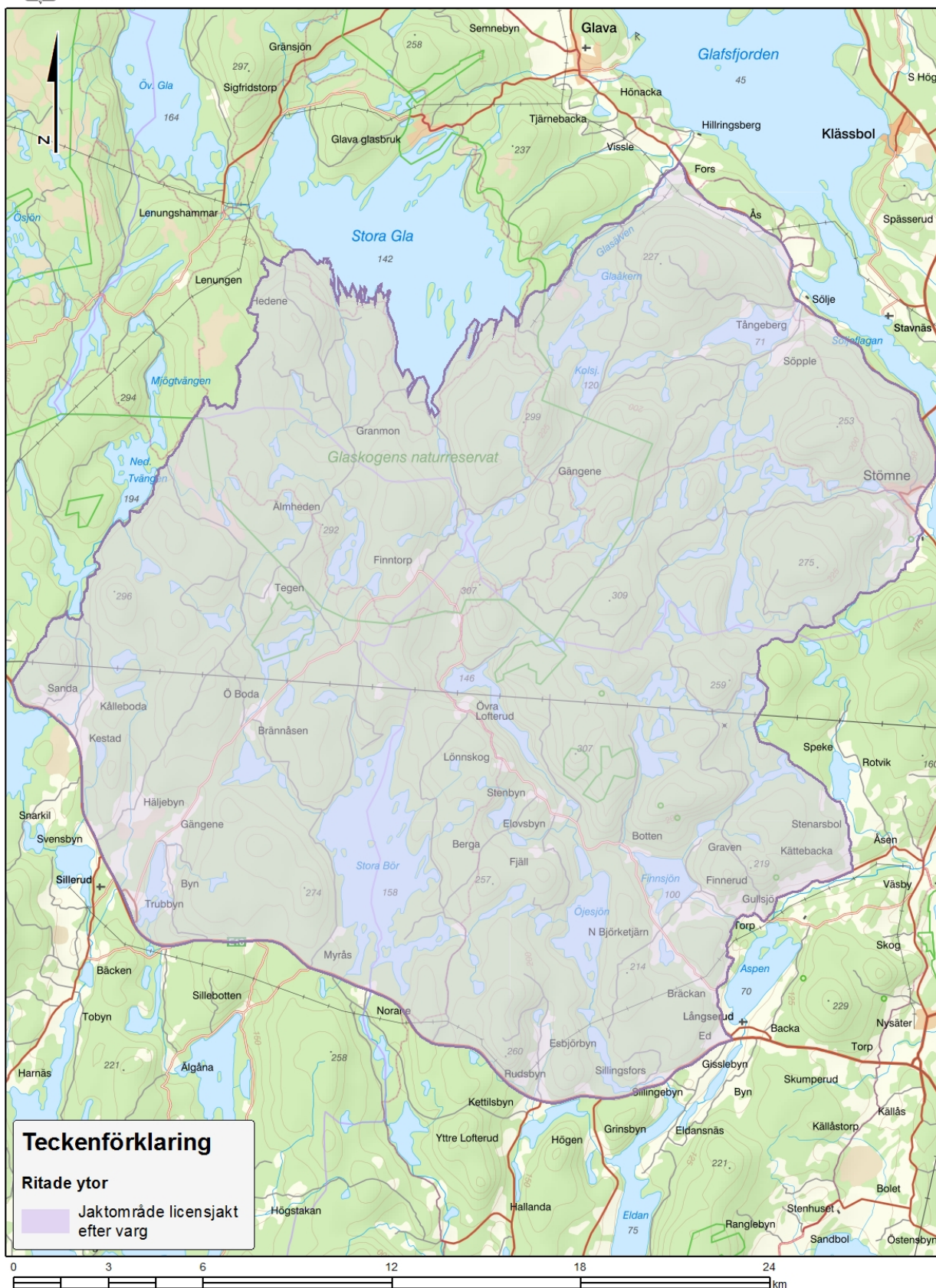
Ytterligare upplysningar

Behöver du veta mer om hur du ska göra, går det bra att ringa till Länsstyrelsen, telefon 010-224 70 00. Fråga efter den som varit föredragande i beslutet.

Karta över jaktområde



Jaktområde licensjakt efter varg 2021



Karta: Gränserna utgörs av vägar, och skogsbilvägar i norr utgörs en del av gränsen av strandkanten på Stora Gla.

För jaktledare – viktigt inför och under jakten

Innan ni påbörjar jakten:

- Du ska vara anmäld som jaktledare både hos Naturvårdsverket och Länsstyrelsen, samt vara väl införstådd med alla villkor i beslutet (detta är en kort sammanfattning av det som kan vara bra att ha med sig under pågående jakt).
- Se till att alla jägare är införstådda med villkoren för jakten och var jakt får bedrivas.
- Ha namn, adress och telefonnummer på skyttarna tillgängligt för att underlätta rapportering av påskjuten/fälld varg.

Återstående tilldelning:

- Lyssna av telefonsvarare minst en gång i timmen för att kontrollera återstående tilldelning: **010-224 71 60, knappval 1**. Det räcker inte att vara ansluten till sms-tjänsten.

Vid påskjuten eller fälld varg:

- Skytten ska anmäla påskjuten eller fälld varg till Länsstyrelsen utan dröjsmål på **010-224 71 60, knappval 2**.
- Följande uppgifter ska uppges vid anmälan:
 - Skyttens och jaktledarens namn, adress och telefonnummer
 - Datum och klockslag för skottillfället
 - Koordinater eller detaljerad platsangivelse för skott- och fallplats.
 - Djurets kön

Påskjuten varg: eftersök och dokumentation

- Anmäl direkt till Länsstyrelsen. Endast eftersök efter det påskjutna djuret får bedrivas tills Länsstyrelsen meddelar att jakten kan återupptas.
- Skytten och jaktledaren ansvarar för platsundersökning och eftersök (se villkor i beslutet).
- Länsstyrelsen ska kunna besikta skottplats, var rädd om spår på platsen och eventuellt blod, hår spillning eller urin.

Hundanvändning

- Högst 2-3 hundar som förföljer samma varg bör användas samtidigt.
- Eftersökshund ska kunna finnas på platsen inom högst två timmar från påskjutningen.

OBS! Kontakta alltid Länsstyrelsen om:

- Ni hittar spår av vargar som gått in i jaktområdet utifrån. Ni måste få klartecken från Länsstyrelsen innan ni får påbörja jakt i det området, då jaktområdet kan behöva justeras åt något håll för att omfatta rätt vargar.
- Det finns indikationer på att det finns fler eller färre än 6 vargar inom jaktområdet.

Bilaga 4.

Referenser

Författningar

- Art- och habitatdirektivet. Rådets direktiv 92/43/EEG av den 21 maj 1992 om bevarande av livsmiljöer samt vilda djur och växter.
- En hållbar rovdjursproposition (2012/13:191). Stockholm: Miljö- och energidepartementet.
- NFS 2002:18. Naturvårdsverkets föreskrifter och Allmänna råd om jakt och statens vilt. Stockholm: Naturvårdsverket.
- NFS 2014:24. Naturvårdsverkets föreskrifter och allmänna råd för Länsstyrelsens beslut om licensjakt efter varg. Stockholm: Naturvårdsverket.
- SFS 1987:259. Jaktlag. Stockholm: Näringsdepartementet.
- SFS 1987:905. Jaktförordningen. Stockholm: Näringsdepartementet.
- SFS 2009:1263. Förordning (2009:1263) om förvaltning av björn, varg, järv, lo och kungsörn. Stockholm: Näringsdepartementet
- SFS 2010:1932. Delgivningslag. Stockholm: Justitiedepartementet.
- Rådets förordning (EG) nr 338/97 av den 9 december 1996 om skyddet av arter av vilda djur och växter genom kontroll av handeln med dem.

Publikationer

- Elofsson K., Widman M., Häggmark Svensson T. & Steen M. (2015). Påverkan från rovdjursangrepp på landsbygdsföretagens ekonomi. Rapport 167, Sveriges Lantbruksuniversitet, Uppsala.
- Essen E. V. (2016). In the gap between legality and legitimacy (Doctoral dissertation). Publ. 2016:81, Sveriges Lantbruksuniversitet, Uppsala.
- Kaltenborn B.P. & Brainerd S.M. (2016). Can poaching inadvertently contribute to increased public acceptance of wolves in Scandinavia? *European Journal of Wildlife Research*, 62 (2), 179-188.
- Liberg O., Chapron G., Wabakken P., Pedersen H.C., Hobbs N.T. & Sand H. (2012). Shoot, shovel and shut up: cryptic poaching slows restoration of a large carnivore in Europe. *Proceedings of the Royal Society of London B: Biological Sciences*, 279 (1730), 910-915.
- Liberg O., Chapron G., Wikenros C., Flagstad Ö., Wabakken P. & Sand H. (2015). An updated synthesis on appropriate science-based criteria for "favourable reference population" of the Scandinavian wolf (*Canis lupus*) population. Sveriges Lantbruksuniversitet, Riddarhyttan.
- Liberg O., Sand H., Wabakken P., Wikenros C., Zimmermann B. & Eriksen, A. (2020). Beräkningar av beskattning av den Skandinaviska vargpopulationen 2021. Rapport till Naturvårdsverket, Sverige och Miljødirektoratet, Norge från SKANDULV.
- Linnell J., Salvatori V. & Boitani L. (2008). Guidelines for population level management plans for large carnivores in Europe. A Large Carnivore Initiative

for Europe report prepared for the European Commission (contract 070501/2005/424162/MAR/B2), 83 s.

- Linell J.D.C (2013). From conflict to coexistence: Insights from multi-disciplinary research into relationships between people, large carnivores and institutions. Report for the European Commission.
- Naturvårdsverket. (2015). Femårig plan för genetisk förstärkning 2016-2020. NV-02544-15.
- Naturvårdsverket. (2015). Analys och redovisning av hur socioekonomin påverkas av en vargpopulation som har gynnsam bevarandestatus i Sverige, Skrivelse i regeringsuppdrag att utreda gynnsam bevarandestatus för varg (M2015/1573/Nm), NV-02945-15. Wabakken, P., Svensson, L., Maartmann, E., Nordli, K., Flagstad, Ø. & Åkesson, M. 2020. Bestandsövervakning av ulv vintern 2019-2020. (2020). Inventering av varg vintern 2019-2020. Bestandsstatus for store rovdyr i Skandinavia. Bestandsstatus för stora rovdjur i Skandinavien 1-2020. 55 s.
- Naturvårdsverket. (2015). Bilaga 4 till Delredovisning av regeringsuppdraget att utreda gynnsam bevarandestatus för varg (M2015/1573/Nm). NV-02945-15. Mills L. S. and Feltner J. An updated synthesis on appropriate science-based criteria for “favorable reference population” of the Scandinavian wolf (*Canis lupus*) population.
- Åkesson M. (2017). Individer med lägst släktskap i den Skandinaviska vargpopulationen vintern 2016/2017. Sveriges Lantbruksuniversitet, Riddarhyttan.