

Länsstyrelsen
Norrbotten

Beslut

1 (27)

Datum

2022-06-30

Diarienummer

218-8576-2022

Enligt sändlista

Licensjakt efter björn i Norrbottens län 2022

Beslut

Länsstyrelsen i Norrbottens län beslutar om licensjakt efter **högst 55 björnar** i Norrbottens län 2022.

Beslutet fattas med stöd av 5 b, 9 b, 23 c, 23 d och 24 d §§ jaktförordningen (1987:905) och Naturvårdsverkets beslut om överlämnande av rätt att besluta om licensjakt efter björn till länsstyrelserna i norra respektive mellersta rovdjursförvaltningsområdet (dnr. NV-01142-20) från den 16 april 2020. I Länsstyrelsens beslut beaktas skyddsreglerna i artikel 12 i Art- och habitatdirektivet, undantagsreglerna beträffande jakt och förvaring av jaktbyte i artikel 16 i samma direktiv och Naturvårdsverkets föreskrifter och allmänna råd (NFS 2010:7). Dessutom beaktas Naturvårdsverkets föreskrifter (NFS 2014:3) om ändring i Naturvårdsverkets föreskrifter och allmänna råd (NFS 2010:7) för länsstyrelsens beslut om licensjakt efter björn.

Länsstyrelsen beslutar vidare att nedan angivna villkor ska gälla för beslutet. Jakt som inte följer dessa villkor sker utan stöd av beslutet och i strid med fredningsbestämmelserna i 3 § jaktlagen (1987:259). Straffbestämmelserna för jaktbrott finns i 43 och 44 §§ samma lag.

Länsstyrelsen beslutar med stöd av 59 § jaktförordningen att detta beslut ska gälla utan hinder av att det överklagas. Hur beslutet kan överklagas framgår av bilaga 1.

Länsstyrelsen beslutar att delgivning av detta beslut ska ske genom kungörelsedelgivning. Beslutet fattas med stöd av 49 § delgivningslagen (2010:1932). Beslutet hålls under överklagandetiden tillgängligt hos Länsstyrelsen i Norrbotten, Stationsgatan 5, Luleå och på Länsstyrelsens webbplats, www.lansstyrelsen.se/norrbotten.

2022-06-30

Villkor

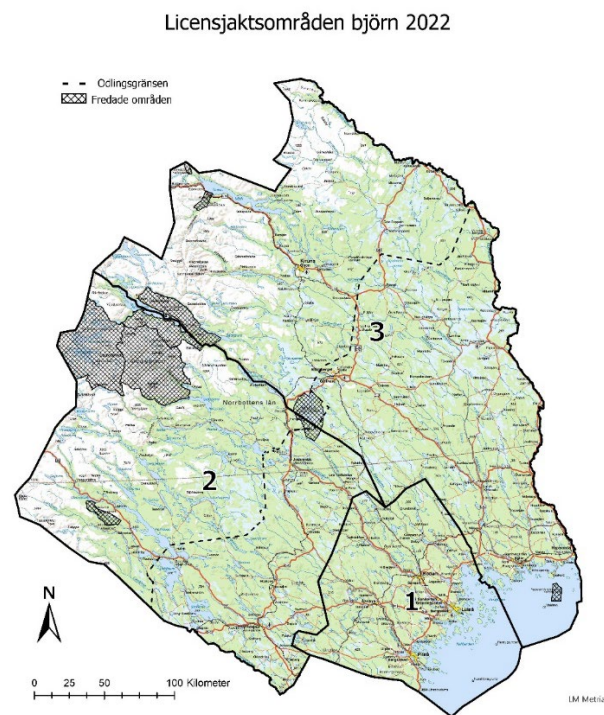
När får jakten bedrivas

Jakten får bedrivas från och med den 21 augusti till och med den 15 oktober 2022 nedanför odlingsgränsen och till och med den 30 september 2022 ovanför odlingsgränsen, eller den tidigare tidpunkt då jakten avlyses.

Länsstyrelsen erinrar om att björn enligt 9 § jaktförordningen får jagas bara under tiden fr.o.m. en timme före solens uppgång till två timmar före solens nedgång.

Var och hur många björnar får fällas

Länet delas in i tre zoner enligt nedanstående karta.



Område 1 högst 15 björnar får fällas
(*Boden, Luleå, Piteå och Älvsbyn kommuner*)

Område 2 högst 20 björnar får fällas
(*Arjeplog, Arvidsjaur och Jokkmokk kommuner*)

Område 3 högst 20 björnar får fällas
(*resterande kommuner*)

2022-06-30

Björnjakt är inte tillåten med stöd av detta beslut i de skyddade områden där föreskrifterna förbjuder jakt. I Lapponia är licensjakt på björn inte tillåten i nationalparkerna, d.v.s. Sarek, Stuor Muorkke/Stora Sjöfallet, Badjelánnda/Padjelanta och Muttos/Muddus. Jakt på björn är inte heller tillåten i övriga nationalparker i länet.

Vilka björnar får fällas

Samtliga björnar med undantag för björnhona som åtföljs av ungar och ungar som följer björnhona (oavsett ungarnas ålder).

Jaktmedel m.m.

Åtel

Licensjakt efter björn med stöd av detta beslut får bedrivas med hjälp av åtel. Hur åteljakt får genomföras regleras i detalj i bilaga 2 i detta beslut.

Åtel ska anmälas av åtelansvarig till Länsstyrelsen. Anmälan kan göras skriftligt med vanlig post (Länsstyrelsen i Norrbottens län, 971 86 Luleå), eller e-post (norrboten@lansstyrelsen.se). Anmälan ska ha inkommit till Länsstyrelsen i god tid innan åtling ska påbörjas på platsen.

Anmälan om åtel ska innehålla:

1. Namn på, samt adress och telefonnummer till, åtelansvarig.
2. Uppgift om i vilken kommun åteln ska anläggas.
3. Åtelplatsens exakta koordinater alternativt en topografisk karta med åtelns exakta plats utritad.
4. Markägarens namn, adress och telefonnummer
5. Information om när åtlingen ska påbörjas vid platsen.

Halvautomatiska vapen

Magasinkapaciteten för halvautomatiska vapen får vara upp till fem patroner under licensjakt efter björn 2022

Hundar

Högst två hundar som ställer eller förföljer en och samma björn får användas samtidigt.

2022-06-30

Vilka får utföra jakten?

Person som har jakträtt i områden som omfattas av detta beslut har rätt att delta i jakt efter björn i det jaktområde där han/hon har jakträtt, under förutsättning att jakträtten omfattar jakt efter björn. Jakt får inte bedrivas utan att en ansvarig jaktledare utsetts på förhand vid varje jakttillfälle. Vid ensamjakt är den ensamme jägaren jaktledare.

Björnjägarens ansvar

Var och en som jagar björn ska hålla sig informerad om hur många djur som återstår av tilldelningen i det område där björnjakt bedrivs. Den som skjuter en björn sedan jakten avslysts kan komma att dömas till ansvar för jaktbrott eller grovt jaktbrott enligt 43 eller 44 §§ jaktlagen om man av oaktsamhet inte hållit sig informerad.

Jaktledarens ansvar

I 7 § Naturvårdsverkets föreskrifter (NFS 2014:3) om ändring i Naturvårdsverkets föreskrifter och allmänna råd (NFS 2010:7) för länsstyrelsens beslut om licensjakt efter björn specificeras jaktledarens ansvarsområden rörande björnjakten:

1. Ansvarig jaktledare svarar för att kommunikationsvägarna under jakten säkerställer att villkoren för jakten efterlevs.
2. Jaktledaren ska inför varje jakttillfälle hålla sig informerad om hur många djur som återstår av tilldelningen i det område där licensjakt bedrivs.
3. Jaktledaren ska inför varje jakttillfälle försäkra sig om att en hund som är särskilt tränad i att spåra skadat vilt ska kunna finnas på skottplatsen inom högst två timmar från påskjutningen (17 § andra stycket jaktförordningen). Hund som används vid eftersöket bör vara särskilt tränad i att spåra björn, det är dock inget krav att hundekipaget ska vara särskilt certifierat för björnsparning.
4. Jaktledaren ska före jaktens början informera samtliga jaktdeltagare om villkoren för jakten, kommunikationsbestämmelser, otillåtna skjutriktningar, gränsförhållanden samt om övriga regler som kan behövas för jaktens genomförande. Jaktledaren ska vidare informera om skyldigheten att inneha vapenlicens och att ha löst statligt jaktkort (viltvårdsavgift).

2022-06-30

5. Jaktledaren ska informera varje jakttagare om att han/hon bör vara ansvarsförsäkrad, bör bära röda band eller motsvarande kännetecken under jakten samt att han/hon årligen före jakten bör ha förvissat sig om att vapnet är inskjutet och att han/hon har tillräcklig skjutskicklighet för att bedriva jakt efter björn.
6. Jaktledaren ska informera skytten om dennes ansvar att rapportera fälld björn till Jaktledaren ska informera varje jakttagare om riskerna med skadeskjutning av björn, uppmana jakttagarna att endast skjuta med stöd och att endast skjuta rena sidoskott mot stillastående björnar.
7. Jaktledaren ska informera skytten om dennes ansvar att rapportera fälld björn till Länsstyrelsen utan dröjsmål och *senast klockan 21* samma dag som djuret fällts.

Anmälan av fälld eller påskjuten björn

Fälld björn ska anmälas av skytten till Länsstyrelsen *utan dröjsmål* och *senast klockan 21.00* samma dag som björnen fällts. Anmälan av påskjuten björn ska göras av skytten till Länsstyrelsen *snarast*. Påskjutning definieras i detta beslut enligt följande: *Skott har avlossats mot en björn och med avsikt att fälla denna men det har inte konstaterats att björnen har träffats av kulan.*

Anmälan ska ske till telefon **010-225 57 71**. Vid anmälan ska följande anges:

1. Namn på, och adress och telefonnummer till, skytten.
2. Namn på, och adress och telefonnummer till, ansvarig jaktledare.
3. När björnen fällts eller påskjutits (datum och klockslag).
4. Var björnen fällts eller påskjutits (jaktområde enligt detta beslut samt koordinater eller plats som går att återfinna på karta 1:100 000).
5. Björnens kön och ungefärlig storlek alternativt ålder om den kan bedömas.
6. Vilket jaktsätt som användes.

2022-06-30

I samband med anmälan om fälld björn informerar Länsstyrelsen om hur den fällda björnen ska hanteras vidare. Länsstyrelsens besiktningsman kontaktar skytten angående tidpunkt och plats för besiktningen.

Platsundersökning och eftersök av påskjuten björn

Den som påskjutit björn ansvarar tillsammans med jaktledaren för att platsundersökning genomförs för att undersöka om björnen är skadad eller inte.

Den som påskjutit björn ansvarar tillsammans med jaktledaren för att eftersök genomförs om inte platsundersökningen eller andra omständigheter visat på att den påskjutna björnen är oskadad. Enligt Naturvårdsverkets föreskrifter (NFS 2014:3) ska eftersök genomföras tills dess:

1. björnen påträffats död,
2. björnen påträffats skadad och avlivats,
3. kulan från det avlossade skottet anträffas på en plats som utesluter att björnen skadats, eller
4. björnen inte kan anträffas.

Jaktledaren ska till Länsstyrelsens besiktningsman redovisa hur platsundersökning och eftersök genomförts. Jaktledaren ska uppvisa skottplatsen för Länsstyrelsens besiktningsman och tillsammans med besiktningsmannen och den som påskjutit björnen genomföra en fältkontroll och följa upp vad som skett efter skott. Jaktledaren ska tillsammans med besiktningsmannen dokumentera platsundersökning och eftersök på blankett R3 *Påskjutet rovdjur – platsundersökning och eftersök*¹. Av dokumentationen bör framgå om eftersöksekipaget har tidigare erfarenhet av att spåra björn och om möjligt redovisa eftersökets genomförande med t.ex. en GPS-logg.

Besiktning av fälld björn

Länsstyrelsens besiktningsmän besiktar samtliga fällda djur. Besiktningen är kostnadsfri. Besiktningsmannen fyller tillsammans med skytten i blankett *Besiktning av björn fälld vid jakt*².

¹ Blanketter kan laddas ner från SVA:s webbplats: <https://www.sva.se/vilda-djur/rovdjur/registering-remisser-doda-rovdjur/>

² <https://www.sva.se/vilda-djur/rovdjur/registering-remisser-doda-rovdjur/>

2022-06-30

Skytten ska inom ett dygn från det att djuret fällts vid ett och samma tillfälle uppvisa hela det fällda djuret (kropp, skinn, kranium) för Länsstyrelsens besiktningsman. Länsstyrelsen rekommenderar, för att underlätta besiktningsmannens arbete, att skytten sätter in en pinne i munnen på björnen för att hålla den öppen innan likstelheten inträder.

Från alla fällda björnar tar besiktningsmannen följande prover som tillfaller staten: 1) två tänder (första premolaren, liten kindtand), 2) ett muskelprov, 3) hårstrån, samt 4) ett referensprov (hudremsa med päls). Från ett urval av de fällda björnarna tas en rad ytterligare prover. Proverna sänds, genom besiktningsmannens försorg, till Statens veterinärmedicinska anstalt, SVA.

Länsstyrelsens besiktningsman märker björnskinnet med mikrochip, varvid blankett *Besiktning av björn fälld vid jakt* används. Kraniet ska märkas inom *sex månader* av kraniets ägare med mikrochip och enligt instruktioner som överlämnas vid besiktningen. Ägaren av björnen är ansvarig för att märkning sker. Märkningen är ett bevis på att djuret fällts lagligt. Björn alternativt delar av björn som inte märks enligt bestämmelserna tillfaller staten.

Om besiktningsmannen så begär ska skottplats/fallplats omgående visas upp. Om skytten på besiktningsmannens begäran inte uppvisar skottplats/fallplats eller om denna inte kan återfinnas eller om skytten vägrar att visa upp det fällda djurets kropp eller lämna ifrån sig alla proverna, tillfaller hela björnen eller värdet av densamma staten.

Om en björnhona med mjölk i juvret har fällts ska jaktledare och/eller skytt utförligt redovisa omständigheterna för detta till Länsstyrelsens besiktningsman. Länsstyrelsen gör därefter bedömningen om björnhonan ska tillfalla skytten eller beslagtas av polis för vidare utredning.

Sändare eller annan teknisk utrustning som finns på björnarna tillvaratas av besiktningsmannen.

2022-06-30

Ytterligare upplysningar

Aktuell information om återstående tilldelning

- Ring telefon: **010-225 57 71**
- Välj alternativet om hur många björnar som fällts och vad som återstår av tilldelningen.
- Informationen uppdateras minst en gång per dygn.

Avlysning

Länsstyrelsen avlyser jakten då det tillåtna antalet björnar fällts eller påskjutits och avräknats eller om jakttiden löpt ut. Länsstyrelsen informerar om avlysningen via ovan angivna telefonsvarare.

Avräkning

Länsstyrelsen beslutar huruvida en påskjuten björn ska avräknas från kvoten eller ej. Påskjuten björn avräknas såvida inte kulan från det avlossade skottet anträffats på en plats som utesluter att björnen skadats av den eller det på annat sätt vid fältkontroll kan fastställas att björnen inte skadats.

Fälls björnar med stöd av andra beslut eller dödas på annat sätt under den tid då licensjakt är tillåten efter björn, kommer dessa djur inte att avräknas från licenstilldelningen.

Jakträttshavarens rätt till delar av björnen

Under förutsättning att ovan nämnda uppgifter rapporterats, att samtliga prover insamlats samt att jakten i övrigt har skett i överensstämmelse med jaktlagstiftning och med villkoren i detta beslut, tillfaller övriga delar av björnen jakträttshavaren. Jakträttshavaren får överlåta en fälld björn till en annan person.

En fälld björn som inte tas tillvara får inte lämnas kvar i naturen. Jakträttshavaren ansvarar för att björnen lämnas för vidare transport till SVA.

2022-06-30

Försäljning av kött, skinn m.m.

Kommersiella aktiviteter som annonsering, köp, byte försäljning av björnskinns och björnkött eller andra delar av den fällda björnen samt kommersiell förevisning av björn är förbjudet enligt artikel 8.1 i rådets förordning (EG) 338/97 av den 9 december 1996 om skyddet av arter av vilda djur och växter genom kontroll av handel med dem.

För handel med björnar skjutna i enlighet med detta beslut måste björnens ägare ansöka om Jordbruksverkets CITES-intyg. Björnens ägare kan efter att ha emottagit intyget sälja hela eller delar av kroppen till en mottagare. För ytterligare försäljning av delar av björnen krävs nytt/nya CITES-intyg. Om den nya ägaren vill sälja delarna vidare, krävs nytt CITES-intyg från Jordbruksverket. CITES-intyget gäller för handel inom EU. För export av björn eller produkter av björn till länder utanför EU krävs särskilt exporttillstånd från Jordbruksverket. Ytterligare information om kommersiell hantering av björnkroppen finns på Jordbruksverkets hemsida.³

Beträffande slakt- och köttthantering se Livsmedelsverkets hemsida⁴ för information om köttthantering, viltslakterier m.m. Notera att en björn som man har för avsikt att sälja som livsmedel inte får flås annat än på en godkänd vilthanteringsanläggning.

Annan tillämplig lagstiftning

Länsstyrelsen påminner om bestämmelserna i 27 § jaktlagen avseende grundreglerna för jaktens bedrivande och vad som sägs i 31 § samma lag om användande av motordrivna fortskaffningsmedel.

Länsstyrelsen hänvisar också till vad som sägs i bilaga 5 jaktförordningen om förbjudna medel och metoder för fångst och dödande.

I 11 § Naturvårdsverkets föreskrifter och allmänna råd (NFS 2002:18) om jakt och statens vilt finns regler avseende godkända kulgevär.

I Statens jordbruksverks föreskrifter (SJVFS 2014:43) om ändring i Statens jordbruksverks föreskrifter (SJVFS 2006:84) om befattningsmedel med animaliska biprodukter och införsel av andra produkter, utom livsmedel,

³ www.jordbruksverket.se

⁴ www.livsmedelsverket.se/produktion-handel--kontroll/produktion-av-livsmedel/primarproduktion/jakt

2022-06-30

som kan sprida smittsamma sjukdomar till djur, finns bestämmelser som är relevanta bl.a. för användning av delar av djur vid åtling.

Vid användning av automatiska kameror, t.ex. i samband med åteljakt efter björn, behöver tillämpliga bestämmelser i dataskyddsförordningen (GDPR, The General Data Protection Regulation) kring insamling (här genom fotografering) och hantering av personuppgifter beaktas.

Länsstyrelsen påminner också om att drönare enligt 31 § jaktlagen inte får användas vid licensjakt efter björn.

Hantering av personuppgifter

När åtlar för björnjakt anmäls, när fällda och påskjutna björnar rapporteras in och när fällda djur besiktigas samlar Länsstyrelsen in personuppgifter. Information om hur Länsstyrelsen behandlar personuppgifter finns på länsstyrelsens hemsida.⁵

Rekommendationer:

- För att undvika skadeskjutningar av björn rekommenderar Länsstyrelsen att jägare som avser att delta i björnjakt övningsskjuter på björnfigur samt avlägger "Björnpasset" eller motsvarande.
- I enlighet med 4 § Naturvårdsverkets föreskrifter och allmänna råd (NFS 2010:7) rekommenderar Länsstyrelsen att ensamma årsungar inte fälls.
- I enlighet med 5 § Naturvårdsverkets föreskrifter och allmänna råd (NFS 2010:7) anser Länsstyrelsen att hundarna inte ska bytas under jakt på en och samma björn och under en och samma dag. Länsstyrelsen anser också att hund som används vid jakten inte ska ha ett arbetssätt som syftar till att hålla björnen i rörelse kontinuerligt. Skälet till detta är att björnar inte är uthålliga för stress under längre tid vilket kan medföra att björnen avlider av överhettning även om den inte fälls under jakten. Enligt 27 § i jaktlagen ska jakt bedrivas på så sätt att viltet inte utsätts för onödigt lidande.

⁵ www.lansstyrelsen.se/norrboten/om-lansstyrelsen-i-norrboten/om-webbplatsen/sa-hanterar-vi-dina-personuppgifter.html

2022-06-30

Motivering till beslutet

Skäl för licensjakt

Enligt svensk jaktlagstiftning ska eventuella problem och skador som förorsakas av jaktbart vilt i första hand regleras genom jakt. I propositionen En ny rovdjursförvaltning (prop. 2008/09:210) skriver regeringen att jakt kan hålla rovdjursstammar på en nivå som inte leder till oacceptabla förhållanden mellan människa och rovdjur. En välreglerad jakt kan vara ett sätt att minska rovdjurs påverkan på bytesdjur, att bibehålla deras skygghet för människor, att stärka lokalbefolkningens delaktighet i rovdjursförvaltningen och att öka acceptansen för rovdjur.

I propositionen ”En hållbar rovdjurspolitik” (prop. 2012/13:191) framgår: ”Det övergripande och långsiktiga målet för rovdjurspolitiken är att varg, björn, järv, lodjur och kungsörn i Sverige ska uppnå och bibehålla gynnsam bevarandestatus. En trovärdig rovdjurspolitik kräver också en aktiv förvaltning som stärker förtroendet för rovdjurspolitiken och bidrar till en bättre samexistens mellan människor och stora rovdjur. Regeringen gör i propositionen bedömningen att varg, björn, järv, lodjur och kungsörn i Sverige har gynnsam bevarandestatus enligt art- och habitatdirektivet. Därför slår regeringen fast, i enlighet med de riktlinjer som EU-kommissionen har tagit fram för hur de stora rovdjuren ska förvaltas, att en aktiv förvaltning ska genomföras.

Vidare framgår i propositionen att: ”Toleransnivån för skador på ren orsakade av stora rovdjur ska vara maximalt 10 procent räknat på den aktuella samebyns faktiska renantal.”

Trots att den svenska björnstammen bedöms ha minskat från ca 3300 till cirka 2900 björnar på senare år är den fortfarande ganska stor. Den relativt snabba minskningen under några år ledde dock till att arten 2015 återigen tagits upp i den svenska rödlistan och Artdatabanken bedömde i rödlistan 2020 björnen som nära hotad. Den 29 april 2019 rapporterade Naturvårdsverket nya referensvärden till EU enligt artikel 17 i art- och habitatdirektivet. Referensvärdet för minsta populationsstorlek för gynnsam bevarandestatus för björn i Sverige sattes till 1400 individer⁶.

I den nationella förvaltningsplanen för björn bedömer Naturvårdsverket att licensjakt är en effektiv, kontrollerbar och hållbar del av en aktiv

⁶ Jämför Naturvårdsverkets ärenden NV-02653-18 och NV-03088-19

2022-06-30

björnförvaltning om den sker i begränsad omfattning. Licensjakt kan tillsammans med andra åtgärder såsom bidrag och ersättningar för skador samt samråd och information, bidra till att minska konflikter mellan människa och björn. När inventeringar visar att stammen ligger över det nationella referensvärdet kan licensjakt utgöra en av flera åtgärder i förvaltningen för att minska de socioekonomiska konsekvenserna.

Large Carnivore Initiative for Europe (LCIE) har på EU-kommissionens uppdrag tagit fram riktlinjer för förvaltning av rovdjur på populationsnivå⁷. Riktlinjerna antogs av kommissionen 2008 och de kan enligt kommissionens bedömning ligga till grund för inriktningen av rovdjursförvaltningen inom EU. I riktlinjerna anges bland annat följande:

From a conservation point of view there is no principle reason why large carnivores populations cannot tolerate some levels of lethal control or be managed under the same type of harvest system as wild ungulates or game birds, provided that the harvest is well managed. Proper management in this case requires effective monitoring of the population size, the setting of appropriate quotas and hunting seasons, and careful enforcement of these regulations.

Högsta förvaltningsdomstolen⁸ har funnit att det är möjligt att tillåta jakt med stöd av undantagsreglerna i artikel 16.1 e i Art- och habitatdirektivet. I ovan nämnda beslut har Högsta förvaltningsdomstolen anfört att det vid bl.a. jaktbeslut måste tas hänsyn, förutom till artskyddet även till andra intressen. Enligt artikel 2.3 i Art- och habitatdirektivet är sådana ekonomiska, sociala och kulturella behov samt regionala och sociala särdrag.

Juridiska förutsättningar för beslutet

Art- och habitatdirektivet förbjuder avsiktligt dödande av bland annat björn. De möjligheter till undantag från förbudet som direktivet medger genomförs med motsvarande bestämmelser i jaktlagen (1987:259) och jaktförordningen (1987:905). I 23 c § jaktförordningen regleras förutsättningarna för licensjakt efter stora rovdjur: om det inte finns

⁷ Linell m.fl. 2008. Guidelines for Population Management Plans for Large Carnivores in Europe. A Large Carnivore Initiative for Europe report prepared for the European Commission (contract 070501/2005/424162/MAR/B2).

⁸ Dom i mål 2406-2408-16 och 2628-2630-16, meddelad den 30 december 2016.

2022-06-30

någon annan lämplig lösning och om det inte försvårar upprätthållandet av en gynnsam bevarandestatus hos artens bestånd i dess naturliga utbredningsområde får beslut om jakt meddelas. Jakten måste också vara lämplig med hänsyn till stammarnas storlek och sammansättning och ske selektivt och under strängt kontrollerade former.

Enligt 23 d§ jaktförordningen får naturvårdsverket besluta om licensjakt efter björn. Enligt 24 a § i samma förordning får Naturvårdsverket delegera rätten att besluta om licensjakt efter björn till länsstyrelserna i ett rovdjursförvaltningsområde, under förutsättning att antalet föryngningar för arten i rovdjursförvaltningsområdet överstiger den fastställda miniminivån.

Naturvårdsverket har den 16 april 2020 överlämnat rätten att besluta om licensjakt efter björn till länsstyrelserna i Norra och Mellersta rovdjursförvaltningsområdet för perioden 16 april 2020 till 30 november 2022. Naturvårdsverket har betonat i sitt delegeringsbeslut att länsstyrelserna måste bedöma om ett beslut om licensjakt uppfyller de förutsättningar för licensjakt som anges i 23 c § jaktförordningen.

Enligt Kammarrätten i Stockholm⁹ är det nödvändigt att det i beslut om undantag från bestämmelserna i artikel 16.1 i Art- och habitatdirektivet anges ett syfte när insamling av djur ska ske, i det här fallet genom licensjakt. Syftet ska vara acceptabelt och undantaget ska vara ändamålsenligt och proportionerligt.

I ett förhandsavgörande rörande vargjakt i Finland¹⁰ har EU-domstolen besvarat vissa frågor rörande tolkningen av art- och habitatdirektivet. Bland annat fann domstolen att det är möjligt att under strängt kontrollerade förhållanden selektivt och i begränsad omfattning tillåta insamling och förvaring av vissa exemplar av de arter som finns förtecknade i bilaga IV till nämnda direktiv i en begränsad mängd om den beslutande myndigheten med rigorösa vetenskapliga uppgifter visar att syftet med jakten kan uppnås med sådan jakt.

Förvaltningens kunskapsmässiga bakgrund

I den nationella strategin för svensk viltförvaltning anger Naturvårdsverket att förvaltningen ska baseras på bästa tillgängliga kunskap. Viltförvaltningen ska sträva efter beslut som vilar på vetenskaplig grund och kvalitetssäkrade metoder. Beprövad erfarenhet,

⁹ Dom i mål nr 3273-13, meddelad den 14 november 2014

¹⁰ Dom i mål C-674/17, meddelad den 10 oktober 2019

2022-06-30

traditionell kunskap och dokumenterade observationer kompletterar bilden när forskningsresultat saknas.

Bevarande och förvaltning av de stora rovdjuren i Sverige baseras på en omfattande kunskapsbas, som under lång tid har byggts upp av en rad naturvetenskapliga och samhällsvetenskapliga forskningsprojekt. De stora rovdjuren har fått speciellt mycket uppmärksamhet bland övriga viltet och en strukturerat insamling av kunskap kring dessa arter har påbörjats redan under 1960-talet.¹¹

I Skandinavien bedrivs forskning kring björn i både Sverige och Norge. Skandinaviska björnforskningsprojektet¹² startade 1984 och har sitt huvudsakliga studieområde kring Tackåsen, där projektets fältstation ligger, i gränstrakterna mellan Jämtland, Dalarna och Gävleborg. Projektets mest centrala forskare är placerade vid olika norska universitet samt på NINA och Rovdata i Norge, och projektledaren är även associerad med Sveriges lantbruksuniversitet (SLU).

Länsstyrelsen tar löpande del av nya forskningsresultat och inkorporerar dessa i rovdjursförvaltningen. Länsstyrelsen samverkar även aktivt med Umeå universitet och SLU i Umeå i flera frågor rörande viltförvaltningen. Björnforskningen har också levererat en rapport där rekommendationer ges angående en lämplig nivå på jaktuttaget, beroende på målsättningen för björnpopulationens utveckling.¹³ Forskningen har nyligen även tagit fram en beskattningsmodell, som kan användas av länsstyrelserna för att beräkna ett lämpligt uttag ur björnpopulationen i syfte att nå uppsatta mål.¹⁴ Modellen är en åldersstrukturerad populationsmodell för honor som bygger på data från den senaste spillningsinventeringen samt information om antal fällda björnar i skydds- respektive licensjakt sedan senaste inventeringen.

Förutom akademisk kunskap som tagits fram med vetenskapliga metoder ingår även kunskap som består av lokala och traditionella sammanställningar, insikter och erfarenheter i kunskapsbasen för viltförvaltningen. Dels är detta länsstyrelsens samlade efter snart 30 års arbete med rovdjursinventeringar och mer än 20 års aktivitet inom Sveriges sammanhållna rovdjursförvaltning. Dels är det rennäringens

¹¹ T.ex. Haglund, B. 1964. Björn och lo. -P.A. Norstedt och söners förlag

¹² Webbplats: <http://bearproject.info>

¹³ Bischof, R. & Svensson, J.E. 2009. Preliminary prediction on the effects of increasing hunting quotas on brown bear population growth in Sweden. Report 2009-3 from the Scandinavian Brown Bear Research Project

¹⁴ www.nina.no/bearmodel

2022-06-30

traditionella kunskap om samspelet mellan miljön, renarna och rovdjuren. Det är också länsbornas erfarenhet om frågor beträffande rovdjuren i deras närmiljö. Länsstyrelsen tar del av allas berättelser via en rad direkta och indirekta möten med alla de som berörs av rovdjuren. Viltförvaltningsdelegationen är idag kanske det främsta organet med uppgift att kanalisera och förmedla kunskap och information mellan Länsstyrelsen och olika grupper i samhället, en förmedling som ska ske åt båda håll.

Syftet med licensjakt efter björn

Förvaltning av rovdjur är en mångfacetterad verksamhet. I renskötselområdet upptas en stor del av verksamheten av rennäringens problem med rovdjur. Det finns en rad olika åtgärder som kan tillämpas för att minska rovdjursproblem. Beroende på problembild samt de tidsmässiga och rumsliga förutsättningarna är olika åtgärder lämpliga för detta vid olika tillfällen. På en småskalig nivå är skydds jakt och ibland andra åtgärder än jakt möjliga att tillämpa. På en storskalig nivå är licensjakten den lämpligaste åtgärden.

Förutom rennäringen påverkas även tamdjurshållningen, biodlingen, älgjakten och allmänhetens psykosociala miljö av björnens närvaro.

Övergripande syftet med licensjakt efter björn är att bidra till att nå riksdagens målsättning om maximalt 10 procents förluster inom rennäringen på grund av rovdjurspredation, att bidra till gynnsamma psykosociala förutsättningar för befolkningen i Norrbotten, att minska risker för hälsa och säkerhet hos de som bor och verkar i björntäta områden, att minska de negativa och öka de positiva socioekonomiska effekterna av rovdjursförekomst samt att bidra till att rovdjuren och rovdjursförvaltningen upplevs som legitima av befolkningen i länet och i landet.

Licensjakt, det vill säga en populationsreglerande jakt i syfte att anpassa stammens täthet, storlek och tillväxt, är en viktig och grundläggande komponent i förvaltningen av björn i Sverige och i Norrbottens län.

Den bärande tanken med rovdjursförvaltningen i renskötselområdet är att skadorna för renskötseln ska begränsas så att de hamnar under den av riksdagen antagna toleransnivån. Detta ska ske på ett sätt som har så små konsekvenser för rovdjursstammarna som möjligt. Ett led i detta arbete är Länsstyrelsens fastställande av förvaltningsmål och förvaltningsintervall för björnstammen. Licensjakt kan användas för att reglera björnarnas antal, utbredning, täthet och tillväxt som ett

2022-06-30

långsiktigt förebyggande verktyg för att nå de uppsatta förvaltningsmålen.

Att rovdjuren förorsakar allvarlig skada inom rennäringen har visats i olika sammanhang.¹⁵ Inom ramen av ett regeringsuppdrag har Sametinget och Naturvårdsverket sammanställt förlustsiffror och bedömt olika rovdjursarters påverkan på rennäringen¹⁶. Kunskapen om rovdjursskador inom rennäringen har legat till grund för regeringens förslag om en toleransnivå på 10 procent som även beslutats av riksdagen.

Länsstyrelsen beaktar också människors rädsla och oro för att bli angripna även om det är svårare att kvantifiera. Länsstyrelsen får varje år in frågor från människor som är oroliga inför risken att möta en björn när man rör sig i skog och mark. Angrepp på människor är sällsynta, men de kan hända¹⁷. Björnprojektet har dragit slutsatsen att risken att bli angripen av en björn är liten, men att den ökar med en ökande björnstam.

Licensjakten är ändamålsenlig

Ett övergripande syfte med jakten är att minska björnarnas socioekonomiska och psykosociala påverkan på rennäringen. Denna påverkan består av två delar - den skada som björnarna gör genom att äta renar och att skingra hjordar, och den oro som björnarna sprider bland renskötarna genom sin närvaro och den risk för angrepp på renar som detta medför¹⁸. Båda dessa delar kan åtgärdas genom att man hindrar björnarna från att komma åt renarna. Under kort tid och i små områden kan detta göras med förebyggande åtgärder som till exempel stängsling, bevakning, utfodring eller flytt av renhjordar med mera. Sådana insatser

¹⁵ T.ex. Hobbs m.fl. 2012. Native predators reduce harvest of reindeer by Sami pastoralist. -Ecological Applications 22:1640-1654.

¹⁶ Sametinget och Naturvårdsverket 2013. Förvaltningsverktyg för förekomst av stora rovdjur baserat på en toleransnivå för rennäringen. Redovisning av ett regeringsuppdrag. Rapport 6555, Naturvårdsverket.

¹⁷ Støen, O-G. m.fl. 2018. Brown bear (*Ursus arctos*) attacks resulting in human casualties in Scandinavia 1977-2016; management implications and recommendations. PLoS ONE 13(5): e0196876.

¹⁸ Jämför redogörelsen för vargens påverkan på rennäringen: Naturvårdsverket 2015. Analys och redovisning av hur socioekonomin påverkas av en vargpopulation som har gynnsam bevarandestatus i Sverige. - Skrivelse regeringsuppdrag att utreda gynnsam bevarandestatus för varg (M2015/1573/Nm), NV-02945-15.

2022-06-30

är dock inte möjliga att genomföra på en skala som omfattar ett helt län eller en hel björnpopulation och på lång sikt. Att genomföra sådana åtgärder på denna skala är alltför resurskrävande och skulle kunna påverka den traditionella renskötelsen negativt samt riskera att ha en negativ miljöpåverkan.

Man kan även hindra björnarna från att komma åt renar genom att avlägsna individerna. Detta kan göras genom att flytta björnarna eller genom att avliva dem. Att flytta vilda rovdjur är en åtgärd som är tveksam ur djuretiskt perspektiv eftersom fångst, hantering, transport och utsättning påverkar djuren kraftigt och ökar deras mortalitet¹⁹. Dessutom är det svårt att hitta områden där befolkningen accepterar utsättning av rovdjur och speciellt av sådana individer som tidigare har ställt till med problem.

Att avliva björnar kan göras genom licensjakt eller skyddsjakt. Jaktförordningens 28 § är svår att använda inom rennäringen, eftersom angrepp av rovdjur på renar sällan observeras av personer som är beväpnade. Skyddsjakt på skadegörande individer är ett administrativt omfattande åtgärd, då den oftast är händelsestyrd (dvs. inte planerad i förväg), den är kostsam och uppfattas ofta som kontroversiell. Den har effekt främst på kort sikt och inom ett begränsat område. Dessutom exkluderar skyddsjakten som regel den icke renskötande lokalbefolkningen och minskar möjligheten att nyttja björnarna som en resurs.

Licensjakt är däremot en planerad och väl grundad förvaltningsinsats där rennäring och lokalbefolkning kan samverka till ömsesidig nytta, och där björnarna kan komma att nyttjas som en resurs snarare än ett skadedjur, och där den socioekonomiska och psykosociala påverkan både på rennäring och på andra delar av befolkningen minskar samtidigt som jakten kan generera inkomster för befolkningen i länet. Därmed förväntas acceptansen för björnarna men också för rovdjursförvaltningen att öka.

Allvarlig skada

Länsstyrelsen arbetar med förvaltningsverktyget samt toleransnivån för renskötelsen. Förvaltningsverktyget är en strukturerad samrådsprocess som bygger på att länsstyrelser och samebyar i samråd och utifrån ett

¹⁹ Jämför erfarenheterna från flytt av varg i Sverige och från flytt av problembjörnar i USA.

2022-06-30

adaptivt förhållningssätt fastställer hur man lokalt kan upprätthålla en hållbar renskötsel och bidra till en gynnsam bevarandestatus för rovdjuren. Förvaltningsverktyget används som ett redskap i den regelbundna dialogen mellan länsstyrelse och sameby inom ramen för förvaltningen av rovdjur.

På nationell nivå har björnens predation på ren uppskattats totalt till mellan 3 500 och 7 500 dödade renar per år²⁰ Enligt en undersökning som har genomförts i två skogssamebyar i Norrbotten dödar varje björn som befinner sig i renarnas kalvningsland i genomsnitt 11 renkalvar per år²¹.

De återkommande kontakter som Länsstyrelsen har med samebyarna inom ramen för förvaltningsverktyget har fört med sig en omfattande kvalitativ kunskap om de problem björnar förorsakar, med avseende på såväl företagsekonomiska, socioekonomiska och psykosociala effekter och på frågor om den upplevda legitimiteten av rovdjursförvaltningen.

Skydds jakt är inte ett alternativ

Skydds jakt är inget lämpligt alternativ till licensjakt. Såvida inte skydds jaktarna genomförs i mycket stort antal så har dessa svårt att ha en populationsreglerande effekt. Vid skydds jakt ska problematiska individer avlägsnas snabbt och effektivt. Ofta involveras ett fåtal personer och det kan tillämpas metoder som vid vanlig jakt inte är tillåtna. De fällda djuren har vanligtvis omhändertagits av myndigheterna. Rovdjuren får en karaktär av skadedjur och kostnaderna för samebyn eller andra skadelidande kan bli höga. Jakten får oftast bedrivas på annans jaktområde och med metoder som kan upplevas som osportsliga, vilket kan öka motsättningar mellan Ortsbefolkning och berörda samebyar. Ortsbefolkningen rapporterar ofta att man upplever att skydds jakt som genomförs konkurrerar med de egna möjligheterna att bedriva licensjakt och att nyttja en naturresurs som finns i närområdet.

Vid licensjakt har många personer möjlighet att jaga, och intresset för att jaga björn är stort i Norrbottens län. Jakten bedrivs med traditionella

²⁰ Sametinget och Naturvårdsverket 2013. Förvaltningsverktyg för förekomst av stora rov djur baserat på en toleransnivå för rennäringen. Redovisning av ett regeringsuppdrag. - Rapport 6555, Naturvårdsverket.

²¹ Karlsson m.fl. 2012. Björnpredation på ren och potentiella effekter av tre förebyggande åtgärder.- Rapport från Viltskadecenter 2012:6

2022-06-30

metoder och har acceptans i stora delar av befolkningen. Skytten får behålla den fällda björnen, vilken sedan också kan säljas vidare. Sammantaget gör detta att björnarna betraktas som resurs, attityderna är relativt positiva gentemot arten och det finns en acceptans för artens förekomst och förvaltning bland länets befolkning.

Ingen annan lämplig lösning

Alternativa metoder till jakt diskuteras vid varje beslut om skydds- eller licensjakt efter rovdjur som tas av myndigheterna. Det finns sammanställningar²² för detta och även genomförda tester²³ av olika metoder. I vissa lägen kan alternativa metoder till jakt vara en annan lämplig lösning, men detta gäller i de fall där problembilden är konkret och väl avgränsad i tid och rum. När det gäller renskötseln kan samling av renhjorden, utökad bevakning, utfodring, tillfällig stängsling, flytt av renar till alternativa betesmarker, flytt med lastbil istället för till fots med mera vara framgångsrika. De flesta metoderna är mycket kostsamma och det är vanligtvis svårt för samebyn att hitta finansiering för sådana åtgärder, vilket försvårar deras tillämpning.

När det gäller stora områden och långa tidsperioder är de flesta alternativa åtgärderna omöjliga att använda. Renarna rör sig i enlighet med sin natur i årstidsbundna vandringar över enorma områden. Väder och vind gör att denna dynamik ser lite olika ut från år till år. Den stora rumsliga skalan gör att byggnadstekniska lösningar får anses vara omöjliga att realisera på sameby- eller länsnivå, det går helt enkelt inte att bygga tillräckligt många anläggningar och dessutom lyckas sätta dem på rätt plats, eftersom vad som är rätt plats kan variera från år till år.

Den långa tidsskalan gör att arbetsintensiva metoder skulle medföra enorma kostnader. En alltför stor påverkan på renarnas naturliga beteende skulle innebära att rennäringen förlorar sin extensiva och uthålliga karaktär och att renskötselns möjligheter minskar att vara en viktig traditionsbärare i samernas samhälle.

²² T.ex. Sametinget & Naturvårdsverket 2013. Förvaltningsverktyg för förekomst av stora rovdjur baserat på en toleransnivå för rennäringen. Redovisning av ett regeringsuppdrag. - Rapport 6555, Naturvårdsverket.

²³ T.ex. Karlsson, J. *mjl.* 2012. Björnpredation på ren och potentiella effekter av tre förebyggande åtgärder. -Rapport från Viltskadecenter 2012:6.

2022-06-30

Länsstyrelsen och samebyarna har i samverkan identifierat och avgränsat problemområden, där problembilden kan hanteras på andra sätt än genom licensjakt. I länet som helhet är dock licensjakt den enda metoden som kan användas för att hålla björnstammen på en nivå som motsvarar målsättningarna för arten i länet, vilka i sin tur ska bidra till att uppnå de mål som riksdag och regering har satt upp rörande toleransnivå med mera. Utan licensjakt ökar björnstammen, vilket ökar behovet av skydds jakt, med höga kostnader, minskad acceptans och en möjlig ökning av motsättningar mellan rennärningen och ortsbefolkningen som följd.

Selektivitet

Licensjakten efter björn är selektiv i och med att inte alla djur får fällas, utan honor med ungar och ungar som följer en hona är fredade. Jakt tillåts också vid åtel, där vakjakt kan ge möjlighet till ett urval bland de björnar som besöker åteln.

Vid årets licensjakt tillämpas en indelning av länet i tre jaktzoner. I område 1 (Luleå, Boden, Piteå och Älvsbyns kommuner) får 15 björnar fällas. Detta område har inte några kalvningsland för rennärningen och har därmed inga skydds jakter på våren. Länsstyrelsen vill dock begränsa tillväxten då en för hög täthet riskerar att leda till ökad rädsla och oro för människor som bor i området. Område 2 (Arvidsjaur, Arjeplog och Jokkmokks kommuner) och område 3 (övriga länet) får, trots ett omfattande antal skydds jakter under våren, en tilldelning på 20 björnar vardera. Detta för att försöka minska björnstammen mest där den orsakar flest problem.

Strikt kontrollerade former

Beslutet innehåller tidsmässiga och geografiska avgränsningar och beslutet har förenats med en lång rad villkor. Jägarna ska hålla sig informerade om återstående tilldelning och anmäla fällda och påskjutna björnar till Länsstyrelsen. Länsstyrelsen besiktigar de fällda djuren och kan besöka skottplatser. En omfattande uppsättning prover samlas in från de fällda djuren och lämnas in till Statens veterinärmedicinska anstalt, där undersökning sker och där åldersbestämning av de fällda björnarna genomförs. Det görs även DNA analyser av insamlade prover och de fällda björnarnas identitet jämförs tidigare spillningsinventeringar. Länsstyrelsen menar att dessa åtgärder säkerställer att jakten sker under strikt kontrollerade former.

2022-06-30

Lämplig jakt med hänsyn till nuvarande björnstam

Med hjälp av tre genomförda spillningsinventeringar har björnstammens storlek beräknats för åren 2010, 2016 och 2021. Skandinaviska björnprojektet beräknade att björnstammen i de inventerade delarna av länet 2010 omfattade cirka 760 björnar. Dessutom tillkom ett mindre antal björnar i de områden som inte inventerats, i huvudsak ovanför odlingsgränsen. Björnprojektet bedömde senare att björnstammen i Norrbottens län i det tidigare inventerade området år 2012 omfattade cirka 650 björnar och år 2013 593 björnar. Baserat på björnprojektets bedömningar och senare uttag ur populationen i form av licens- och skyddsjakt har Länsstyrelsen beräkningar visat på en nedåtgående trend.

Björnprojektets populationsuppskattning för Norrbotten 2017, baserat på inventering som gjordes 2016, var 506 individer.²⁴ I likhet med 2010 fanns det områden som fick sämre täckning i inventeringen vilket kan innebära att även den senaste populationsuppskattningen kan vara en underskattning.

Den senaste inventeringen år 2021 visar åter igen på en ökning och björnstammen beräknas nu vara 650 individer²⁵. Detta trots omfattande skyddsjakter de senaste åren. Björnobsen som 2020, efter tre år av ökning efter 2016, visade på en minskning, visar nu åter på en ökning 2021. För att inte ge resultatet ett enskilt år för stor tyngd har dock Länsstyrelsen i sina överväganden utgått från ett tre-årsmedel av björnobsen.

Begränsad omfattning

Ett licensjaktsuttag på 55 björnar ur en population som beräknas uppgå till ca 650 individer enligt spillningsinventeringen 2021 motsvarar ca 8,5 procent av djuren. Tillsammans med årets skyddsjakter på sammanlagt 56 björnar utgör det totala uttaget 17 procent av fjolårets stam. Den faktiska minskningen kommer dock att vara mindre än så då björnstammen har en beräknad produktivitet på över 10 procent.

Den 9 april 2020 fastställde Naturvårdsverket nya regionala och länsvisa miniminivåer för björn för perioden 2020-2025 (dnr. NV-

²⁴ Kindberg, J. & Swenson, J.E. (2017). Björnstammens storlek i Norrbottens län 2016. Skandinaviska björnprojektet Rapport.

²⁵ Preliminär populationsberäkning kommunicerat av NRM den 15 juni 2022. Fullständig inventeringsrapport väntas i juli 2022.

2022-06-30

01525-18). För Norrbottens del blev miniminivån 22 föryngringar, motsvarande 220 björnar. Miniminivån för det norra rovdjursförvaltningsområdet (Norrbotten, Västerbotten, Jämtland och Västernorrlands län) ligger på 90 föryngringar motsvarande 900 individer

Dagens stam på 650 individer ligger ganska långt över länets förvaltningsmål på 500 björnar²⁶, och med god marginal över länets miniminivå på 220 björnar.

Enligt beräkningar som Länsstyrelsen har genomfört med forskningens nyligen framtagna beskattningsmodell bör det totala jaktliga uttaget ur björnpopulationen uppgå till runt 110 björnar i Norrbotten år 2022. 56 björnar har redan fällts under vårens skyddsjakter. Länsstyrelsen bedömer därför att ett uttag av 55 björnar under licensjakten är lämpligt, samtidigt som detta lämnar utrymme för att ytterligare några björnar dör i länet av andra orsaker. Under 2016-2021 dog i genomsnitt 1,3 björnar i trafiken och 1 björn i annat sammanhang. Under 2022 hittills ingen björn dödats utöver skyddsjakterna.

Målet för den regionala förvaltningen är att minska skadorna orsakade av björn genom att reducera stammen till målnivån. Syftet med årets licensjakt är således att vända populationsökningen och minska stammen på ett strukturerat sätt i jämn takt fram till 2027, när resultaten från nästa spillningsinventering kommer att ge svar på hur väl förvaltningen har lyckats med att göra det. Förhoppningen är att en minskad stam och en riktad licensjakt för att minska björntätheten i kalvningsland kan leda till minskade skador samt en ökad acceptans för björnförvaltningen.

Länsstyrelsen bedömer att björnstammen med detta uttag inte riskerar att hamna under miniminivån för länet (220 björnar), men att uttaget bidrar till att minska stammen ner till förvaltningsmålet (500 björnar) för björnen i Norrbotten.

²⁶ Länsstyrelsen i Norrbotten, Dnr 511-5874-2021

2022-06-30

Gynnsam bevarandestatus

Antalet björnar i Sverige har beräknats till cirka 2900 djur hösten 2017.²⁷ Referensvärdet för gynnsam bevarandestatus avseende populationsstorleken är 1400 björnar i landet. Antalet i norra rovdjursförvaltningsområdet uppskattas idag till över 2000 björnar, efter en rapporterad ökning av stammen i Jämtland, Västernorrland och Västerbotten under senare år. Även i Norrbotten har stammen ökat enligt den senaste inventeringen.

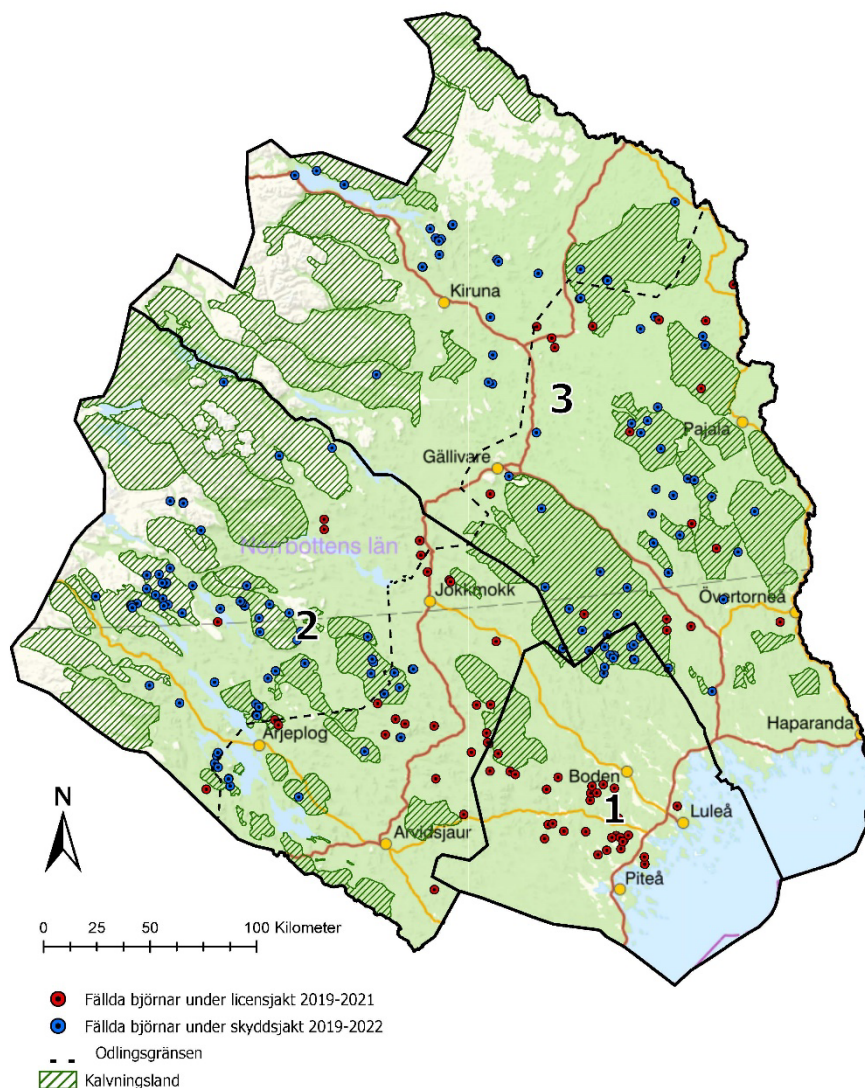
Länsstyrelsen bedömer att licensjakten inte försvårar upprätthållandet av gynnsam bevarandestatus hos björnen då länets björnstim befinner sig över minimivån på 22 föryngringar, och då björnstimmen i hela landet samt i Norra rovdjursförvaltningsområdet klart överstiger referensvärdet för björn.

Områdesindelning

Norrbottens län har en fast och reproducerande stim av björn. Arten förekommer i så gott som hela länet, men tätheterna är olika i olika delar av Norrbotten. I länets västra delar (fjällregionen) är kunskapen om björnstimmens täthet mindre god, medan björnstimmen är som tätast i ett område som sträcker sig från kusten vid Luleå till de östliga delarna av Jokkmokks kommun. Till skillnad från de övriga länen i det norra förvaltningsområdet (Norrbotten, Västerbotten, Jämtland och Västernorrland) har dock Norrbotten kalvningsland, där konflikterna med björn är som störst, över en större andel av länet (figur 1). Problematiken med björnar i anslutning till kalvande renhjordar är därför mycket kännbar i länet och det är viktigt att begränsa björnstimmens tillväxt, framför allt i dessa områden. Den senaste inventeringen visade också en högre täthet av Björn i ett område från Luleå/Piteå upp till Jokkmokk. Detta sammanfaller till stor del med en högre befolkningstäthet och en konfliktrisk i kontakten mellan människa och björn. Detta föranledde att Länsstyrelsen delade in länet i tre områden för att kunna fördela licensjakten och minska de problem en alltför hög björnstim skulle kunna orsaka.

²⁷ Kindberg, J. & Swenson, J. 2018. Björnstimmens storlek i Sverige 2017. - Rapport 2018-3 från det Skandinaviska björnprojektet.

2022-06-30



Figur 1. Fällda björnar i skyddsjakt (blå prick) och licensjakt (röd prick). De gröna rastrerade fälten utgör rennäringens kalvningsland i länet.

Länsstyrelsens sammantagna bedömning

Den av Länsstyrelsen beslutade licensjakten efter björn håller sig inom ramarna för Naturvårdsverkets föreskrifter och allmänna råd om länsstyrelsens beslut om licensjakt efter björn och Naturvårdsverkets delegeringsbeslut, följer intentionerna i den regionala förvaltningen av arten och tar även hänsyn till de nationella målen för björnstammen.

Länsstyrelsen har i detalj redogjort för syftena med licensjakten och bedömer att dessa syften är acceptabla utifrån gällande regelverk. Länsstyrelsen menar att licensjakten är ändamålsenlig och att dess förväntade effekter är proportionerliga till de syften med jakten som har presenterats. Licensjakten förväntas minska björnstammen något och bidra till att målsättningarna för

2022-06-30

arten i länet nås, vilket i sin tur förväntas föra med sig minskade företagsekonomiska, socioekonomiska och psykosociala problem inom rennäringen och andra sektorer av samhället samt en ökad acceptans för rovdjur och rovdjursförvaltningen i länet. Licensjaksbeslutet är i högsta grad kunskapsbaserat och bygger i allt väsentligt på kvalitetssäkrad information.

Länsstyrelsen kan inte se någon annan lämplig lösning, givet de stora rumsliga och tidsmässiga skalorna som en långsiktig och adaptiv förvaltning björnförvaltning på populationsnivå behöver hantera. Jaktens omfattning är lämplig med hänsyn till stammens storlek och utbredning. Jakten är selektiv och den sker i begränsad omfattning under strängt kontrollerade former.

Sammantaget bedömer Länsstyrelsen att förutsättningarna för licensjakt enligt gällande regelverk är uppfyllda och att licensjaksbeslutet inte försvårar upprätthållandet av björnstammens gynnsamma bevarandestatus, varken i länet, i norra rovdjursförvaltningsområdet eller i landet som helhet. Länsstyrelsen bedömer vidare att denna jakt bidrar till att hålla björnstammen inom ramarna för länets förvaltningsmål, samtidigt som den bidrar till att minska björnarnas negativa effekter på rennäringen och andra delar av samhället.

Konsultation

Inför beslutet om licensjakt efter björn 2022 har Sametinget tillfrågats om de vill bli konsulterade i frågan, men de avstod.

Ni kan överklaga beslutet

Se bilaga med överklagandehänvisning.

De som medverkat i beslutet

Beslutet har fattats av landshövding Lotta Finstorp med rovdjurshandläggare Anna Danell Savela som föredragande.

Denna handling har godkänts digitalt och saknar därför namnunderskrift.

Kopia till

Länsstyrelsen i Västerbottens län

Länsstyrelsen i Jämtlands län

Länsstyrelsen i Västernorrlands län

Ledamöterna i Norrbottens viltförvaltningsdelegation

Polismyndigheten Region Nord

2022-06-30

Jordbruksverket
Naturvårdsverket
Sametinget
Skandinaviska Björnprojektet
SVA

Bilagor

1. Överklagandehänvisning förvaltningsrätten
2. Villkor för användande av åtel 2022
3. Dokumentation av åteljakt på björn 2022
4. Lathund för björnskyttar 2022

Ni kan överklaga beslutet hos förvaltningsrätten

Om ni inte är nöjda med Länsstyrelsens beslut, kan ni skriftligen överklaga beslutet hos förvaltningsrätten.

Hur överklagar vi beslutet?

Länsstyrelsen måste pröva att överklagandet har kommit in i rätt tid, innan det skickas vidare tillsammans med handlingarna i ärendet. Därför ska ni lämna eller skicka er skriftliga överklagan till Länsstyrelsen Norrbotten antingen via e-post; norrbotten@lansstyrelsen.se, eller med post; Länsstyrelsen Norrbotten, 971 86 Luleå.

Tiden för överklagande

Ditt överklagande måste ha kommit in till länsstyrelsen **senast den 4 augusti 2022**. Om det kommer in senare kan överklagandet inte prövas. I ditt överklagande kan du be att få ytterligare tid till att utveckla dina synpunkter och skälen till att du överklagar. Sedan är det förvaltningsrätten som beslutar om tiden kan förlängas.

Ert överklagande ska innehålla

- Vilket beslut som ni överklagar, beslutets datum och diarienummer.
- Hur ni vill att beslutet ska ändras.
- Varför ni anser att Länsstyrelsens beslut är felaktigt.

Skriv också följande uppgifter, om ni inte tidigare lämnat dem:

- Person- eller organisationsnummer.
- Telefonnummer där ni kan nås dagtid (med undantag för nummer som avser ett hemligt mobilabonnemang som behöver uppges endast om rätten begär det).
- E-postadress.
- Annat som har betydelse för att domstolen ska kunna nå er.

Om ni har handlingar som ni anser stödjer er överklagan så bör ni bifoga kopior på dessa. Kontakta Länsstyrelsen i förväg om ni behöver bifoga filer som är större än 15 MB via e-post.

Ombud

Om ni anlitar ett ombud som sköter överklagandet åt er ska ombudet underteckna skrivelsen, bifoga en fullmakt i original från er samt uppge sitt eget namn, adress och telefonnummer.

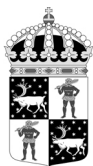


Villkor för användande av björnätel under licensjakt på björn 2022

Följande villkor ska följas av de som bedriver licensjakt på björn med hjälp av åtel. Jakt som inte följer dessa villkor sker utan stöd av beslutet och i strid med fredningsbestämmelserna i 3 § jaktlagen (1987:259). Straffbestämmelserna för jaktbrott finns i 43 och 44 §§ samma lag.

Enligt beslutets villkor för jaktmedel (se sida 2 i detta beslut) ska åtelansvarig anmäla sin planerade åtel till Länsstyrelsen i Norrbotten i god tid innan åtling ska påbörjas på platsen. Länsstyrelsen registrerar alla åtlar. Åtling får inte påbörjas innan Länsstyrelsen har godkänt åteln och meddelat detta till åtelansvarig.

1. Jakt efter björn med hjälp av åtel är endast tillåten vid platser som iordningställts i enlighet med villkoren för åteljakt enligt detta beslut.
2. Jakt är inte tillåten vid platser som iordningställts i syfte att locka till sig annat vilt än björn och som inte följer villkoren för åteljakten enligt detta beslut.
3. En person ska vara ansvarig för varje åtel (åtelansvarig).
4. Åtelns läge ska uppfylla följande förutsättningar:
 - a. Avståndet till närmaste permanent bebodda hus, till fritidshus som har sophämtning, till åtel avsedd för viltskådning och till permanent anlagd och skyltad campingplats ska vara minst 2 000 m.
 - b. Åtelansvarig ska kontakta eventuella andra personer som under den aktuella perioden bor inom 2 000 m från åteln och upplysa dessa personer om åtelverksamheten.
 - c. Avståndet till väg eller skogsbilväg ska vara minst 200 m
 - d. Avståndet till vandringsled ska vara minst 500 m.
 - e. Åteln ska inte vara synlig från väg eller vandringsled.
5. En åtel får bara anläggas efter markägarens tillstånd. Samråd bör ske med berörd sameby.
6. Åtelmaterial får läggas ut från den 15 juli till den dagen då den sista tilldelade björnen fälls. Om alla de tilldelade björnarna fälls får åtling pågå som längst till och med 15 oktober 2021 nedan odlingsgränsen och 30 september ovan odlingsgränsen.
7. Som åtelmaterial får följande användas: vilt, slaktrester från



Länsstyrelsen
Norrbotten

vilt från samma eller angränsande kommun. En kropp av vilt eller 25 kg från vilt per vecka får användas som åtel. Vidare får användas oförädlad vegetabiliskt material eller mindre förädlade vegetabiliska produkter avsedda för utfodring av djur. Rester från tamdjur får inte användas. Till tamdjur räknas även ren. Kött från rovdjur eller otestat kött från vildsvin får inte användas som åtelmaterial på grund av risken för spridning av parasiter.

8. Länsstyrelsen påminner om att lockmedel/doftämnen endast får användas om de är syntetiska, om de är tillverkade av växtextrakt eller om de är framställda i Sverige av material från vilda svenska djur.
9. Upptag av björnsår med hjälp av hund vid en åtel är inte tillåtet.
10. Senast tio dagar efter att jakten avslutats i området ska allt åtelmaterial vara bortplockat och åtelplatsen återställd till ett sådant skick att björnar inte förväntas lockas dit.
11. Dokumentation
 - a. Var och en som bedriver åteljakt på björn ska dokumentera och rapportera sin verksamhet.
 - b. Om flera personer bedriver jakt vid samma åtel ska åtelansvarig sammanställa samtliga personers dokumentation
 - c. Dokumentationen ska följa befintlig rapportmall (Bilaga 3)
 - d. Dokumentationen ska lämnas av åtelansvarig till Länsstyrelsen senast den 15 november 2022.

DOKUMENTATION AV ÅTELJAKT PÅ BJÖRN 2021

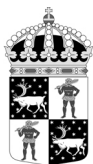
Den ifyllda blanketten lämnas till Länsstyrelsen **senast den 15 november 2022**.

Adress: Länsstyrelsen Norrbotten, 971 86 Luleå eller rovdjur.norrbotten@lansstyrelsen.se

Åtelansvarig bör behålla en kopia.

ÅTELANSVARIG	Namn	
	Telefonnummer	Epost-adress
ÅTELPLATS	Åtelns ID-nr (står i brevet som du fick av Länsstyrelsen i samband med anmälan av åteln)	
	Är det en tidigare åtelplats? För vad i så fall?	
ÅTLING	När påbörjades åtlingen?	När avslutades åtlingen?
	Vilket åtelmaterial användes och ungefär hur många kg totalt under säsongen?	
OBSERVATIONER	Sågs det spår eller spillning av björn vid åteln? I så fall - hur ofta?	
	Sågs det björn vid åteln? I så fall – hur många och hur ofta?	
	Sågs det andra rovdjur vid åteln? I så fall – vilken art och hur ofta?	
JAKT VID ÅTELN	Hur många personer jagade vid åteln?	
	Sköts det på björn vid åteln?	
KOMMENTARER	Skriv gärna några kommentarer. Mer plats finns på baksidan. Eller bifoga ett separat dokument.	

KOMMENTARER
forts.



Lathund för björnskyttar 2022 Norrbottens län

Kontrollera före jakten:

Jaktledare	Vem är jaktledare?
Jakttid	21 augusti - 15 oktober nedanför odlingsgränsen, 21 augusti - 30 september ovanför odlingsgränsen eller till den tidigare tidpunkt då jakten avlyses. Fr.o.m. en timme före solens uppgång till två timmar före solens nedgång.
Tilldelning	Ta reda på hur många björnar som återstår tel. 010-225 57 71
Hundar	Högst två hundar
Åtel	Anmälan krävs till länsstyrelsen Kontrollera villkoren i jaktbeslutet Spårupptag med hund är inte tillåtet
Eftersökshund	Särskilt tränad i att spåra vilt och på plats inom två timmar
Ev. fällavgift	Fastställs av jakträttsupplåtaren
Efter skott:	Markera skottplatsen i terrängen
Anmälan	Till Länsstyrelsen utan dröjsmål och senast kl. 21:00 samma dag. tel. 010-225 57 71 Anmäl skytt, jaktledare, plats, var och när björnen fälldes koordinater om möjligt, kön och ålder. Påskjuten björn anmäls snarast.
Påskjutning	Skytten tillsammans med jaktledaren ansvarar för platsundersökning samt för eventuellt eftersök
Besiktning	Björnen ska besiktigas utan dröjsmål. För att underlätta besiktningsmannens arbete; sätt in en pinne i munnen på björnen för att hålla den öppen innan likstelheten inträder.
Prover	2 tänder, hårstrån, hudremsa med hår, muskelprov. Från ett urval av björnarna tas en rad ytterligare prov.
Blanketter	Följande blanketter som ska fyllas i delas ut vid besiktning: <i>Registrering/besiktning av fälld/död björn</i> Vid påskjutning använd <i>Påskjuten björn – platsundersökning och eftersök</i>
Försäljning	Intyg från Jordbruksverket krävs. Vid försäljning av kött måste björnen besiktigas av en vilthanteringsanläggning (notera att detta ska ske innan björnen flås).
Märkning	Av skinn omgående i fält Av kranium inom sex månader (utförs numera av ägaren själv och ej av polisen)