



Enligt sändlista

## Beslut om licensjakt efter björn i Jämtlands län 2022

### Beslut

Länstyrelsen beslutar om licensjakt efter högst 220 björnar i Jämtlands län.

Detta beslut gäller utan hinder av att det överklagas. Hur beslutet kan överklagas framgår av bilaga 1.

### Villkor

#### När får jakten bedrivas?

Jakten får bedrivas från och med den 21 augusti till och med den 15 oktober 2022, eller den tidigare tidpunkt som jakten i respektive område avlyses.

#### Hur många djur får fällas?

Jakten omfattar högst 220 björnar fördelat på fyra jaktområden i länet. Jaktområdena finns redovisade i bilaga 2 - 4.

Område 1    högst 20 björnar får fällas

Område 2    högst 24 björnar får fällas

Område 3    högst 16 björnar får fällas

Område 4    högst 160 björnar får fällas

Från och med den 21 september upphör områdesgränserna att gälla och kvarvarande björnar får därefter fällas över hela länet oberoende av tidigare indelning. Information om detta förmedlas också genom telefonsvararen för information om tilldelning.

#### Information om återstående tilldelning

Länstyrelsen tillhandahåller en telefonsvarare med aktuell information om hur många djur som återstår av tilldelningen i varje jaktområde. Informationen uppdateras minst en gång per dygn, vid behov tätare. Denna telefonsvarare nås på **010-225 30 40**.

## Vilka djur får fällas?

Samtliga björnar får jagas oberoende av kön och ålder.

Björnhona som åtföljs av ungar samt de ungar som följer björnhona, oavsett ungarnas ålder, får inte fällas. Länsstyrelsen rekommenderar jägarna att inte skjuta ensamma årsungar.

## Var får jakten bedrivas?

Jakten får bedrivas inom de områden som beskrivs i bilaga 2 - 4.

Kartskikt över jaktområden finns även tillgängliga på <https://ext-geoportal.lansstyrelsen.se/standard/?appid=7676dcf56b5748eebf169a0b021c604d>

## Avlysning

Länsstyrelsen avlyser jakten inom respektive område när tilldelningen fyllts. Om tilldelning återstår när områdesgränserna upphör den 21 september, blir jakt återigen tillåten i hela länet. Jakten avlyses därefter i hela länet när den totala tilldelningen fyllts eller när jakttiden löpt ut. Information om avlysning sker via telefonsvararen.

Björn som påskjuts i ett jaktområde men faller i ett annat jaktområde avräknas i det jaktområde där det fallit om tilldelning återstår i det jaktområdet. Om jakten är avlyst eller inte varit tillåten i området där djuret faller avräknas djuret i det område det påsköts.

Vid eventuell överskjutning inom ett jaktområde kommer björnar att räknas av från övriga områden där tilldelning kvarstår.

Björnar som fälls med stöd av andra beslut eller dödas på annat sätt under den tid då licensjakt efter björn är tillåten avräknas inte från licenstilldelningen.

## Vilka får utföra jakten

Person som har jakträtt i jaktområden som omfattas av detta beslut har rätt att delta i jakt efter björn på den mark där denne har jakträtt under förutsättning att jakträtten inkluderar jakt efter björn.

## Björnjägarens ansvar

Var och en som jagar björn är skyldig att känna till detta beslut i sin helhet. Vidare ska björnjägaren hålla sig informerad om hur många björnar som återstår av tilldelningen i det jaktområde som jakten bedrivs. Den som jagar björn sedan jakten är avlyst kan komma att dömas ansvarig för jaktbrott eller grovt jaktbrott om man av oaktsamhet inte hållit sig informerad.

## Jaktmedel och jaktmetoder

I Naturvårdsverkets föreskrifter och allmänna råd om jakt och statens vilt (NFS 2002:18) anges vilka vapen och kulpatroner som får användas vid jakt efter björn.

Halvautomatiska vapen får med stöd av detta beslut laddas med högst sex patroner, en patron i loppet samt fem patroner i ett magasin som är spärrat för fem patroner.

Jakt får inte bedrivas utan att en ansvarig jaktledare är utsedd vid varje jakttillfälle. Vid ensamjakt är den ensamme jägaren jaktledare.

## Hundanvändning

Högst två hundar som ställer eller förföljer en och samma björn får användas samtidigt. Länsstyrelsen rekommenderar att hundarna inte byts ut under jakt efter en och samma björn under en och samma dag.

Hund som används vid eftersök av påskjuten björn bör vara särskilt tränad i att spåra björn, det finns dock inget krav om att eftersöksekipage ska vara certifierade för eftersök av björn.

## Åteljakt

Licensjakt efter björn med stöd av detta beslut får bedrivas med hjälp av åtel. En åtel definieras som: material som iordningställts i syfte att locka till sig vilt. Vilt som dött av annan orsak än jakt och ligger kvar på den plats det fallit är inte att betrakta som åtel.

Jakt med åtel är endast tillåten vid platser som iordningsställts i enlighet med villkoren i detta beslut. Upptag av björnsår med hjälp av hund vid en åtel är inte tillåtet.

Jakt efter björn är inte tillåten vid platser som iordningställts i syfte att locka till sig annat vilt än björn och som inte följer villkoren för åteljakt enligt detta beslut.

En person ska vara ansvarig för varje åtel (åtelansvarig). Innan åtling påbörjas ska åtelansvarig anmäla detta samt meddela platsen för åteln till Länsstyrelsen. Anmälan ska ske senast den **30 juni 2022** enligt blanketten i bilaga 5 eller via Länsstyrelsens hemsida.

Efter slutförd licensjakt ska åtelansvarig återrapportera sina erfarenheter senast den **31 oktober 2022** till Länsstyrelsen, enligt blanketten i bilaga 6 eller via Länsstyrelsens hemsida.

## *När får åtling bedrivas?*

Åtling får påbörjas efter skriftligt medgivande av Länsstyrelsen och tidigast den **15 juli 2022**. Senast tio dagar efter att jakten är avslutad i det aktuella området ska allt åtelmaterial vara bortplockat och

åtelplatsen återställd till ett sådant skick att björnar inte förväntas bli lockade dit.

### *Var får åtling bedrivas?*

Åtelns läge ska uppfylla följande villkor:

- Avståndet till närmaste permanent bebodda hus, till fritidshus som har sophämtning, till åtel avsedd för viltskådning och till permanent anlagd och skyltad campingplats ska vara minst 2 000 meter
- Åtelansvarig ska kontakta eventuella andra personer som under den aktuella perioden bor inom 2 000 meter från åteln och upplysa dessa personer om åtelverksamheten
- Avståndet till väg eller skogsbilväg ska vara minst 200 meter
- Avståndet till vandringsled ska vara minst 500 meter
- Åteln ska inte vara synlig från väg eller vandringsled
- Åteln bör inte anläggas inom områden där fäbodbruk bedrivs och åtelansvarig ansvarar för att kontakta berörda fäbodbrukare i området och samråda om verksamheten

Länsstyrelsen erinrar om att en åtel endast får anläggas efter markägarens tillstånd. Markägarens tillstånd ska vara skriftligt och bifogas vid anmälan om att anlägga åtel.

### *Vilka lockmedel får användas?*

Som åtelmaterial får användas vilt, slaktrester från vilt och vildfångad fisk från samma eller angränsande kommun. Maximalt får en kropp av vilt eller 25 kilo från vilt eller fisk användas per vecka.

Därtill får upp till 25 kilo per vecka av oförädlad vegetabiliskt material eller mindre förädlade vegetabiliska produkter avsedda för utfodring av djur användas.

Växtbaserad tjära får användas som lockmedel men bör inte strykas direkt på en trädstam då tjäran är svår att få bort utan att skada trädet.

Rester från tamdjur får inte användas som åtelmaterial. Till tamdjur räknas även ren. Kött från rovdjur eller otestat kött från vildsvin får heller inte användas på grund av risk för spridning av parasiter.

### **Jaktledarens ansvar**

I Naturvårdsverkets föreskrifter och allmänna råd (NFS 2014:3) för länsstyrelsens beslut om licensjakt efter björn specificeras jaktledarens ansvarsområden gällande björnjakten enligt nedan.

Jaktledaren ska:

- före jaktens början informera samtliga jaktdeltagare om villkoren för jakten, kommunikationsbestämmelser, otillåtna skjutriktningar, gränsförhållanden samt om övriga regler som kan behövas för jaktens genomförande
- informera om skyldigheten att inneha vapenlicens och giltigt statligt jaktkort
- informera skytten om dennes ansvar att rapportera fälld eller påskjuten björn i enlighet med de villkor länsstyrelsen ställt
- inför varje jakttillfälle hålla sig informerad om hur många djur som återstår av tilldelningen i det område där licensjakt bedrivs
- inför varje jakttillfälle försäkra sig om att en hund som är särskilt tränad i att spåra skadat vilt ska kunna finnas på skottplatsen inom högst två timmar från påskjutningen
- ansvara för att kommunikationsvägarna under jakten säkerställer att villkoren för jakten efterlevs
- informera varje jaktdeltagare om att han/hon bör vara ansvarsförsäkrad, bör bära röda band eller motsvarande kännetecken under jakten samt att han/hon årligen före jakten bör ha förvissat sig om att vapnet är inskjutet och att han/hon har tillräcklig skjutskicklighet för att bedriva jakt efter björn
- informera varje jaktdeltagare om riskerna med skadskjutning av björn, uppmana jaktdeltagarna att endast skjuta med stöd och att endast skjuta rena sidoskott mot stillastående björnar.

## Anmälan om fälld eller påskjuten björn

Fälld björn ska anmälas av skytten eller jaktledaren till Länsstyrelsen utan dröjsmål och senast inom två timmar efter att djuret fällts.

Anmälan av påskjuten björn ska göras snarast av skytten eller jaktledaren till Länsstyrelsen. Påskjutning definieras i detta beslut enligt följande: skott har avlossats mot och med avsikt att fälla björn och det har inte konstaterats att björnen har fällts.

Anmälan ska ske till telefonnummer **010-225 30 40**.

Vid anmälan ska följande anges:

- Namn, adress och telefonnummer till skytten
- Namn, adress och telefonnummer till ansvarig jaktledare

- När björnen fällts eller påskjutits (datum och klockslag)
- Var björnen fällts (jaktområde enligt detta beslut samt koordinater eller plats som går att återfinna på karta 1:100 000)
- Djurets kön och ålder, om det är möjligt att fastställa
- Vilket jaktsätt som användes

I samband med anmälan om fällt djur informerar Länsstyrelsen om förfarandet med det fällda djuret. Länsstyrelsens besiktningsperson kontaktar skytten angående tidpunkt och plats för besiktningen.

### Platsundersökning och eftersök av påskjuten björn

Den som påskjutit en björn ansvarar tillsammans med jaktledaren för att eftersök genomförs om platsundersökningen eller andra omständigheter visar att den påskjutna björnen är skadad.

Eftersök ska genomföras tills dess:

- djuret påträffas dött,
- djuret påträffas skadat och avlivas,
- kulan från det avlossade skottet anträffas på en plats som utesluter att björnen skadats, eller
- djuret inte kan anträffas

Länsstyrelsens förordnade besiktningspersoner dokumenterar skriftligt hur platsundersökning och eftersök genomförts då djur påskjutits. Jaktledaren ska till Länsstyrelsens besiktningsperson redovisa hur platsundersökning eller eftersök genomförts.

Jaktledaren ska uppvisa skottplatsen för Länsstyrelsens besiktningsperson och tillsammans med besiktningspersonen och den som påskjutit björnen genomföra en fältkontroll och följa upp vad som skett efter skott. Jaktledaren ska tillsammans med besiktningspersonen dokumentera platsundersökning och eftersök på blankett R3 *Påskjuten rovdjur – platsundersökning och eftersök*.

Länsstyrelsen beslutar om den påskjutna björnen ska avräknas från kvoten eller inte. Påskjuten björn avräknas såvida det inte har påvisats genom fältkontrollen att djuret är oskadat.

### Besiktning och hantering av fälld björn

Länsstyrelsen utser besiktningspersoner som besiktar samtliga fällda djur. Skytten ska inom ett dygn från det att djuret fällts uppvisa hela det fällda djuret för Länsstyrelsens besiktningsperson.

Som tidigare nämnts kontaktar Länsstyrelsens besiktningsperson skytten angående tidpunkt och plats för besiktningen.

Besiktningsstationer kommer upprättas inför licensjakten och företrädelsevis sker besiktningar på en sådan station. Vissa

besiktningar kommer även att ske i fält efter överenskommelse. Besiktningspersonen fyller tillsammans med skytten i blankett *Besiktning av björn fälld vid jakt*.

Om en björnhona med mjölk i juvret har fällts ska jaktledare och/eller skytt utförligt redovisa omständigheterna för detta till Länsstyrelsens besiktningsperson. Länsstyrelsen gör därefter bedömningen om björnhonan ska tillfalla skytten eller beslagtas av polis för vidare utredning.

För att underlätta besiktningspersonens arbete, uppmanar Länsstyrelsen att skytten sätter en pinne i munnen på björnen för att hålla den öppen innan likstelheten inträder.

Från samtliga fällda björnar tar besiktningspersonen följande prover som tillfaller staten:

- Mått och vikt
- Två tänder (en för åldersbestämning och en för forskning/arkiv)
- Ett muskelprov (för genetisk DNA-analys)
- Hårstrån (för forskning kring blyförekomst i toppredatorer/asätare)
- Referensprov/hudremsa med päls, som skickas i separat försändelse (*reservprov för genetik*)

Utöver de ovannämnda proverna ska besiktningspersonen ta ytterligare prover från var tredje björn, även märkta björnar:

Tarmparasiter (*tarmen ska klippas upp för okulär besiktning, eventuella parasiter samlas in*)

- Pälslus eller andra ektoparasiter (*noteras och samlas i rör eller påse*)
- Könsorgan; livmoder och äggstockar för honor, båda testiklarna för hanar
- Spene (största spenen och juverdelen för digivningsstatus)
- Blod (för undersökning av smittor)
- Lunga (för undersökning av sjukdomar och smittor i luftvägar)
- Ändtarm med träck (för undersökning av sjukdomar och smittor i mag-tarmkanalen)

Proverna sänds, genom besiktningspersonens försorg, till Statens Veterinärmedicinska Anstalt, SVA. Sändare eller annan teknisk utrustning som finns på björnar tillvaratas av besiktningspersonen.

Björnskinnet märks direkt vid besiktning av besiktningspersonen med så kallad transponder (mikrochip), som bevis på att björnen fällts lagligt, uppgifterna förs in i blankett *Besiktning av björn fälld vid jakt*.

Kraniet ska märkas med mikrochip inom sex månader av kraniets ägare och enligt instruktioner som erhålls vid besiktningen. Ansvarig för att märkning sker är björnens ägare.

Om besiktningspersonen så begär ska skottplats, fallplats samt upptagsplats omgående uppvisas. Om skytten på besiktningspersonens begäran inte uppvisar skottplats, fallplats samt upptagsplats eller om dessa inte kan återfinnas eller om skytten vägrar att visa björnkroppen eller lämna ifrån sig alla proverna, tillfaller hela björnen eller värdet av densamma staten. Björn alternativt delar av björn som inte märks enligt bestämmelserna ovan tillfaller staten.

Samtliga blanketter för provtagning, besiktning och eftersök kan laddas ner från SVA, <https://sva.se/vilda-djur/rovdjur/registering-remisser-doda-rovdjur/>

### Jakträttshavarens rätt till delar av björnen

Under förutsättning att ovan nämnda uppgifter rapporterats, att samtliga prover insamlats samt att jakten i övrigt har skett i överensstämmelse med jaktlagstiftning och med villkoren i detta beslut, tillfaller övriga delar av björnen jakträttshavaren. Jakträttshavaren får överlåta fälld björn till annan person.

En fälld björn som inte tas tillvara får inte lämnas i naturen utan ska av jakträttsinnehavaren lämnas in i sin helhet till Länsstyrelsen. Det innebär att om jakträttsinnehavaren vill tillvarata någon del av björn fälld med stöd av detta beslut ska denne omhänderta hela björnkroppen.

### Försäljning av kött, skinn och kranium

Kommersiella aktiviteter som annonsering, köp, byte, försäljning av björnskin, björnkött eller andra delar av björn samt kommersiell förevisning av björn är förbjuden enligt artikel 8.1 i rådets förordning (EG) 338/97 av den 9 december 1996 om skyddet av arter av vilda djur och växter genom kontroll av handeln med dem.

För handel med björnar skjutna i enlighet med detta beslut måste björnens ägare ansöka om Jordbruksverkets CITES-intyg. Björnens ägare kan efter att ha emottagit intyget sälja hela eller delar av björnen vid ett tillfälle och till en mottagare. För ytterligare försäljning av delar av björnen krävs nytt/nya CITES-intyg. Om den nye ägaren vill sälja delarna vidare, krävs nytt CITES-intyg från Jordbruksverket. CITES-intyget gäller för handel inom EU. Vidare information finns hos Jordbruksverket. Beträffande slakt- och köttthantering hänvisas till Livsmedelsverket.



## Bakgrund

Riksdagen beslutade i december 2013 om *En hållbar rovdjurspolitik* (prop. 2012/13:191). Där slår regeringen fast att det övergripande och långsiktiga målet för rovdjurspolitiken är att varg, björn, järv, lodjur och kungsörn i Sverige ska uppnå och bibehålla gynnsam bevarandestatus enligt art- och habitatdirektivet, samtidigt som tamdjurshållning inte påtagligt försvåras och socioekonomisk hänsyn tas.

Den bärande tanken med rovdjursförvaltningen i renskötselområdet är att skadorna för renskötseln ska begränsas så att de hamnar under den av riksdagen antagna toleransnivån. Toleransnivån för skador på ren orsakade av stora rovdjur anges till maximalt 10 procent räknat på samebyns faktiska renantal.

Grundprincipen i svensk viltförvaltningen är att problem och skador som orsakas av jaktbart vilt i första hand ska lösas genom jakt under allmän jakttid. I propositionen *En ny rovdjursförvaltning* (prop. 2008/09:210) skriver regeringen att jakt kan hålla rovdjursstammar på en nivå som inte leder till oacceptabla förhållanden mellan människa och rovdjur. En välreglerad jakt kan vara ett sätt att minska rovdjurs påverkan på bytesdjur, att bibehålla deras skygghet för människor, att stärka lokalbefolkningens delaktighet i rovdjursförvaltningen och att öka acceptansen för rovdjur.

I propositionen *En hållbar rovdjurspolitik* (prop. 2012/13:191) bedömer regeringen att samtliga rovdjursarter i Sverige har uppnått gynnsam bevarandestatus och menar att Naturvårdsverkets möjlighet till delegering av rätten att besluta om licensjakt till länsstyrelserna bör utökas. Regeringen menar att det är viktigt att det i län där miniminivån för en rovdjursart överskrids ges utrymme för en adaptiv ekosystembaserad förvaltning av denna art, så att hänsyn kan tas till bland annat vikande populationer av bytesdjur och socioekonomiska faktorer.

I den nationella förvaltningsplanen för björn bedömer Naturvårdsverket att licensjakt är en effektiv, kontrollerbar och hållbar del av en aktiv björnförvaltning om den sker i begränsad omfattning. Licensjakt kan tillsammans med andra åtgärder såsom bidrag och ersättningar för skador samt samråd och information, bidra till att minska konflikter mellan människa och björn. När inventeringar visar att populationen ligger över det nationella referensvärdet kan licensjakt utgöra en av flera åtgärder i förvaltningen för att minska risken för socioekonomiska konsekvenser.

### Viltförvaltningsdelegationen i Jämtlands län

I Viltförvaltningsdelegationen ingår representanter för olika intressen i länet samt politiker som representerar allmänheten. För att öka

tydligheten i och förståelsen för rovdjursförvaltningen har Viltförvaltningsdelegationerna vid länsstyrelserna i norra rovdjursförvaltningsområdet, NRFO, beslutat om förvaltningsmål och förvaltningsintervall för björn. Förvaltningsmålet anger hur stor björnstam länet ska sträva efter att upprätthålla och har i Jämtlands län beslutats till 65 föryngringar motsvarande 650 individer. Förvaltningsintervallet sträcker sig mellan 500 och 800 individer inom vilket björnpopulationen kan tillåtas fluktuera.

## Björnpopulationen i Sverige

Björnen är en svårinventerad art eftersom den går i ide på vintern och därmed inte kan inventeras på spårnö. Sedan 2001 har särskilda DNA-inventeringar (spillningsinventeringar) genomförts i Norrbottens, Västerbottens, Jämtlands, Västernorrlands, Dalarnas och Gävleborgs län.

Den senaste nationella populationsberäkningen för björn genomfördes 2017 av det Skandinaviska Björnprojektet. Beräkningen baseras dels på spillningsinventeringarna, dels på trender i de björnobservationer som jägarna samlat in, så kallade björnobservationer (björnob). Resultatet visade att det fanns cirka 2 900 björnar i Sverige<sup>1</sup>, vilket är ungefär lika många björnar som fanns 2013 då den föregående nationella populationsberäkningen genomfördes.

Den 29 april 2019 rapporterade Naturvårdsverket nya referensvärden till EU enligt artikel 17 i art- och habitatdirektivet. Det nya referensvärdet för minsta populationsstorlek för gynnsam bevarandestatus för björn i Sverige rapporterades till 1400 individer utifrån bästa tillgängliga vetenskapliga underlag (NV-02653-18, NV-03088-19).

Den 9 april 2020 fastställde Naturvårdsverket de regionala och länsvisa miniminivåerna för björn (NV-01525-18). Beslutet om miniminivåer gäller till och med den 9 april 2025. Den nationella miniminivån är 140 föryngringar, den regionala miniminivån inom NRFO är 90 föryngringar och miniminivån inom Jämtlands län är 37 föryngringar. En föryngring motsvarar 10 individer.

Miniminivån för björn anger hur många björnar som varje län ska sträva efter att upprätthålla och definierar gränsen mellan olika förvaltningsstrategier. Om antalet björnar sjunker under miniminivån bör endast skydds jakt tillåtas i begränsad omfattning. När inventeringar visar att björnpopulationen ligger över det nationella referensvärdet, och länets miniminivå, kan licensjakt utgöra en av flera åtgärder i förvaltningen för att minska risken för negativa

---

<sup>1</sup> Kindberg, J. and Swenson, J.E. (2018). Björnstammens storlek i Sverige 2017. Scandinavian Brown Bear Research Project report.

socioekonomiska konsekvenser som björnpopulationen kan föra med sig.

Kammarrätten konstaterade genom dom i mål nummer 2417–21 att björnstammen har gynnsam bevarandestatus och att beståndet är livskraftigt i dess naturliga utbredningsområde.

## Björnpopulationen i Jämtlands län

Länets förvaltningsmål är beslutat till 650 individer, och förvaltningsintervallet ligger mellan 500–800 individer. Målet är att hålla björnpopulationen på en nivå så nära förvaltningsmålet som möjligt, samtidigt som populationen kan tillåtas fluktuera inom förvaltningsintervallet.

Under hösten 2020 genomfördes en spillningsinventering i Jämtlands län och den visade att länets björnpopulation omfattar 1044 (963–1132) björnindivider. Utifrån resultatet framkom också att det finns en hög andel honor i populationen. Populationen har ökat sedan spillningsinventeringarna 2006 och 2015 (tabell 1).

Tabell 1. Redovisning av inventeringsresultat för åren 2006, 2015 och 2020.

	<b>2006</b>	<b>2015</b>	<b>2020</b>
Totalt	896	907	1044
Honor	464	535	693
Hanar	432	372	351
Andel honor	0,52	0,59	0,66

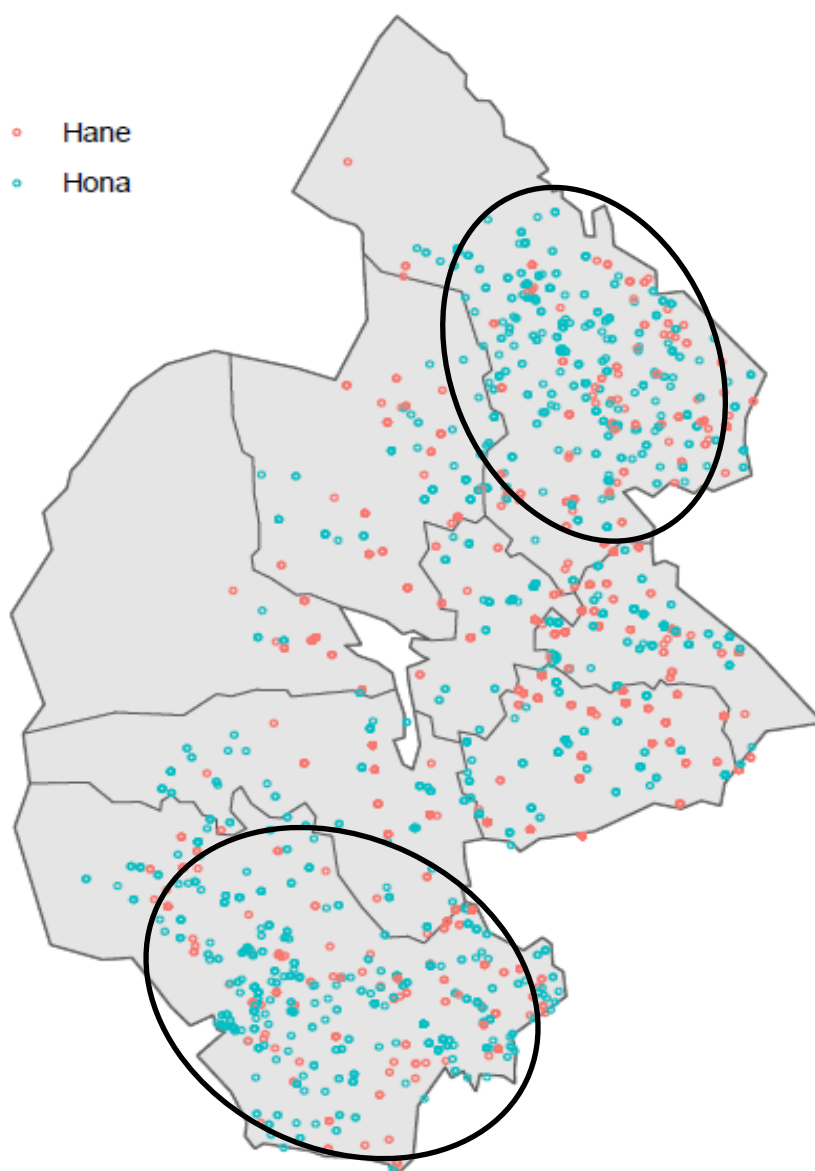
Utifrån inventeringsresultatet framkom också att länet även fortsättningsvis har två kärnområden för honor, ett mot länsgränsen i sydöstra delen av länet samt ett i länets norra del (figur 1). Kärnområdena är dock inte lika tydliga som tidigare utan det går utläsa en förtätning av björnhonor även i de mellanöstra delarna av länet. Under inventeringen inkom endast ett fåtal prover från fjällen varför det är till synes få individer redovisade i länets västra delar. Fortsatt hög andel skyddsjakter i främst nordväst stärker dock att det finns björnar i det området och att de orsakar allvarlig skada för renskötseln.

Utifrån inventeringsresultatet kan Länsstyrelsen konstatera att länets björnstim har en hög tillväxttakt, uppskattningsvis runt 13–14 procent. I befintlig forskning<sup>2</sup> finns stöd för att björnpopulationen lokalt kan ha sådan tillväxttakt. Den höga tillväxttakten kan förklaras av att populationen har visats ha en hög andel reproduktiva honor.

<sup>2</sup> Swenson, J. och Sandegren, F. (2000) Ekologi och förvaltning av brunbjörnen i Skandinavien: Slutrapport från det skandinaviska björnprojektet. Rapport till Naturvårdsverket.

Dessa honor och deras medföljande ungar är också, med grund i den lagstiftning som omgärdar beslut om licensjakt efter björn, fredade från licensjakt varför beskattning av dessa inte sker i någon större utsträckning.

Sammanfattningsvis visar inventeringsresultatet att länets björnpopulation hade ökat mellan 2015 och 2020 och att populationen ligger över såväl förvaltningsmål som intervall.



Figur 1. Översiktsbild över identifierade individer vid spillningsinventeringen 2020. Honor är markerade med blå cirkelns medan hanar är markerade med röda. De svarta cirkelarna visar ungefärlig utbredning av kärnområden för honor (Naturhistoriska riksmuseet, 2021).

## Länsstyrelsens motiv för beslutet

### Syfte

Licensjaktens främsta syfte är att minska rennäringens skadenivåer men licensjakten förväntas också vara positiv för fåbodbrukets skadebild samt bidra till gynnsamma psykosociala förutsättningar för befolkningen i Jämtland där målsättningen är att bibehålla stor trygghet och acceptans kring rovdjur.

För att uppnå syftet är också det övergripande långsiktiga målet att genom licensjakt sänka länets björnstim mot det beslutade förvaltningsmålet på 650 individer till spillningsinventeringen 2025.

### Skadebild

Riksdagen beslutade i december 2013 att toleransnivån för skador på ren orsakade av stora rovdjur ska vara maximalt tio procent räknat på en samebys faktiska renantal. I samband med toleransnivåarbetet sker en strukturerad samrådsprocess som bygger på att Länsstyrelsen och samebyarna i samråd, och utifrån ett adaptivt förhållningssätt, fastställer hur man lokalt kan upprätthålla en hållbar renskötsel och samtidigt bidra till en gynnsam bevarandestatus för rovdjuren. Tillvägagångssättet är formaliserat av regeringen, Sametinget och Naturvårdsverket. Tack vare detta arbete har Länsstyrelsen idag bra kvalitativa kunskaper om rovdjursskador i samebyarna. Ett viktigt kunskapsunderlag i förvaltningsarbetet är också beräkningen av samebyarnas årliga skadenivåer utifrån uppgifter om till exempel renhjordens produktionsförmåga, kalvöverlevnad och statistik om trafikdödade renar. Sedan 2016 har Sametinget tillsammans med berörda länsstyrelser och Naturvårdsverket utarbetat en förfinad beräkningsmodell som nu finns tillgänglig för användning i det fortsatta arbetet med toleransnivåuppdraget, den så kallade produktionsmodellen.

Under de senaste åren har flera av länets samebyar rapporterat förlustsiffror i produktionsmodellen. Enligt modellen ligger samebyarnas förluster på långt över tio procent med viss variation mellan de olika samebyarna. Att ta fram konkreta siffror för varje sameby är komplicerat. Detta beror främst på att yttre förhållanden, såsom vädret, styr hur bra samlingen av renar fungerar och därmed hur väl renräkningen kan genomföras mellan olika år. Det finns idag heller ingen enkel metod för att mäta predationstakten på små renkalvar mellan födseln och kalvmärkningen, vilket är den period när björnar uppskattas orsaka störst skada.

Den 10 januari 2019 kom Sametinget, Naturvårdsverket och de fem nordligaste länsstyrelserna genom ett handslag överens om att i det fortsatta arbetet med toleransnivåuppdraget erkänna och respektera

produktionsmodellen och de nationella inventeringsresultaten som de bästa tillgängliga kunskapsunderlagen (Länsstyrelsen Västerbottens diarienummer 510-2428-2019).

Det är svårt, och ibland omöjligt, att dokumentera den skada som björnar i kalvningsland orsakar. Forskning i två skogssamebyar i Norrbotten har dock visat att björnens predation på kalv kan vara mycket hög och föranleda stor skada för skogssamebyar, samma studie visar också att björnens predation på renkalv är som absolut störst under maj för att sedan avta när våren fortskrider<sup>3</sup>. Någon liknande forskning har ännu inte färdigställts för fjällsamebyar men Länsstyrelsen bedömer att det är stor sannolikhet att skadebilden för fjällsamebyar och renar i kalvningsland i fjällen är jämförbar med den för skogssamebyar.

Utöver direkta skador, såsom dödade renar, orsakar björnar också indirekta skador genom att stressa renarna och skingra renhjordar. Detta är särskilt problematiskt i kalvningslanden men liknande problem uppstår också i skogslandet med björnar som vaknar tidigt och jagar renar i samband med samebyarnas rensamling och flytt. Länsstyrelsen har både under vårvintern 2021 och vårvintern 2022 behövt besluta om skydds jakt efter björn i sådana lägen.

Dessa indirekta skador medför både ekonomisk förlust och merarbete för renskötarna. Vidare påverkas också renägarnas psykosociala miljö genom den oro som björnarna sprider genom sin närvaro och den risk för angrepp på renar som detta medför.

Länsstyrelsen har över åren sett en ökande trend i antalet ansökta och beviljade skydds jakter efter björn inom länet (tabell 2), vilket Länsstyrelsen bedömer beror på en ökande björnstam som orsakar skador för rennäringen. Genom en analys av skydds jakter verkställda under åren 2015–2021 har Länsstyrelsen också kunnat identifiera tre särskilt skadeutsatta områden i nordvästra delen av länet (figur 2).

Förutom skador för rennäringen orsakar björnen i undantagsfall även skador på exempelvis andra tamdjur, bisamhällen och ensilagebalar.

Under sommaren 2020 rapporterades flera björnangrepp mot fåbodbruksverksamhet i Härjedalen. Under sommaren 2021 dokumenterade Länsstyrelsen också björnangrepp mot en fårgård i Västjämtland. Under 2020 och 2021 har totalt fyra björnar avlivats i nödvärnssituation.

Det förekommer också att björnar kommer in i eller i närheten av samhällen, särskilt om våren, av nyfikenhet och på jakt efter

---

<sup>3</sup> Viltskadecenter 2012:6 Björnpredation på ren och potentiella effekter av tre förebyggande åtgärder ISBN: 978-91-86331-50-4

lättåtkomlig föda. Under våren 2021 avlivade Polisen i länet en björn som uppvisade oskyggt beteende och under längre tid rörde sig i och i närheten av en by.

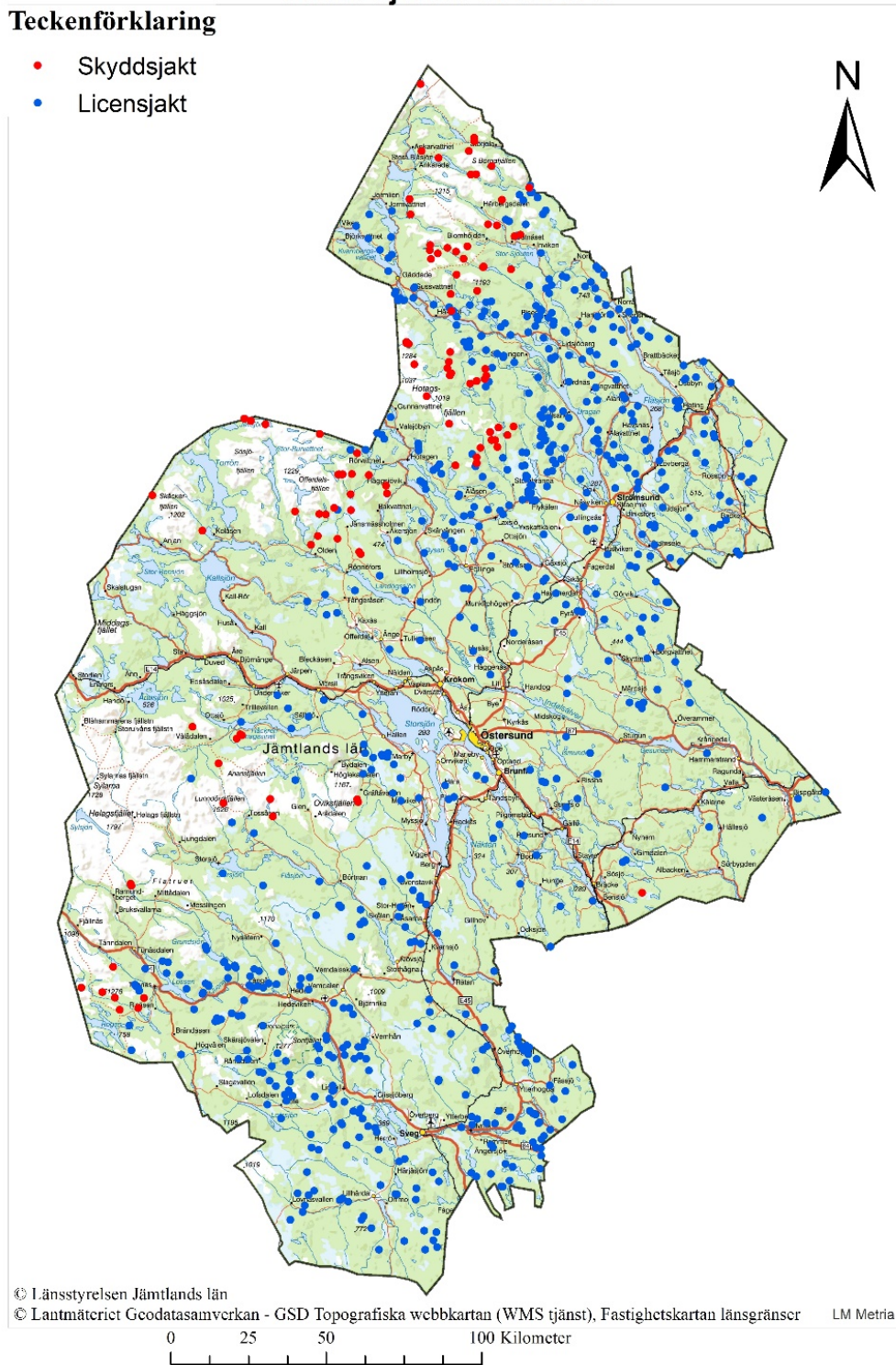
Tabell 2. Tabell över antalet ansökta och beviljade skyddsjakter samt antalet björnar avlivade vid skydds jakt inom Jämtlands län under åren 2015–2022.

<b>År</b>	<b>Ansökta skyddsjakter</b>	<b>Beviljade skyddsjakter</b>	<b>Avlivade björnar</b>
2015	16	16	16
2016	6	5	3
2017	14	12	20
2018	11	10	11
2019	12	12	12
2020	42	39	39
2021	29	27	28
2022 (t o m 2 maj)	13	13	15

### Fällda björnar 2015-2021

#### Teckenförklaring

- Skydds jakt
- Licensjakt



Figur 2: Översiktsbild över björnar fällda vid licensjakt respektive skyddsjakt under åren 2015-2021. Röda punkter visar björnar fällda vid skyddsjakt och blå punkter visar björnar fällda vid licensjakt under de aktuella åren. (Länsstyrelsen, 2022)



## Antal björnar som får fällas

Länsstyrelsen har tidigare, med stöd från forskning, utgått från att björnpopulationens tillväxttakt legat runt 10 procent och att uttag däröver därför skulle minska populationen. Det årliga uttaget, inkluderat både licens- och skydds jakt, under åren 2018–2020 har legat mellan 11–13 procent av björnpopulationen i länet. I den senaste spillningsinventeringen, som genomfördes 2020, har det framkommit att länets björnstam alltså ligger avsevärt över såväl förvaltningsintervall som förvaltningsmål. Populationen har alltså, i motsats till tidigare beräkningar, ökat sen spillningsinventeringen 2015 vilket inte gynnat vare sig syfte eller mål med licensjakten.

Under licensjakten 2021 beslutade Länsstyrelsen att totalt 200 björnar skulle fällas inom länet. Efter en juridisk process, som förhindrade Länsstyrelsen att ändra i grundbeslutet och upplösa områdesindelningen, fälldes endast 166 av björnarna. Under skydds jakt fälldes 28 björnar 2021. Totaluttaget under 2021 var således lägre än planerat varför Länsstyrelsen funnit skäl att ytterligare öka uttaget under 2022.

För att uppnå licensjakten främsta syfte om minskade skador för rennärningen och för att till nästa planerade spillningsinventering 2025 nå förvaltningsmålet om 650 björnar bedömer Länsstyrelsen att ett uttag om 220 björnar under licensjakten 2022 är motiverat.

Licensjaktbeslutet tar i sin tilldelning hänsyn till de skydds jakter efter björn som genomförts under våren 2022. Fram till och med 2 maj har 15 björnar fällts vid skydds jakt i länet och Länsstyrelsen bedömer att ytterligare skydds jakter kan komma att ske under maj, som är den intensivaste kalvningsperioden. Länsstyrelsen bedömer att behovet av skydds jakt även under denna vår varit stort (tabell 2) och att en ytterligare sänkning av björnstammen är nödvändig. Det sammantagna uttaget under skydds- och licensjakt under 2022 beräknas till omkring 250 björnar, förutsatt att licensjakten tilldelning fylls. Uttaget bedöms nödvändigt för att vända björnpopulationens utveckling och på sikt uppnå förvaltningsmålet och syftet med jakten.

## Områdesindelning

Länet var vid licensjakt efter björn under ett flertal år uppdelat i två huvudjaktområden, norr och syd, vilka sin tur var uppdelade i två delområden, öst och väst. De västliga områdena, vilka bland annat innefattat samebyarnas kalvningsområden, ansågs som prioriterade.

Utifrån den tidigare nämnda analysen av verkställda skydds jakter (figur 2) bedömde Länsstyrelsen 2021 att den tidigare områdesindelningen inte tillräckligt säkerställt att syftet om minskade skador för rennärningen kunnat uppnås. Länsstyrelsen beslutade därför inför licensjakten efter björn 2021 att införa en ny områdesindelning

som med högre sannolikhet skulle säkerställa att björnar fålls i de särskilt skadedrabbade områden som identifierats. Detta är i linje med de riktlinjer som framkommer i Naturvårdsverkets delegering rörande licensjakt efter björn.

Inför licensjakten 2022 gör Länsstyrelsen ytterligare en justering i områdesindelningen. De mest skadedrabbade områdena, och därmed högst prioriterade områdena, i nordväst kvarstår medan övriga länet består av ett stort jaktområde. Områdesindelningen bedöms bidra till att målet om nödvändig minskning av björnstammen i särskilt skadedrabbade områden kan ske samtidigt som den möjliggör en generell minskning av björnstammen i sin helhet i länet.

Länsstyrelsen bedömer att områdesindelning i kombination med ett högt uttag, se nedan, bör medföra att skadebilden för rennäringen kopplad till björn på såväl kort som lång sikt minskar.

### Motivering till att upphöra med områdesindelningen efter 21 september

Parallellt med målet om att minska de skador som björnstammen orsakar för länets rennäring har länet ett övergripande mål att sänka björnstammen mot det beslutade förvaltningsmålet om 650 björnar. För att säkerställa att samtliga björnar fålls, vilket anses nödvändigt för att sänka stammen till förvaltningsmålet och på så vis långsiktigt minska de negativa effekter en stor björnstam medför, är det viktigt att kunna vara flexibel i jaktens genomförande. I det fall det är björnar kvar på tilldelningen i de särskilt skadedrabbade områdena i jaktens slutskede bör dessa kunna fållas var som helst i länet för att säkerställa en generell sänkning av björnstammen i länet som helhet.

En generellt sänkt stam kommer i ett långsiktigt perspektiv också bidra till att minska skadorna för rennäringen. När björnstammen sänks finns färre björnar som kan sprida sig till länets västra delar där de orsakar den huvudsakliga skadan.

### Samverkan inom norra rovdjursförvaltningsområdet

I enlighet med propositionen *En hållbar rovdjurspolitik* (Prop. 2012/13:191) samverkar länen inom NRFO i frågor gällande förvaltning av stora rovdjur. Länsstyrelserna i NRFO har inför beslut om årets licensjakt efter björn haft möte 19 april 2022 för att diskutera förutsättningarna för och målsättningarna med licensjakt efter björn. Samverkan har även omfattat utformning av beslut och det praktiska genomförandet av licensjakten.

### Konsultation samt tidigare samråd med samebyar

Inför beslut om licensjakt efter björn 2022 har Sametinget och länets samtliga samebyar tillfrågats om de vill bli konsulterade i frågan om

licensjakten. Ruvhten sijte samt Mittådalens sameby önskade konsultation medan övriga avstod. Sammanfattning av konsultationen finns i bilaga 7.

Inför beslut om licensjakt efter björn 2021 bereddes berörda samebyar möjlighet att utifrån ett samrådsunderlag gällande ny områdesindelning delge Länsstyrelsen sina synpunkter i frågan. Samtliga samebyar ställde sig positiva till en områdesindelning med hänsyn till särskilt skadedrabbade områden.

## Länsstyrelsens sammantagna bedömning

Sammantaget bedömer Länsstyrelsen att licensjakt efter björn kan tillåtas då det inte finns någon annan lämplig lösning som på länsnivå kan reglera björnpopulationen i den omfattning som är nödvändigt. Länsstyrelsen bedömer också att jakten inte kommer försvåra upprätthållandet av gynnsam bevarandestatus av arten, vare sig på lokal, regional eller nationell nivå, eftersom björnpopulationen beräknas ligga avsevärt över såväl länets miniminivå som landets referensvärde. Jakten är också lämplig med hänsyn till populationens sammansättning och storlek. Områdesindelningen och de villkor som jakten omfattar säkerställer också att jakten sker selektivt och under strängt kontrollerade former.

Länsstyrelsen bedömer vidare att licensjakten kommer bidra till att minska björnpopulationen mot länets beslutade förvaltningsmål samtidigt som den bidrar till beslutets syfte att minska björnarnas negativa effekter på rennäringen samt andra delar av samhället som påverkas av en stor björnstam.

Länsstyrelsens beslut om licensjakt efter björn håller sig inom ramarna för gällande lagstiftning, Naturvårdsverkets föreskrifter och allmänna råd om länsstyrelsens beslut om licensjakt efter björn samt Naturvårdsverkets delegeringsbeslut.

## Skäl

Beslutet är fattat med stöd av 5 b, 9b, 23 c, 23 d, 24 d och 59 §§ jaktförordningen (1987:905) och Naturvårdsverkets beslut den 16 april 2020, överlämnande av rätten att besluta om licensjakt på björn till länsstyrelserna, (NV-01142-20).

Med stöd av förordningen om ändring i jaktförordningen (1987:905) 15 a § (SFS 2018:639), beslutar Länsstyrelsen om undantag från förbudet enligt 10 § andra stycket att använda halvautomatiska vapen med magasinkapacitet som överstiger två patroner.

I beslutet beaktas skyddsreglerna i artikel 12 i rådets direktiv (92/43/EEG) om bevarande av livsmiljöer samt vilda djur och växter, undantagsreglerna beträffande jakt och förvaring av jaktbyte i artikel

16 samma direktiv och Naturvårdsverkets föreskrifter och allmänna råd (NFS 2010:7) för länsstyrelsens beslut om licensjakt efter björn. Dessutom beaktas Naturvårdsverkets föreskrifter (NFS 2014:3) om ändring i Naturvårdsverkets föreskrifter och allmänna råd (NFS 2010:7) för länsstyrelsen beslut om licensjakt efter björn.

Ärendet har också konsulterats enligt lag (2022:66) om konsultation i frågor som rör det samiska folket.

## Information

Jakt som inte följer villkoren i detta beslut sker utan stöd av beslutet och i strid med fredningsbestämmelserna i 3 § jaktlagen (1987:259). Straffbestämmelserna för jaktbrott finns i 43 och 44 §§ samma lag.

Länsstyrelsen erinrar om 27 § jaktlagen som säger att jakten ska bedrivas så att viltet inte utsätts för onödigt lidande och så att människor och egendom inte utsätts för fara.

För att undvika skadeskjutningar av björn rekommenderar Länsstyrelsen att jägare som avser att delta i björnjakt övningskjuter på björnfigur samt avlägger "Björnpasset" eller motsvarande.

Vid användning av automatiska kameror, exempelvis i samband med åteljakt på björn, behöver tillämpliga bestämmelser i dataskyddsförordningen (General Data Protection Regulation, GDPR) kring insamling och hantering av personuppgifter beaktas. Vidare ska även tillämplig lagstiftning i nya kameraövervakningslagen beaktas. För ytterligare information hänvisas till Integritetsskyddsmyndigheten.

## Kungörelsedelgivning

Länsstyrelsen har med stöd av 49 § delgivningslagen (2010:1932) beslutat att delgivning av detta beslut ska ske genom kungörelsedelgivning. Meddelande om beslutets huvudsakliga innehåll samt om var och när det hålls tillgängligt införs inom tio dagar efter beslutsdatum i Post- och Inrikes Tidningar samt i ortstidningarna Östersundsposten, Länstidningen och Tidningen Härjedalen. Beslutet finns under överklagandetiden tillgängligt hos Länsstyrelsen, Residensgränd 7, 831 86 Östersund, samt på länsstyrelsens hemsida, <https://www.lansstyrelsen.se/jamtland/djur/jakt-och-vilt.html#Aktuellajaktbeslut>. Delgivning anses ha skett när två veckor förflutit från dagen för detta beslut, om kungörande och övriga föreskrivna åtgärder skett i rätt tid. Överklagande kan göras till och med 7 juni 2022.

## Handläggning

I handläggningen av beslutet har utöver föredragande handläggare även naturvårdshandläggare Malin Larm samt Åsa Eriksson deltagit.

## Delaktiga i beslutet

Detta beslut har fattats av viltchef Olov Hallquist efter föredragande av naturvårdshandläggare Emma Andersson.

*Detta beslut har signerats elektroniskt och saknar därför underskrifter.*

## Bilagor

- Bilaga 1 Överklagandehänvisning förvaltningsrätten
- Bilaga 2 Översiktskarta över samtliga jaktområden
- Bilaga 3 Detaljkartor för respektive jaktområden
- Bilaga 4 Beskrivning av jaktområdesgränserna
- Bilaga 5 Ansökan om att anlägga åtel
- Bilaga 6 Återrapporering av åteljakt
- Bilaga 7 Sammanfattning av konsultation med samiska företrädare
- Bilaga 8 Lathund för björnjägare i Jämtlands län 2022

## Så här hanterar vi dina personuppgifter

Information om hur vi hanterar dessa hittar du på [www.lansstyrelsen.se/dataskydd](http://www.lansstyrelsen.se/dataskydd).

## Sändlista

Naturvårdsverket  
Länets samebyar  
Länsstyrelserna i norra rovdjursförvaltningsområdet  
Länsstyrelsen i Dalarnas län  
Länsstyrelsen i Gävleborgs län  
Sametinget  
Viltskadecenter  
Skandinaviska Björnprojektet  
Näringsdepartementet  
Miljödepartementet  
Jordbruksverket  
Polismyndigheten  
Statens Veterinärmedicinska Anstalt  
Naturhistoriska Riksmuseet  
Miljödirektoratet (Norge)  
Statsförvalteren i Trøndelag  
Viltförvaltningsdelegationen i Jämtlands län  
Jägareförbundet Mitt Norrland  
Jägarnas Riksförbund



## Ni kan överklaga beslutet hos förvaltningsrätten

Om ni inte är nöjda med Länsstyrelsens beslut, kan ni skriftligen överklaga beslutet hos förvaltningsrätten.

### Hur överklagar ni beslutet?

Länsstyrelsen måste pröva att överklagandet har kommit in i rätt tid, innan det skickas vidare tillsammans med handlingarna i ärendet. Därför ska ni lämna eller skicka er skriftliga överklagan till Länsstyrelsen Jämtlands län antingen via e-post; [jamtland@lansstyrelsen.se](mailto:jamtland@lansstyrelsen.se), eller med post; Länsstyrelsen Jämtlands län, 831 86 Östersund.

### Tiden för överklagande

Ert överklagande måste ha kommit in till Länsstyrelsen **inom tre veckor** från den dag ni fick del av beslutet. Om det kommer in senare kan överklagandet inte prövas. I ert överklagande kan ni be att få ytterligare tid till att utveckla era synpunkter och skälen till att ni överklagar. Sedan är det förvaltningsrätten som beslutar om tiden kan förlängas.

Parter som företräder det allmänna ska ha kommit in med sitt överklagande **inom tre veckor** från den dag då beslutet meddelades.

### Ert överklagande ska innehålla

- Vilket beslut som ni överklagar, beslutets datum och diarienummer.
- Hur ni vill att beslutet ska ändras.
- Varför ni anser att Länsstyrelsens beslut är felaktigt.

Om ni har handlingar som ni anser stödjer er överklagan så bör ni bifoga kopior på dessa. Kontakta Länsstyrelsen i förväg om ni behöver bifoga filer som är större än 15 MB via e-post.

### Ombud

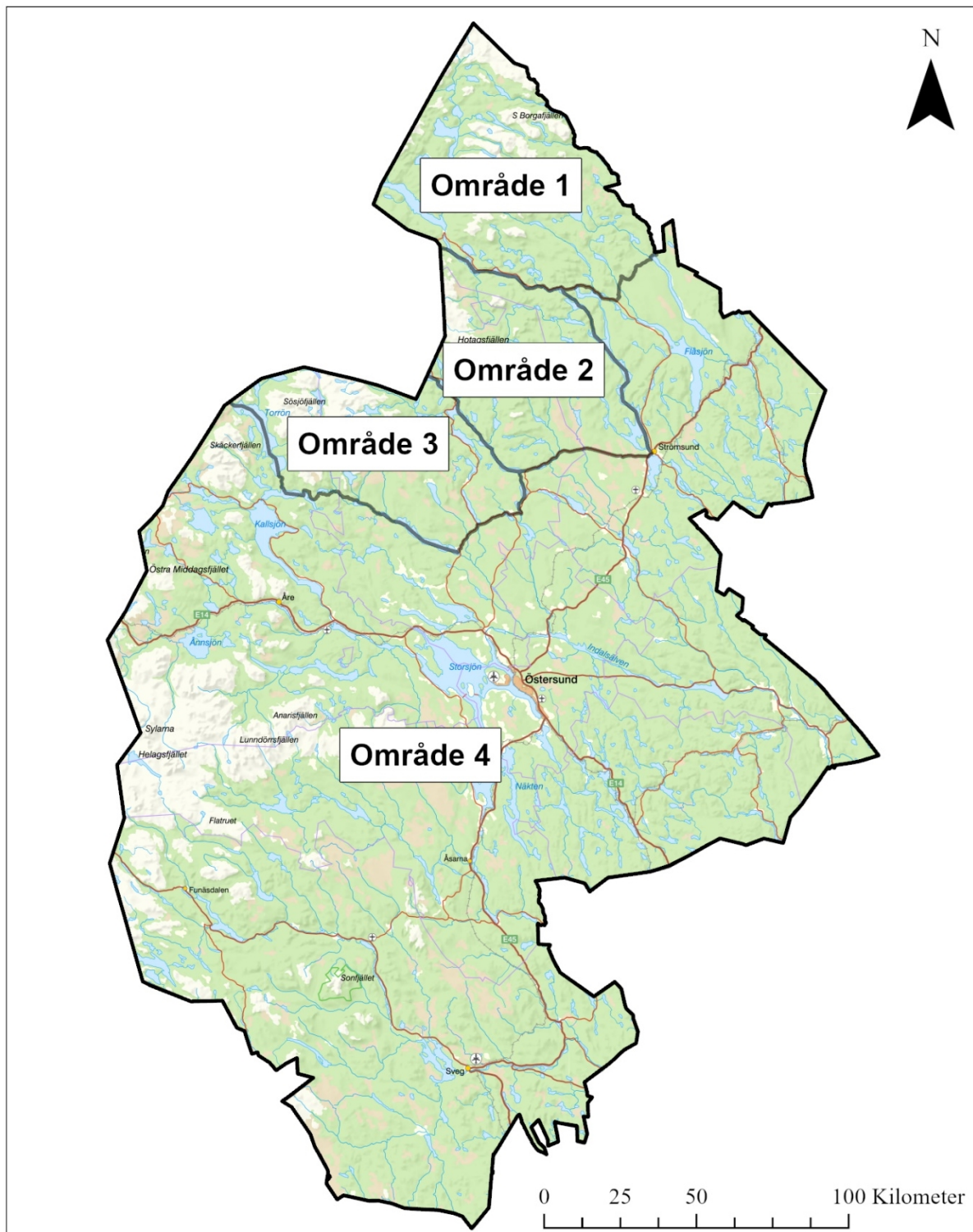
Om ni anlitar ett ombud som sköter överklagandet åt er ska ombudet underteckna skrivelsen, bifoga en fullmakt i original från er samt uppge sitt eget namn, adress och telefonnummer.

### Behöver ni veta mer?

Har ni ytterligare frågor kan ni kontakta Länsstyrelsen via e-post, [jamtland@lansstyrelsen.se](mailto:jamtland@lansstyrelsen.se), eller via växeltelefonnummer 010-225 30 00. Ange diarienummer 2272-2022.



## Jaktområden för licensjakt efter björn 2022



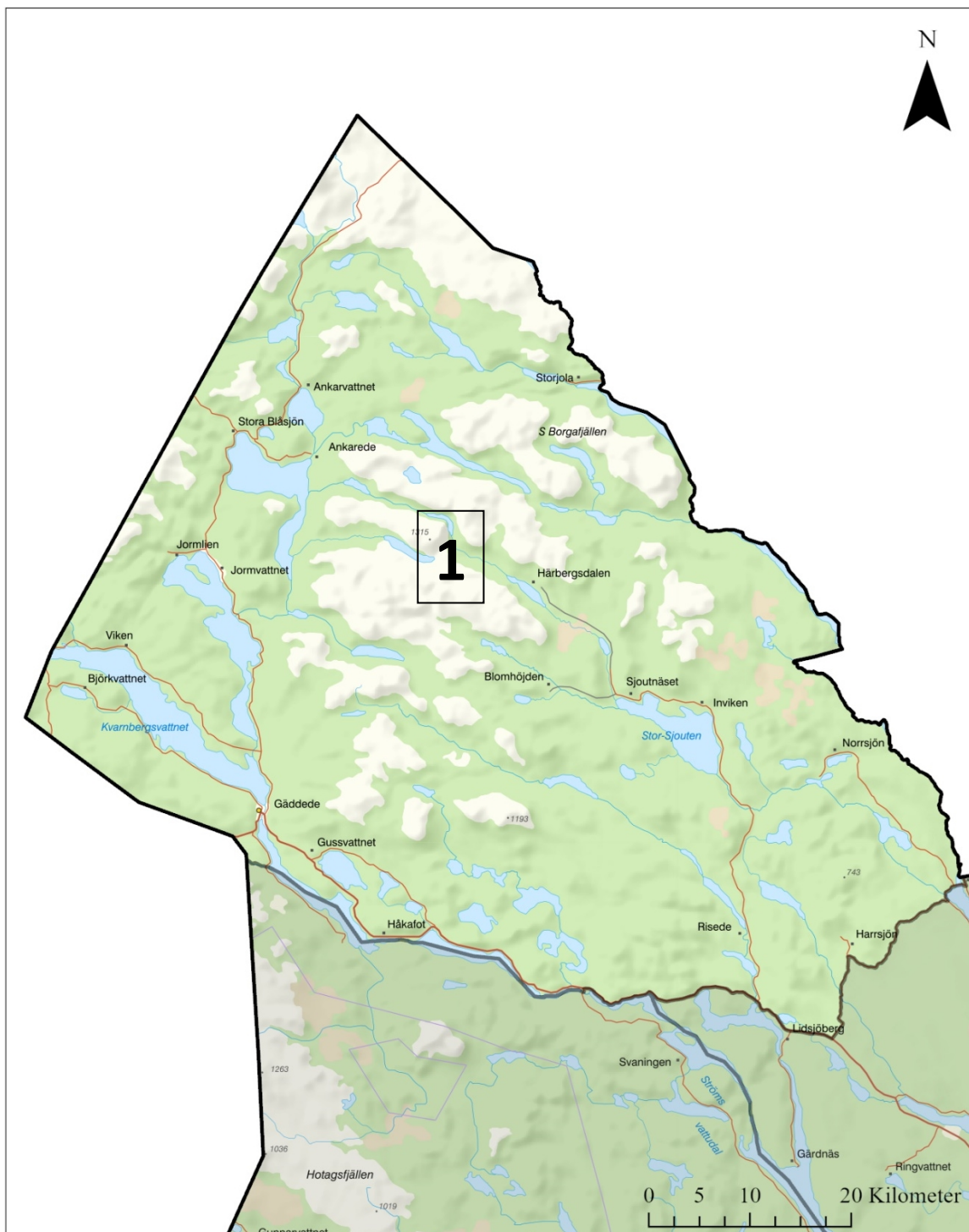
© Länsstyrelsen Jämtlands län

© Lantmäteriet Geodatasamverkan - Topografiska webbkartan (WMTS-tjänst), Fastighetskartan länsgränser





## Område 1

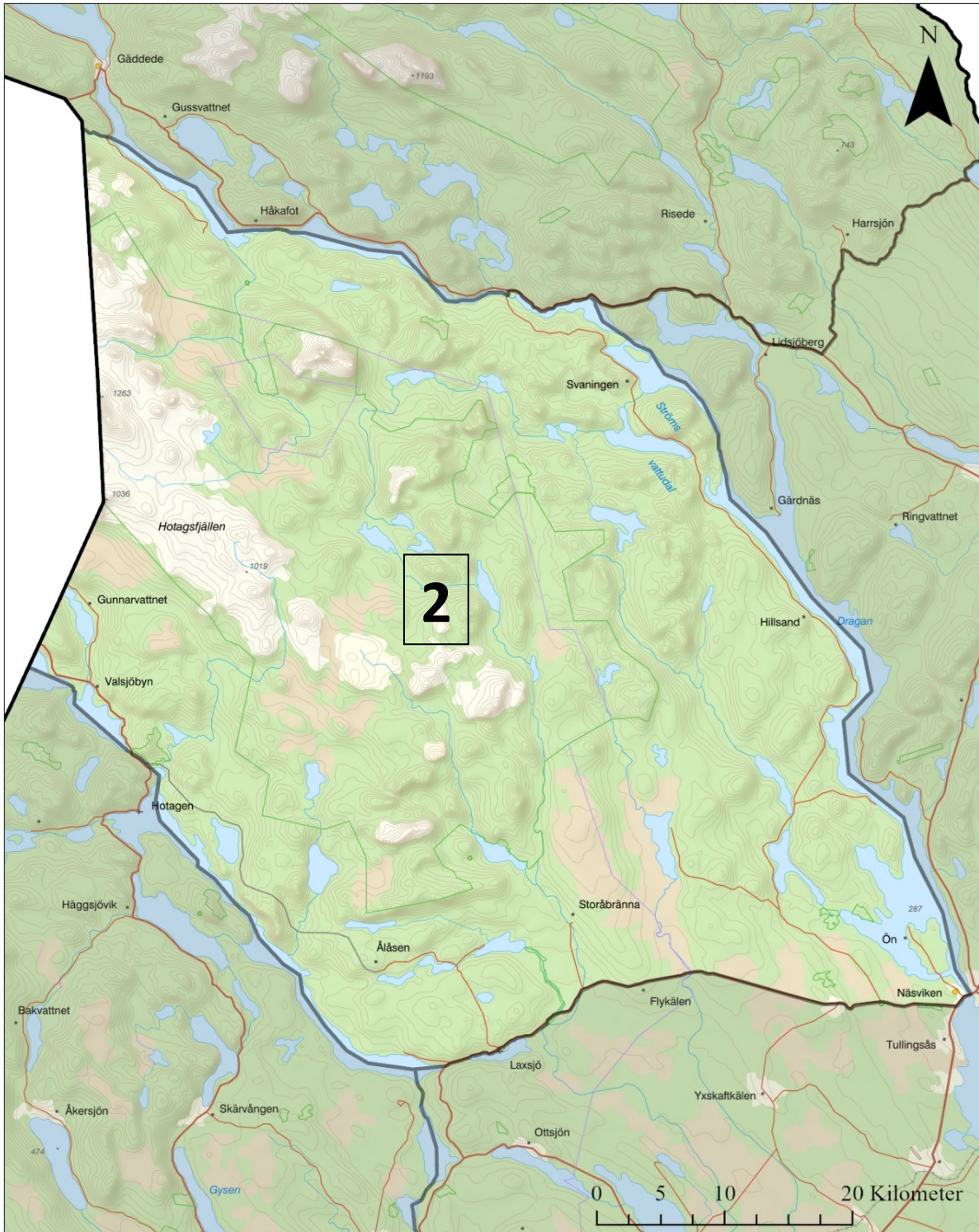


© Länsstyrelsen Jämtlands län

© Lantmäteriet Geodatasamverkan - Topografiska webbkartan (WMTS-tjänst), Fastighetskartan länsgränser



## Område 2

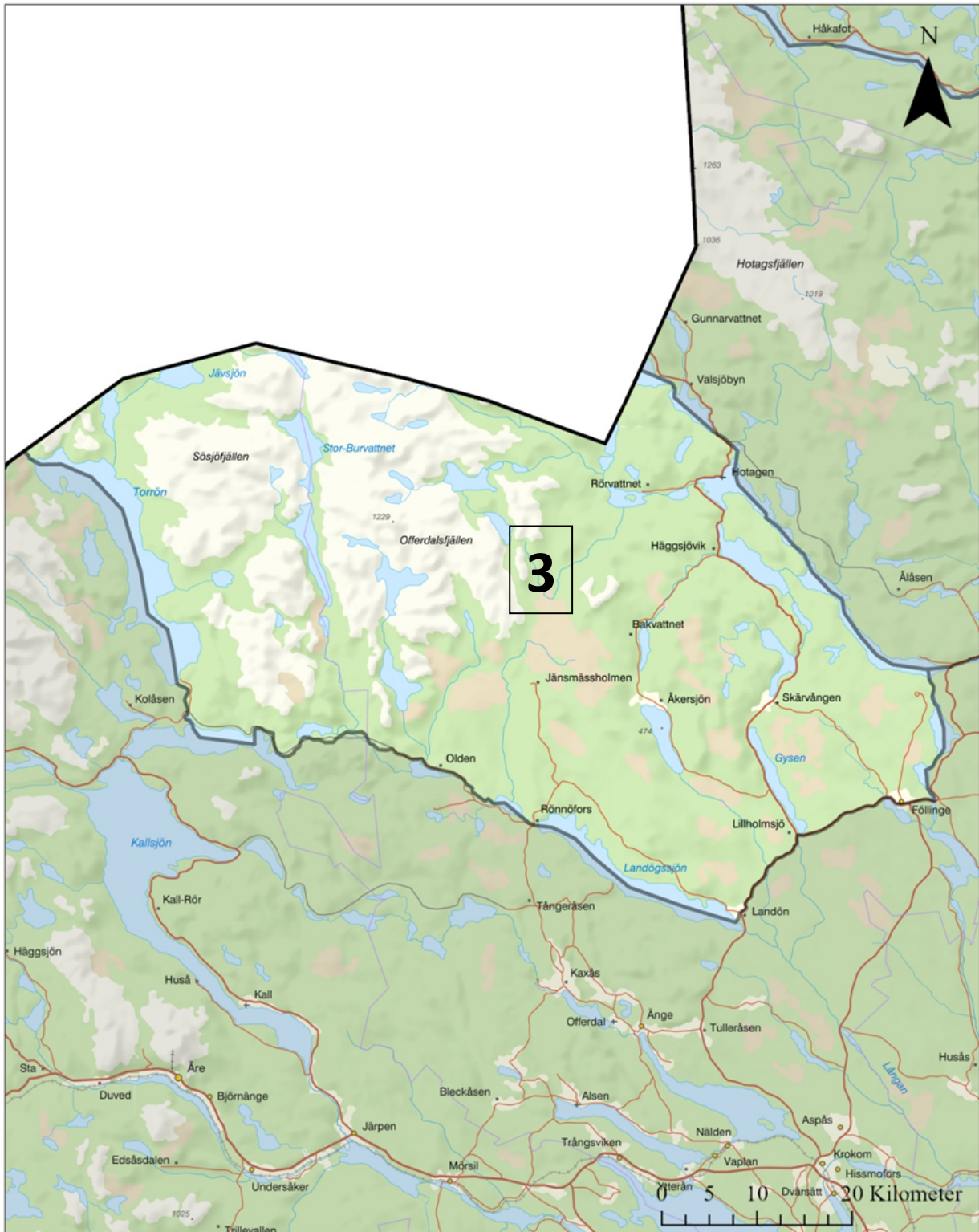


© Länsstyrelsen Jämtlands län

© Lantmäteriet Geodatasamverkan - Topografiska webbkartan (WMTS-tjänst), Fastighetskartan länsgränser



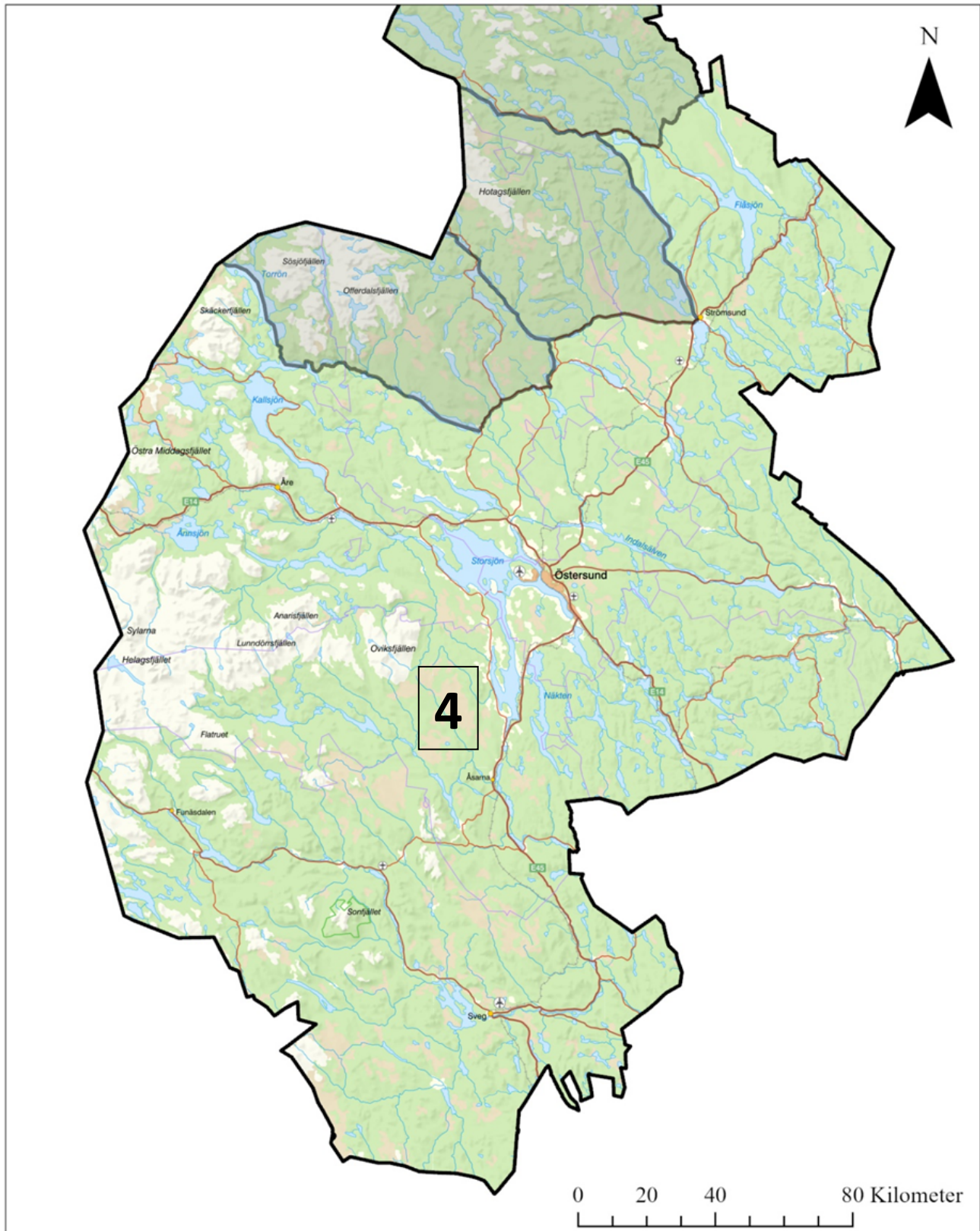
Område 3



© Länsstyrelsen Jämtlands län

© Lantmäteriet Geodatasamverkan - Topografiska webbkartan (WMTS-tjänst), Fastighetskartan länsgränser

## Område 4



© Länsstyrelsen Jämtlands län

© Lantmäteriet Geodatasamverkan - Topografiska webbkartan (WMTS-tjänst), Fastighetskartan länsgränser



## Jaktområdesgränser

### Område 1, Frostviken

Del av Strömsunds kommun som ligger:

- norr om Muruån och Ströms vattudal (Riksgränsen – Torsfjärden)
- norr om väg 342 och 814 (Torsfjärden – Lidsjöberg – Norråker)

### Område 2, Hotagen

Delar av Strömsunds och Krokoms kommuner som ligger:

- söder och väster om Ströms vattudal (norr om Strömsund)
- norr om väg 339 (Strömsund – Laxviken)
- öster om sjöarna Valsjön och Hotagen

### Område 3, Offerdal

Delar av Krokoms och Åre kommuner som ligger:

- öster om sjön Torrön
- norr om väg mellan Ytteräng – Frankrike och väg 675 (Frankrike – Rönnöfors)
- norr om Landögssjön
- norr om väg 340 och 344 (Landön – Föllinge)
- väster om sjöarna Ockern, Lövsjön, Hotagen och Valsjön

### Område 4, övriga länet

De delar av länet som inte ingår i de övriga områdena.



## ANSÖKAN OM ATT FÅ ANLÄGGA ÅTEL AVSEDD FÖR JAKT EFTER BJÖRN 2022

Den ifyllda blanketten lämnas till Länsstyrelsen **senast den 30 juni 2022**.

Adress: Länsstyrelsen Jämtlands län, Box 595, 831 27 Östersund

E-post: [jamtland@lansstyrelsen.se](mailto:jamtland@lansstyrelsen.se)

SÖKANDEN	Namn:	Personnummer:
	Adress:	Postnummer och ort:
	Telefonnummer:	Epost:
	Äger sökanden marken där åteln anläggs? JA <input type="checkbox"/> NEJ <input type="checkbox"/>	
<b>Vid ansökan ska markägarens skriftliga tillstånd bifogas, om sökanden inte själv äger marken där åteln anläggs</b>		
ÅTELPLATSEN	Belägen inom kommun:	På fastigheten:
	Koordinater: (SWEREF99 TM)	N E
	Ange avstånd till närmast permanent bebodda hus eller till fritidshus med sophämtning	
TIDIGARE MEDGIVANDE	Finns ett tidigare medgivande från Länsstyrelsen för åtel på samma plats? <input type="checkbox"/> JA <input type="checkbox"/> NEJ	
	Ange i så fall, om möjligt, diarienummer på tidigare medgivande:	
INFORMATION	Åtling får påbörjas efter medgivande från Länsstyrelsen och tidigast den 15 juli 2022 samt i enlighet med de villkor som anges i Länsstyrelsens beslut om licensjakt efter björn 2022.	
	Det går också bra att ansöka om att få anlägga åtel via Länsstyrelsens webbsida: <a href="https://www.lansstyrelsen.se/jamtland/djur/jakt-och-vilt/jakt-pa-bjorn.html">https://www.lansstyrelsen.se/jamtland/djur/jakt-och-vilt/jakt-pa-bjorn.html</a>	





## ÅTERRAPPORTERING AV ÅTELJAKT PÅ BJÖRN 2022

Den ifyllda blanketten lämnas till Länstyrelsen **senast den 31 oktober 2022**.

Adress: Länstyrelsen Jämtlands län, Box 595, 831 27 Östersund

E-post: [jamtland@lansstyrelsen.se](mailto:jamtland@lansstyrelsen.se)

Det går också bra att återrapporera via Länstyrelsens webbsida:

<https://www.lansstyrelsen.se/jamtland/djur/jakt-och-vilt/jakt-pa-bjorn.html>

<b>ÅTELANSVARIG</b>	Namn	
	Telefonnummer	Epost-adress
<b>ÅTELPLATS</b>	Åtelns ID-nr	
	Är det en tidigare åtelplats? För vad i så fall?	
<b>ÅTLING</b>	När påbörjades åtlingen?	När avslutades åtlingen?
	Vilket åtelmaterial användes och ungefär hur många kg totalt under säsongen?	
<b>OBSERVATIONER</b>	Sågs det spår eller spillning av björn vid åteln? I så fall - hur ofta?	
	Sågs det björn vid åteln? I så fall – hur många och hur ofta?	
	Sågs det andra rovdjur vid åteln? I så fall – vilken art och hur ofta?	
<b>JAKT VID ÅTELN</b>	Vid hur många tillfällen nyttjades åteln för jakt?	
	Sköts det på björn vid åteln?	
<b>KOMMENTARER</b>	Skriv gärna några kommentarer. Mer plats finns på baksidan. Eller bifoga ett separat dokument.	



## Sammanfattning av konsultationer

I enlighet med Lag (2022:66) om konsultation i frågor som rör det samiska folket, som trädde i kraft den 1 mars 2022, har Länsstyrelsen skickat en konsultationsförfrågan i ärendet till Sametinget och länets samtliga samebyar. Ruvhten sijte och Mittådalens sameby önskade konsultation medan övriga avstod.

Nedan följer en sammanfattning av de synpunkter som framkommit under konsultationerna samt Länsstyrelsens bemötande av synpunkterna:

- Båda samebyarna önskade ett fjällnära mindre jaktområde i sydväst, likt områdena i nordvästra delen av länet. Man befärdar att jakten i det stora område 4 främst kommer ske i mer lättillgängliga områden och inte i de fjällnära områdena, vilket befärdas leda till fler skyddsjakter.

Länsstyrelsen bedömer att ett fjällnära, mindre jaktområde i sydvästra delen av länet inte är aktuellt inför årets licensjakt. Trots att det har varit ett flertal skyddsjakter i de områdena under de senaste åren bedöms skadebilden just nu inte vara på samma nivå som i nordväst.

- Båda samebyarna anser att jakt som påbörjats i ett område där det finns björnar kvar på licensen kan få avslutas i ett område där tilldelningen är fylld, om björnen går in i ett sådant område under jakten. Björnen kan då avräknas i det område där jakten påbörjades.

Länsstyrelsen bedömer inte att ett sådant undantag är rimligt att medge eftersom det skulle behöva förenas med villkor som gör det möjligt att kontrollera. Kontroll av ett sådant villkor är inte möjligt på barmark och därmed svårt att genomföra.

- Ruvhten sijte önskar att tilldelningen för årets jakt höjs till 350 björnar. Det eftersom förvaltningsmålet under en lång tid inte uppnåtts och man anser att björnstammen därför snarast behöver sänkas till förvaltningsmålet. Mittådalens sameby anser att en tilldelning jämförbar med den under licensjakten 2021 är rimlig.

Länsstyrelsen bedömer att det inte är aktuellt med en sådan höjning av tilldelningen i nuläget utan att tilldelningen på den nivå som medgivits under fjolårets och årets jakt på några års sikt

bör resultera i en björnstam som närmar sig länets förvaltningsmål.

- Båda samebyarna är positiva till att jakt med åtel beviljas. De är även positiva till de åtgärder som vidtagits för att underlätta att den totala tilldelningen fylls, så som ett stort jaktområde och att tilldelningen öppnas upp efter en månad av jakten.

Konsultationerna fördes i god anda och avslutades med en överenskommelse om att enighet eller samtycke inte kunde uppnås.





## Lathund för björnjägare i

### Jämtlands län 2022

#### Kontrollera före jakten:

- Jaktledare** Vem är jaktledare?
- Jakttid** **21 augusti - 15 oktober**  
Fr.o.m. en timme före solens uppgång till två timmar före solens nedgång
- Tilldelning** Information om återstående tilldelning, telefonnummer: **010 - 225 30 40**
- Hundar** Högst två hundar
- Åtel** Finns medgivande och följs villkoren? Anmäl senast 30 juni 2022
- Eftersökshund** Var finns den och hur snabbt kan den vara på plats?

**Efter skott:** Markera skottplatsen i terrängen

**Anmälan** Till Länsstyrelsen på **010 – 225 30 40**, utan dröjsmål och senast kl. 21:00 samma dag – uppge skytt, jaktledare, plats, var och när björnen fälldes, kön och ålder samt jaktsätt.

**Påskjutning** Påskjuten björn ska anmälas snarast.

**Prover** Muskel, tänder, hud, spene, genitalier, lunga, ändtarm, blod, lever, avföring och hår

**Blanketter** Vid fälld björn använd B1-B2 *Registrering och besiktning av fälld björn*  
Vid påskjutning använd R3 *Påskjutet rovdjur – platsundersökning och eftersök*  
Länk: <https://sva.se/vilda-djur/rovdjur/registering-remisser-doda-rovdjur/>

**Besiktning** Björnen ska besiktigas utan dröjsmål  
*För att underlätta besiktningsmannens arbete; sätt in en pinne i munnen på björnen för att hålla den öppen innan likstelheten inträder*

**Försäljning** CITES-intyg från Jordbruksverket krävs

**Märkning** Av skinn: omgående i samband med besiktning  
Av kranium: inom sex månader

© Länsstyrelsen i Jämtlands län 2022